



Fundusze Europejskie
dla Małopolski



Rzeczpospolita
Polska

Dofinansowane przez
Unię Europejską



 MAŁOPOLSKA

Załącznik nr 13 do Regulaminu wyboru projektów konkursu nr FEMP.06.13-IP.01-030/24

**MODEL funkcjonowania LOWE (Lokalnych Ośrodków Wiedzy i Edukacji)
w drugim etapie ich rozwoju w latach 2019-2023**

MODEL
funkcjonowania LOWE
(Lokalnych Ośrodków Wiedzy i Edukacji)
w drugim etapie ich rozwoju w latach 2019-2023

Spis treści

Wstęp	3
1. Czym jest LOWE?	4
2. Partnerstwo na rzecz LOWE	12
3. Struktura i działania LOWE	19
4. Kadra LOWE	25
5. Zasoby i potencjał do wykorzystania w działalności LOWE	29
6. Pożądana forma diagnozy potrzeb otoczenia i diagnozy potrzeb indywidualnych	34
6.1 Diagnoza problemów społecznych w otoczeniu LOWE	34
6.2 Diagnoza indywidualnych potrzeb edukacyjnych odbiorców LOWE	39
7. Zakres oferty LOWE, formy edukacji osób dorosłych, cechy działań	41
7.1 Oferta edukacyjna LOWE	41
7.2 Rekomendowane cechy działań LOWE	43
7.3 Ocena działań LOWE	52
8. Potencjalni odbiorcy LOWE LOWE	54
9. Rekrutacja uczestników LOWE	56
10. Grant i procedura grantowa	58
11. Dostępność LOWE dla osób z niepełnosprawnościami	60
Słownik skrótów i pojęć	69
Załączniki i wzory dokumentów pomocniczych LOWE	72

Dokument przedstawia założenia modelu funkcjonowania LOWE w drugim etapie ich rozwoju w latach 2019-2023. Podsumowuje on doświadczenia zebrane przez 50 szkół podzielonych na trzy sieci, po 15-20 szkół, w ramach pilotażu funkcjonowania LOWE w latach 2017-2018. Doświadczenia i modele wypracowane w pilotażu dotyczyły działań w środowisku lokalnym na rzecz aktywizacji edukacyjnej osób dorosłych, w oparciu o zasoby i potencjał szkół oraz we współpracy z innymi instytucjami/organizacjami w ramach partnerstw. Jest to przewodnik obrazujący proces powołania i działania ośrodka w środowisku lokalnym w oparciu o doświadczenia, które pokazują, że jest pożądane i możliwe uczynienie ze szkoły ośrodka wzmocnienia potencjału społeczności lokalnej.

Funkcją modelu jest przybliżenie idei LOWE, jego funkcji, zasad funkcjonowania, struktury organizacyjnej, kadry, sposobu wykorzystania zasobów szkoły, procedury powołania, stworzenia i rozwoju partnerstwa.

Przewodnik ten zawiera również charakterystykę uczestników LOWE jako odbiorców, rekrutację, sposób diagnozowania ich potrzeb w zakresie kompetencji oraz opis oferty.

Ponadto, załącznikami do modelu są wzory najważniejszych dokumentów stanowiących narzędzia pomocnicze do funkcjonowania LOWE.

Ośrodki, które powstaną i będą działać w najbliższych latach korzystając z modelu wypracują własny sposób na efektywną działalność.

Warto zatem skorzystać z doświadczeń pierwszych LOWE w Polsce i własnym działaniem przyczyniać się do upowszechniania idei rozwijania umiejętności osób dorosłych i uczenia się przez całe życie w środowiskach lokalnych.

Opracowany model zawiera elementy merytoryczne, organizacyjne, prawne, marketingowe wspierające szkoły w funkcji LOWE. Zawiera rozwiązania, które mogą być wykorzystane przez jednostki samorządu lokalnego jako organy prowadzące szkoły publicznych oraz inne organy prowadzące, które będą starały się o uzyskanie grantu na prowadzenie LOWE.

LOWE generuje dla organów prowadzących szkoły wyzwania i przede wszystkim szanse na zbudowanie trwałej relacji z otoczeniem. Jesteśmy przekonani, że model będzie użytecznym narzędziem w planowaniu rozwoju szkoły, a także instrumentem zarządzania szkołą.

1. Czym jest LOWE?

Nadszedł czas na kreowanie nowej szkoły na miarę współczesnych czasów, szkoły jako nowoczesnej instytucji edukacyjnej, społecznej, gospodarczej – w pełni zintegrowanej ze społecznością lokalną.

Jakie nowe funkcje i role może pełnić szkoła we współczesnym społeczeństwie i gospodarce? Pełnienie przez szkołę roli Lokalnego Ośrodka Wiedzy i Edukacji kilka lat temu wydawało się jedynie snuciem wizji o szkole przyszłości. Dziś jest to rzeczywistość, która wydaje się, że niedługo stanie się bardziej powszechna. Szkoły, które jako jedne z pierwszych włączają się w ten proces będą postrzegane jako pionierzy.

Współczesne szkoły mogą pełnić funkcje lokalnych centrów edukacji i aktywizacji osób dorosłych. Założenie to opiera się na potencjale szkół tworzących jedną z najszerzych sieci usług publicznych w Polsce.

Sumując lokalne potencjały i ograniczenia szkół w pełnieniu funkcji edukacji dorosłych należy zauważyć, że szkoła jest jedną z niewielu instytucji, która jest obecna na co dzień w wielu małych miejscowościach. Wobec innych instytucji i podmiotów tam obecnych szkoła, nawet mała szkoła, ma istotne przewagi.

Szkoła jako LOWE? Współczesna szkoła swoje działania ukierunkowuje na uczniów, rodziców, innych dorosłych oraz całe otoczenie. Jednym z podstawowych wyzwań dla szkół w przyszłości będzie **pełniejsza integracja** z otoczeniem, w tym zwłaszcza z instytucjami lokalnymi, a także z różnorodnymi kategoriami osób. **Nawiązanie relacji z otoczeniem, współdziałanie na zasadach partnerstwa lokalnego będzie dla szkół standardem** i koniecznością. Ważne jest zatem, aby szkoły były przygotowane do takiej roli.

Lokalny Ośrodek Wiedzy i Edukacji (LOWE) jest określeniem **nowej roli**, którą szkoły mogą pełnić w aktywizowaniu dorosłych i społeczności lokalnej na rzecz rozwoju umiejętności stanowiących podstawę dla uczenia się przez całe życie, w szczególności na obszarach defaworyzowanych. Pozwalają one na kontynuację edukacji na różnych poziomach i w różnych dziedzinach, na stawianie i osiągnięcie celów, na radzenie sobie w różnych sytuacjach. Są to zatem umiejętności uniwersalne ułatwiające poruszanie się na rynku pracy, potrzebne dla rozwoju wspólnot, w tym społeczności lokalnych i dla rozwoju osobistego. Inaczej nazywane są kluczowymi kompetencjami, w skład których wchodzi tzw. umiejętności podstawowe. Należą też do nich umiejętności cyfrowe, których znaczenie dla wszystkich jest obecnie oczywiste.

Szkoła w oparciu o potencjał, zasoby, instytucje lokalne i współpracę ponadlokalną tworzy ofertę uczenia się **dla dorosłych**. Oferty tej nie opiera wprost na programach nauczania i podręcznikach stosowanych w edukacji dzieci i młodzieży, ale na **diagnozie** dotyczącej tego, jakie umiejętności są potrzebne dorosłym, jakie są ich luki kompetencji oraz jakie są ich potencjały, które można wykorzystać. Na tej podstawie tworzona jest oferta różnych treści i form uczenia się „szyta na miarę”. Oferta ta ma zatem charakter **edukacji pozaformalnej**, tj. organizowanej instytucjonalnie, ale poza oficjalnymi programami nauczania. Wiele badań wskazuje, że dorośli chętniej uczestniczą w edukacji pozaformalnej niż formalnej. Sprzyjają temu: (a) treści edukacji pozaformalnej, które jest łatwiej dostosować do konkretnych potrzeb osób dorosłych, niż w przypadku edukacji formalnej; (b) bardziej elastyczna organizacja zajęć; (c) uwzględnienie zajęć praktycznych - uczenie się przez działanie, a nie tylko słuchanie wykładów; (d) partnerskie traktowanie „odbiorców”, w tym uwzględnianie ich potencjałów, które pozwalają na wykorzystywanie ich także w roli „nauczycieli” innych dorosłych; (e) rozwijanie zajęć i więzi zespołowych; (f) ocena skuteczności zajęć oparta nie tyle na zapamiętanych treściach, co na nowych i potrzebnych umiejętnościach.

Należy pamiętać, że LOWE to nie tylko sama szkoła, ale także organy prowadzące szkoły i inne podmioty lokalne (w sołectwie, gminie i powiecie), zwłaszcza te, które przystąpią do partnerstwa. Bowiem LOWE to również formuła **partnerstwa lokalnego** integrującego

wszystkie podmioty ważne dla rozwijania potrzebnych umiejętności i uczenia się przez całe życie.

W sprostaniu ambitnej funkcji LOWE ważne jest rozwijanie **ponadlokalnych sieci współpracy**. Szczególnie pożyteczna jest wymiana doświadczeń i upowszechnianie przykładów dobrej praktyki w sieci LOWE w całym kraju, w podobnych inicjatywach na rzecz rozwoju umiejętności dorosłych oraz w sieciach inicjatyw na rzecz aktywizowania dorosłych i społeczności lokalnych w szerszym zakresie. Chodzi tu na przykład o inicjatywy na rzecz promowania małej przedsiębiorczości i zatrudnienia, także w zakresie ekonomii społecznej, unowocześniania rolnictwa, aktywizowania lokalnych potencjałów w zakresie kultury, wspólnot obywatelskich, religijnych, dziedzictwa lokalnego i regionalnego, turystyki, sportu, profilaktyki zdrowotnej, ochrony środowiska, transportu, różnego rodzaju bezpieczeństwa publicznego itp. Współpraca ponadlokalna istotna jest także dla stałego szkolenia kadry oraz realizacji najtrudniejszych zadań w ramach nowej misji szkół, poczynając od metod badania potrzeb dorosłych i społeczności lokalnych na umiejętności. W rozwijaniu współpracy ponadlokalnej powinni być czynni beneficjenci projektu LOWE, tj. organizacje mające doświadczenie w prowadzeniu projektów społecznych na szerszą skalę, które prowadzą rekrutację szkół do projektu LOWE. W drugim etapie tego projektu przydatne może być przygotowanie części z nich do współpracy i wymiany doświadczeń **w skali europejskiej** w ramach programu Erasmus+ i wdrażania zalecenia Rady UE z grudnia 2016 r. w sprawie ścieżek poprawy umiejętności: nowe możliwości dla dorosłych. Wyzwaniem dla polityki edukacyjnej i szerszej polityki społecznej jest poprawa umiejętności dorosłych, w tym umiejętności ważnych dla uczenia się przez całe życie oraz dla rozwoju społeczności lokalnych. Szczególnie dotyczy to dorosłych mało aktywnych edukacyjnie i społeczności lokalnych na obszarach defaworyzowanych.

W tym zakresie istnieją następujące **wyzwania dla nowej misji szkół**:

- potrzeba zaktywizowania biernych edukacyjnie dorosłych w otoczeniu szkół;
- utrzymanie zaangażowania tych osób przez dobór odpowiednich form i zakresu oferty edukacyjnej, dostosowanej do indywidualnych potrzeb i oczekiwań;
- aktywizowanie nie tylko osób, ale także instytucji i organizacji na rzecz rozwoju umiejętności.

Po co LOWE ma funkcjonować?

Cele LOWE:

Głównym celem LOWE jest aktywizowanie dorosłych i społeczności lokalnych na rzecz rozwoju umiejętności stanowiących podstawę dla uczenia się przez całe życie, przydatnych do poruszania się na rynku pracy, dla rozwoju osobistego i rozwoju wspólnot.

Dlaczego szkoła powinna pełnić rolę LOWE?

Wynika to z kilku kwestii:

Potencjał i możliwości szkół.

Obecnie szkoły dysponują zasobami i możliwościami, które odpowiednio wykorzystane mogą stać się podstawą dla powstania trwałego lokalnego ośrodka inicjowania, pobudzania i koordynowania różnych form pozaformalnej edukacji dorosłych. Realizacja grantu przez organ prowadzący szkołę pozwoli wykorzystać potencjał szkoły do stworzenia jednej z najbardziej dostępnych sieci usług publicznych i uaktywnienia edukacyjnego osób dorosłych.

Oferta edukacyjna szkół rozwijająca kompetencje kluczowe.

Obecnie szkoły są miejscem spotkań i aktywności rodziców oraz opiekunów uczniów, którzy nie tylko przychodzą do szkoły, aby dowiedzieć się o postępach dzieci, ale są też skłonni do angażowania się w różne przedsięwzięcia realizowane przez szkołę i w szkole. Można zatem

wykorzystać naturalne zainteresowanie rodziców i opiekunów postępami dzieci w szkole, aby zachęcić ich do podejmowania różnych przedsięwzięć, projektów. W ten sposób będą oni uczestniczyć w pozaformalnej edukacji rozwijając kompetencje kluczowe, takie jak np. umiejętności komunikacyjne, współpraca w zespole, planowanie itp. Należy dążyć do tego, aby taka aktywność dorosłych nabierała trwałego charakteru i wychodziła poza działania bezpośrednio związane z podstawową, tradycyjnie rozumianą rolą rodziców w szkole (dowiadywanie się jak sobie radzą dzieci). Chodzi o to, żeby dorośli stopniowo angażowali się we wspólne działania „dla siebie” i społeczności lokalnej, a nie tylko dla dzieci. Te działania powinny stać się podstawą tworzenia Lokalnych Ośrodków Wiedzy i Edukacji.

Dodatkowe funkcje szkół.

Poza rodzicami i opiekunami uczniów ważną grupą docelową dla oferty szkół jako LOWE są kategorie osób z otoczenia lokalnego, które zostały wskazane jako priorytetowe dla LOWE w wyniku diagnozy problemów. LOWE może się stać dla społeczności lokalnej miejscem znanym i cenionym z uwagi na użyteczność i przydatność prowadzonych działań i atrakcyjność nietradycyjnych form edukacji. LOWE może być przestrzenią, w której można przez doświadczenie nabyć kompetencje i umiejętności społeczne. Kompetencje te są istotne na rynku pracy oraz w pełnieniu wielu ról społecznych.

Rozwinięte w ramach oferty LOWE kompetencje kluczowe można wykorzystać, między innymi w poszukiwaniu ofert pracy lub zmiany pracy, poprawie swojego statusu w pracy, przekonywaniu do siebie pracodawców i współpracowników, załatwianiu spraw urzędowych, nawiązywaniu nowych kontaktów społecznych, wchodzeniu w nowe wzory małej przedsiębiorczości, uczestniczeniu w grupach społecznych, poprawianiu relacji w rodzinie i w otwieraniu wielu innych ścieżek wyprowadzających z wykluczenia społecznego.

LOWE funkcjonujące w oparciu o szkoły, powinny służyć jako baza infrastrukturalna, instytucjonalno-organizacyjna oraz baza kapitału ludzkiego i społecznego dla realizacji przez organy prowadzące zadań dotyczących aktywizowania poprzez pozaformalną edukację osób dorosłych w połączeniu z szerszą aktywizacją społeczności lokalnych.

W kontekście polityki społecznej i występujących lokalnie problemów społecznych ważne jest żeby, docelowo objąć działaniami LOWE jak największą liczbę dorosłych członków społeczności lokalnej, w tym szczególnie osoby z grup defaworyzowanych. **Wiadomym jest, że poziom kompetencji kluczowych decyduje często o aktywności zawodowej.**

LOWE rozwijające oferty edukacji pozaformalnej (według cech tej edukacji wymienionych wyżej) może być jednym z remediów na niski poziom uczestnictwa dorosłych w kształceniu i szkoleniu w naszym kraju. Od początku prób jednolitego mierzenia tego uczestnictwa w Europie i w Polsce, tj. od początku zeszłej dekady, nasz kraj należy pod tym względem do ostatniej grupy krajów europejskich. Wiąże się to z tym, że uczestnictwo dorosłych w kształceniu i szkoleniu kojarzy się u nas powszechnie z udziałem w zajęciach podobnych do zapamiętanych z tradycyjnej szkoły. Większość dorosłych nie ma czasu i ochoty na powrót do takiej nauki (bardziej zniechęceni podsumowują taką naukę potocznym zwrotem: zakuj, zdaj, zapomnij). Korygowane ostatnio badania uczenia się dorosłych w Polsce wykazują, że potencjał edukacji pozaformalnej nie był wcześniej wystarczająco identyfikowany. Zmiana pytań o uczestnictwo w kształceniu i szkoleniu na pytania ukierunkowane na dbanie o swoje umiejętności przynosi wyraźną poprawę statystyki. Poprawę tę uzyskano w Badaniu Aktywności Ekonomicznej Ludności prowadzonym przez GUS i harmonizowanym przez Eurostat, a zwłaszcza w badaniu Bilans Kapitału Ludzkiego prowadzonym przez Uniwersytet Jagielloński i ankieterów CBOS, koordynowanym przez Polską Agencję Rozwoju Przedsiębiorczości. Wyniki tych ostatnich badań wskazują, że wśród dorosłych w Polsce jest większy potencjał edukacyjny, niż sądzono to na podstawie badań wcześniejszych. Nie ujawni się on jednak szerzej i nie

rozwinie, gdy dorosłym będzie nadal oferowana nie zawsze zgodna z ich potrzebami i mało elastyczna edukacja jaką pamiętają z młodości.

Remedium w postaci pozaformalnej edukacji rozwijanej w ramach LOWE jest szczególnie ważne dla osób z niskimi kwalifikacjami i umiejętnościami. Osoby te zwykle mają niekorzystne wspomnienia z czasu kariery szkolnej. W związku z tym, mimo, że najbardziej potrzebują wsparcia dla poprawy swoich umiejętności, to najrzadziej korzystają ze zbyt sformalizowanych ofert edukacji dorosłych. Badanie OECD/PIAAC dotyczące umiejętności podstawowych dorosłych wykazało, że w Polsce, mimo jednych z najlepszych w obszarze UE i OECD wyników w upowszechnieniu wykształcenia co najmniej średniego II stopnia wśród osób do 64 r.ż., a zwłaszcza do 34 r.ż., około 1/5 dorosłych cechuje niski poziom rozumienia tekstów i wykorzystywanie tego w różnych sytuacjach przez całe życie (dotyczy to blisko 1/3 osób w wieku 55-65 lat). Ponad 1/5 cechuje niski poziom umiejętności matematycznych (dotyczy to ponad 1/3 osób w wieku 55-65 lat). Europejskie badanie społeczeństwa cyfrowego wykazuje, że ponad połowa dorosłych w Polsce nie ma co najmniej podstawowych umiejętności cyfrowych, w tym dotyczy to ok. 70% osób od 45 r.ż. o ok. 80% osób od 55 r.ż. Dodatkowo, niskie uczestnictwo dorosłych w edukacji oraz niski poziom umiejętności współwystępuje z niską aktywnością ekonomiczną i społeczną, w tym także z wykluczeniem z rynku pracy. Rzutuje to też na sytuację dzieci, które często dziedziczą problemy rodziców.

LOWE może być sposobem na zwiększenie aktywności edukacyjnej dorosłych.

Szkoła jako LOWE może wspierać uczestnictwo w edukacji pozaformalnej.

Naturalną formą zorganizowanego uczenia się dorosłych, zwłaszcza od 20-25 roku życia jest uczenie się w pracy i w zorganizowanych lub nieformalnych grupach obywateli. Tymczasem w Polsce w zakresie uczenia się przez całe życie mamy do czynienia z następującymi zjawiskami:

- ✓ Dominujące oferty edukacyjne dla osób dorosłych są silnie powiązane z edukacją formalną w systemie oświaty lub szkolnictwa wyższego.
- ✓ Oferty są mało elastyczne, oparte na szkolnym podejściu do organizacji kształcenia i trafiają do osób lepiej wykształconych i silniej zmotywowanych do stałego uczenia się. Podejście to cechują wykłady prowadzone w wyznaczonych godzinach w pomieszczeniach przypominających klasy.
- ✓ Często brakuje bezpośredniego związku nabywanych umiejętności z praktycznym wykorzystaniem ich w pracy lub w ramach działań społecznych.
- ✓ Oferty edukacyjne oparte na formalnym podejściu nie trafiają w potrzeby osób z niskimi umiejętnościami podstawowymi. Niski poziom tych umiejętności utrudnia zdolność do przekwalifikowania i aktualizacji kwalifikacji zawodowych zdobytych przed wielu laty. Wśród wielu takich osób utrwalony jest brak aktywności zawodowej. Powoduje to zagrożenie wykluczeniem społecznym, które nie ogranicza się do tych osób, ale obejmuje rodziny, a zwłaszcza dzieci, które często dziedziczą problemy rodziców.

Podstawowe założenia działalności szkoły jako LOWE:

Szkoła zmotywowana do pełnienia roli LOWE, na podstawie niniejszego modelu powinna wypracować własną koncepcję szczegółową prowadzenia ośrodka.

Szkoły powinny uwzględnić w swojej koncepcji bycia LOWE **ogólne założenia:**

Uczenie się w różnych miejscach. Nie wszystkie zajęcia powinny być organizowane w szkołach. Nietradycyjne formy edukacji, np. w gospodarstwach rozwijających z sukcesem wzory małej przedsiębiorczości, w grupach dorosłych rozwijających wspólne przedsięwzięcia lub zainteresowania, w gospodarstwach domowych rozwijających wzory edukacji rodzinnej lub na cyfrowych platformach społecznościowych (zwłaszcza znanych w społeczności lokalnej). LOWE powinien wykorzystywać pełen katalog środków i metod służących rozszerzeniu zakresu tematycznego i zróżnicowania form aktywności dorosłych (nie ograniczając ich do tematów i form dydaktycznych znanych ze szkoły).

Szeroka grupa klientów LOWE. Szkoła jako LOWE musi przewidywać w swoim funkcjonowaniu rozwiązania służące poszerzeniu grupy uczestników o osoby inne niż rodzice (lub opiekunowie dzieci). W tym celu niezbędne jest zachęcanie osób dorosłych do uczestnictwa w edukacji poprzez stosowanie w LOWE metod wykorzystujących i promujących powiązania edukacji z praktyką, tj. z naciskiem na efekty ważne dla powodzenia osobistego w połączeniu z rozwojem społeczności lokalnej. Aby sprostać swojej misji LOWE powinien zakładać wykorzystanie aktywizujących metod dydaktycznych, w tym przede wszystkim form uczenia się w zespołach realizujących różnego rodzaju projekty, w tym wzory wzajemnego uczenia się osób dorosłych od siebie. Istotnym zadaniem LOWE jest nie tylko „nauczanie” ale w równym stopniu odkrywanie i wykorzystywanie istniejących potencjałów w społeczności lokalnej w zakresie różnych umiejętności, które mogą być transferowane wprost między dorosłymi (w tym wypadku kadra LOWE może rozwijać funkcję lokalnego moderatora umiejętności).

Oferta LOWE dostosowana do potrzeb indywidualnych oraz do oczekiwań rynku pracy. Oferta LOWE powinna być sprofilowana tak, aby odpowiadać na indywidualne potrzeby uczestników, w tym potrzeby związane z funkcjonowaniem na rynku pracy. W ustalaniu treści programów uczenia się powinny być dostrzegane i uwzględniane opinie różnych środowisk: lokalnych i regionalnych pracodawców, instytucji rynku pracy, instytucji kultury, sportu, turystyki, ochrony zdrowia, doradztwa prawnego, wsparcia rodziny, instytucji integracji i pomocy społecznej, organizacji pozarządowych i innych organizacji społecznych.

Zajęcia edukacyjne i aktywizujące powinny uwzględniać wiele aspektów. Formy edukacji powinny respektować zaangażowanie dorosłych w codzienne sprawy związane z pracą lub jej poszukiwaniem oraz w społeczne wzory funkcjonowania społeczności lokalnych.

Należy wykorzystać potencjał szkoły dla uczenia się przez całe życie. Konieczne jest w funkcjonowaniu LOWE wykorzystanie doświadczeń, kompetencji kadry i zasobów materialnych szkoły (infrastruktura, nauczyciele, zaplecze organizacyjno-instytucjonalne) oraz sieci powiązań szkół z innymi instytucjami w środowisku lokalnym i ponadlokalnym (np. z zakresu szkoleń nauczycieli) w celu zwiększenia aktywności edukacyjnej rodziców.

Podejście popytowe do określania treści ofert edukacyjnych. LOWE powinien być usługodawcą odpowiadającym na popyt na usługi rozwijania kompetencji kluczowych. Oznacza to, że szkoła powinna dostosować swoją koncepcję LOWE do zasad i sposobów wykorzystania podejścia popytowego w określaniu usług, które oferować będzie LOWE. Usługi świadczone w ramach LOWE powinny być dostosowane do potrzeb społeczności lokalnej i oczekiwań osób z nich korzystających.

Szkoła powinna realizować założenia idei uczenia się przez całe życie. Idea uczenia się przez całe życie jest przyjęta przez państwa współpracujące w UE, OECD i ONZ. Znana jest ze skrótu LLL – pochodzącego od zwrotu „lifelong learnig”. W UE idea LLL łączona jest reformowaniem państw członkowskich na rzecz wzrostu gospodarczego i spójności społecznej (strategia Europa 2020). Ma też rangę pierwszej zasady dotyczącej wszystkich obywateli UE w Europejskim Filarze Praw Socjalnych (każdy ma prawo do wysokiej jakości i włączającego uczenia się przez całe życie). W Polsce idea ta jest szerzej rozwinięta w dwóch dokumentach strategicznych: „Perspektywa uczenia się przez całe życie” (przyjętym przez Radę Ministrów we wrześniu 2013 r.) i „Zintegrowana Strategia Umiejętności (przyjętym przez Radę Ministrów w styczniu 2019 r.). Zgodnie z definicją w tym ostatnim dokumencie dotyczy ona uczenia się w różnych formach i miejscach (w kontekście formalnym, pozaformalnym i nieformalnym) oraz na wszystkich etapach życia.

W naszym kraju, w którym obserwuje się wyraźne oznaki dominacji edukacji formalnej, idea LLL rozumiana jest w sposób ograniczony. Prawdopodobnie dlatego jest u nas wciąż daleka od realizacji. Silniej akcentuje się aspekt ustawiczności (lifelong), niż aspekt uczenia się w całej „szerokości” życia (lifewide), czyli uczenia się w różnych formach i miejscach. Ponadto, uczenie

się, redukowane jest do kształcenia, które wyraźnie kojarzy się z edukacją formalną (nie przypadkiem wyraz ten występuje po kilkaset razy w ustawach regulujących system oświaty i system szkolnictwa wyższego). W naszych mediach i potocznym rozumieniu idea LLL jest niekiedy sprowadzana do wezwania do kształcenia od przedszkola do uniwersytetu trzeciego wieku. Takie wezwanie do tkwienia przez całe życie w środowisku podobnym do szkoły niewiele ma wspólnego z LLL. LLL rozwija się przed przedszkolem, głównie w kontakcie z rodzicami i rodziną. W dorosłym życiu, w sposób zorganizowany, rozwija się głównie w środowisku pracy oraz w relacjach i działaniach społecznych. Tworzą one najszersze pole dla tzw. edukacji pozaformalnej (zorganizowanej instytucjonalnie, ale poza programami kształcenia w oświacie i szkolnictwie wyższym). Uczestnictwo dorosłych w edukacji pozaformalnej wielokrotnie przewyższa uczestnictwo w edukacji formalnej. W europejskim Badaniu Edukacji Dorosłych 2016 uczestnictwo dorosłych w UE w edukacji pozaformalnej osiąga 42,4% w okresie 12 miesięcy przed badaniem, a uczestnictwo w edukacji formalnej jedynie 5,8%, z tendencją malejącą od początku tego badania, tj. od roku 2007.

Dla misji LOWE działającego na bazie szkoły niezwykle ważne jest rozumienie istoty LLL, jako uczenia się znacznie przekraczającego granice szkoły.

Do ważnych działań LOWE nawiązujących do idei uczenia się przez całe życie należy zaliczyć:

- ✓ Nadanie wyższej rangi uczeniu się dorosłych – nieograniczonemu jednak do treści i form stosowanych w edukacji formalnej, a bardziej zbliżonemu do dwóch głównych środowisk zorganizowanego i praktycznego uczenia się dorosłych, tj. rozwijania umiejętności dla pracy i w pracy oraz dla integracji różnych wspólnot w trakcie działań w tych wspólnotach;
- ✓ Rozwijanie sposobów określania potrzeb dorosłych na umiejętności w środowiskach lokalnych, w tym ocen umiejętności dorosłych identyfikujących nie tylko luki kompetencji, ale także ich potencjały, jako podstawy popytowego modelu uczenia się dorosłych;
- ✓ Rozwijanie aktywnych form rekrutacji uczestników;
- ✓ Zwiększenie powszechnego dostępu do informacji i doradztwa edukacyjno-zawodowego dotyczącego możliwości edukacyjnych, przedsiębiorczości i zatrudnienia;
- ✓ Przybliżanie dorosłym różnych możliwości uczenia się i edukacji;
- ✓ Rozwijanie elastycznie organizowanych ofert edukacyjnych trafionych w potrzeby dorosłych;
- ✓ Rozwój innowacyjnych koncepcji uczenia się/nauczania, w tym uczenia się przez działanie, np. przez realizowanie projektów, uczenia się w zespołach i uczenia się partnerskiego (z rolą nauczyciela jako moderatora wzajemnego uczenia się wśród dorosłych), samodzielnego uczenia się w środowisku cyfrowym;
- ✓ Upowszechnianie umiejętności uniwersalnych (kluczowych kompetencji, w tym umiejętności podstawowych, zwłaszcza cyfrowych) ważnych przez całe życie dla określania i osiągania celów, radzenia sobie w różnych sytuacjach zawodowych, społecznych, rodzinnych, codziennych itp. oraz ewentualnego kontynuowania edukacji na poziomie co najmniej o szczebel wyższy niż osiągnięty i edukacji specjalistycznej;
- ✓ Rozwijanie zintegrowanych form wsparcia dorosłych z niskimi kwalifikacjami i umiejętnościami potrzebujących jednoczesnych działań ze strony różnych instytucji, nie tylko edukacyjnych;
- ✓ Rozwijanie partnerstwa w środowisku lokalnym na rzecz umiejętności dorosłych;
- ✓ Udział we współpracy ponadlokalnej, w tym partnerskiego uczenia się LOWE jako instytucji dla realizacji najtrudniejszych zadań;
- ✓ Rozwijanie metod i narzędzi edukacji dorosłych skutecznych w środowisku lokalnym;

- ✓ Rozwiązanie własnych propozycji form oceny skuteczności działań LOWE opartych nie tyle na zapamiętanych treściach szkoleń, co na potrzebach dorosłym i środowisku lokalnemu umiejętnościach oraz na integracyjnym oddziaływaniu LOWE;
- ✓ Zwiększenie inwestowania w uczenie się (prywatnego i społecznego).

W oparciu o jakie podstawy prawne LOWE może prowadzić działalność?

Funkcjonowanie LOWE jest zgodne z obecnym stanem prawnym. Wszystkie zadania, przewidziane do realizacji w ramach funkcjonowania LOWE, są zadaniami jednostek samorządu terytorialnego, określonymi w tzw. samorządowych ustawach ustrojowych, tj. ustawie z dnia 8 marca 1990 r. o samorządzie gminnym (tj. Dz.U. z 2019 r. poz. 506), ustawie z dnia 5 czerwca 1998 r. o samorządzie powiatowym (tj. Dz.U. z 2019 r. poz. 511) oraz ustawie z dnia 5 czerwca 1998 r. o samorządzie województwa (tj. Dz.U. z 2019 r. poz. 512).

Do LOWE zastosowanie znajdują także zapisy innych ustaw, np. ustawa z dnia 14 grudnia 2016 r. - Prawo oświatowe (tj. Dz. U. z 2018 r. poz. 996, ze zm.), czy ustawa z dnia 12 marca 2004 r. o pomocy społecznej (tj. Dz.U. z 2018 r. poz. 1508, ze zm.) (uops), ustawa z dnia 20 kwietnia 2004 r. o promocji zatrudnienia i instytucjach rynku pracy (tj. Dz.U. z 2018 r. poz. 1265, ze zm.) (uopz). W odniesieniu do szkoły, w ustawie z dnia 14 grudnia 2016 roku Prawo oświatowe stwierdza się iż: system oświaty zapewnia w szczególności wspomaganie przez szkołę wychowawczej roli rodziny, możliwość uzupełniania przez osoby dorosłe wykształcenia ogólnego, zdobywania lub zmiany kwalifikacji zawodowych i specjalistycznych, zmniejszanie różnic w warunkach kształcenia, wychowania i opieki między poszczególnymi regionami kraju, a zwłaszcza ośrodkami wielkomiejskimi i wiejskimi, dostosowywanie kierunków i treści kształcenia do wymogów rynku pracy (art. 1).

Równocześnie literalne sformułowania przepisów wykonawczych do tych ustaw oraz brak ukształtowanych mechanizmów współpracy międzyinstytucjonalnej, powodują niedostateczną integrację różnego rodzaju oddziaływań na rzecz uczenia się dorosłych i rozwoju ich umiejętności przezwycięzania trudnych sytuacji życiowych.

Rekomendacje:

Szkoły w określaniu własnej koncepcji działania jako LOWE powinny uwzględniać aktualny stan prawny.

Szkoła, ze względu na swój potencjał osobowy i materialny, może odgrywać w procesie integrowania takich działań znacząco większą rolę niż dotychczas i rozszerzać zakres swoich działań o formy pracy aktywizujące ludzi dorosłych.

Wnioski z pilotażu wskazują na szkołę, jako najlepszą bazę dla LOWE, ale bez sztywnego podporządkowania jej przepisom regulującym treści i formy kształcenia. Najlepiej sprawdziła się formuła organizacyjna integralnie powiązana ze szkołą, ale dająca możliwości bardziej elastycznego działania w zakresie zatrudniania kadry szkoleniowej i form prowadzonych aktywności edukacyjnych.

Warto przy tym zauważyć, że już w aktualnym brzmieniu przepisów szkoła ma możliwość prowadzenia zajęć edukacyjnych (innych niż objęte ramowymi planami nauczania).

Doraźne rozwiązanie to: realizacja projektu własnego przez szkołę finansowanego z różnych źródeł przy wsparciu różnych podmiotów (środki własne wygospodarowane przez samorządy, współpraca z partnerami, sponsorami).

Dla umożliwienia dyrektorowi szkoły podejmowania działań zaplanowanych w ramach LOWE, w przypadkach gdy organem prowadzącym będzie jednostka samorządu terytorialnego (JST), prezydent/burmistrz/wójt/zarząd powiatu/zarząd województwa może w specjalnym (odrębnym) pełnomocnictwie udzielić upoważnienia dyrektorowi szkoły, na bazie którego

będzie funkcjonował LOWE. Przy zastosowaniu takiego modelu, udzielone pełnomocnictwo stanowić będzie podstawę do wykonywania zadań z zakresu oświaty, pomocy społecznej i promocji zatrudnienia, we współpracy z instytucjami opieki społecznej i rynku pracy (w zależności od zakresu udzielonego pełnomocnictwa).

Zasadnym wydaje się też, aby uruchomieniu działalności LOWE towarzyszyło podpisanie stosownego porozumienia (umowy), określającego zasady i formy współpracy stron. Jeżeli dana JST zdecyduje się na utworzenie LOWE i uzyska na ten cel grant, środki finansowe grantu zwiększają dochody budżetu JST, co musi być przyjęte stosowną uchwałą rady gminy/powiatu/województwa lub - w odniesieniu do placówek niepublicznych – ich organów stanowiących. W dalszej kolejności szkoła otrzymuje te środki w planie finansowym szkoły, gdzie musi być uwzględniony stosowny podział na rozdziały i paragrafy wg klasyfikacji budżetowej. Etap ten musi być poprzedzony sporządzeniem planu działań LOWE, tak aby można było określić szczegółowo rodzaje wydatków.

Tryb i formę zatrudnienia osób pracujących w oraz na rzecz LOWE w placówce niepublicznej regulują wewnętrzne przepisy organu prowadzącego. Natomiast w placówce publicznej, w obecnym stanie prawnym, zatrudnienie w ramach LOWE dyrektora szkoły, czy nauczycieli, może nastąpić jedynie w drodze umów cywilnoprawnych. Dyrektor szkoły może zatrudniać w ten sposób nauczycieli - na podstawie upoważnienia organu wykonawczego JST, natomiast z dyrektorem szkoły umowę zawiera wójt/burmistrz/prezydent/zarząd powiatu/zarząd województwa.

WAŻNE: LOWE jest formą edukacji pozaformalnej, dlatego też nie należy go traktować jako rodzaju szkoły lub jednostki organizacyjnej systemu kształcenia ustawicznego.

Chcąc uruchomić w społeczności lokalnej Lokalny Ośrodek Wiedzy i Edukacji należy skorzystać z istniejących aktów prawnych, które umożliwiają organowi prowadzącemu szkołę (gminie, powiatowi, NGO) uruchomić LOWE w oparciu o istniejącą infrastrukturę szkoły.

Po analizie obowiązujących unormowań prawnych należy stwierdzić, że prawo nie stwarza żadnych ograniczeń do podejmowania działania LOWE dla uczenia się dorosłych przez całe życie, także z udziałem otoczenia społecznego i gospodarczego.

Jako organ prowadzący należy podjąć decyzję o powołaniu LOWE i wskazać obszar jego działania.

2. Partnerstwo na rzecz LOWE

Cele partnerstwa na rzecz uczenia się [lub – umiejętności] dorosłych poprzez uruchomienie LOWE

Celem głównym *Partnerstwa na rzecz uczenia się dorosłych [lub - umiejętności dorosłych (w skrócie „Partnerstwo na rzecz umiejętności”)]* w oparciu o LOWE jest zwiększenie dostępu osób dorosłych do różnych form uczenia się przez całe życie.

Cele szczegółowe:

- Zwiększenie udziału dorosłych w edukacji, poprzez uaktywnienie i zaangażowanie osób dotychczas biernych edukacyjnie z wykorzystaniem zasobów partnerów.
- Efektywne rozwiązywanie problemów społecznych wynikających z niskiego poziomu kompetencji kluczowych na podstawie działań LOWE.

Model współpracy w LOWE

Model współpracy w LOWE oparty jest na *Partnerstwie na rzecz umiejętności w społeczności lokalnej* i zakłada wspólne wdrażanie LOWE na bazie lokalnej szkoły we współpracy z otoczeniem społecznym i gospodarczym.

Liderem w/w partnerstwa jest organ prowadzący szkołę, zaś członkami partnerstwa są: szkoła, w której usytuowane jest LOWE oraz zaproszeni partnerzy lokalni, którzy zadeklarują aktywny udział w działaniach partnerstwa wspierającego działalność LOWE.

Partnerstwo na rzecz umiejętności dorosłych w społeczności lokalnej to: platforma współpracy pomiędzy różnymi partnerami.

Partnerstwo stanie się najefektywniejszą formułą budowania relacji współpracy i partnerstwa LOWE z otoczeniem społecznym i gospodarczym.

Partnerstwo ma formę współpracy partnerów, którzy wspólnie, w sposób systematyczny i trwały, z wykorzystaniem innowacyjnych metod oraz rozwiązań planują, projektują, wdrażają i realizują określone działania, inicjatywy i usługi edukacyjne w zakresie uczenia się osób dorosłych. To międzysektorowa kooperacja, efektywna, ukierunkowana na cele i transfer wiedzy z zakresie rozwijania kompetencji kluczowych osób dorosłych. To współpraca, w której podmioty nawzajem się wspierają i wzbogacają: doświadczeniem ludzkim oraz instytucjonalnym, a także zasobami ludzkimi, kapitałem społecznym i potencjałem infrastrukturalnym. Partnerzy otwierają się na różnorodność nowych rozwiązań, na odmienne sposoby myślenia, doświadczenia i świadczenie nowatorskich - innowacyjnych usług edukacyjnych w zakresie rozwijania kompetencji kluczowych osób dorosłych zgodnie z ich indywidualnymi potrzebami i specyfiką lokalną.

Model wykorzystuje obecny potencjał wszystkich instytucji funkcjonujących poza szkołą.

(instytucje rynku pracy, ekonomii społecznej, kultury, wsparcia rodziny, pomocy społecznej, ochrony zdrowia, sportu i turystyki) i innymi partnerami lokalnymi.

Rekomendacja:

Dla zwiększenia efektywności i trwałości LOWE rekomenduje się zawarcie **partnerstwa formalnego w oparciu o porozumienie**.

Warto zwrócić uwagę, że w gminach wiejskich, można w partnerstwie uwzględnić wszelkie instytucje i inne pomioty jak: parafia, ochotnicza straż pożarna, podstawowa opieka zdrowotna, niekiedy własne wspólnoty jak koła gospodyń wiejskich, koła myśliwskie, zespoły ludowe itp. Instytucje kultury, rynku pracy, pomocy społecznej, ochrony środowiska, ochrony terytorialnej itp. Kluczowe jest również zaproszenie do partnerstwa instytucji spoza gminy.

W większych miastach, zwłaszcza wojewódzkich potencjał partnerstwa jest wręcz nieograniczony. Dostępne są bowiem wszelkie typy instytucji dysponujące potencjałem.

Inicjowanie partnerstwa.

Podmioty tworzące partnerstwo to w pierwszym etapie podmioty: bezpośrednio wdrażające model LOWE w społeczności lokalnej – posiadające doświadczenie w prowadzeniu kształcenia i kierowania placówką edukacyjną oraz doświadczenia w budowaniu współpracy z otoczeniem lokalnym przy realizacji zadań użyteczności publicznej. Są to:

- **organ prowadzący szkołę**
- **szkoła, w której usytuowane jest LOWE**

Etap I: Organ prowadzący szkołę jako Lider uchwałą rady gminy/ rady powiatu/władz województwa uchwałą zarządu stowarzyszenia powołuje LOWE na bazie lokalnej szkoły i jako Lider inicjuje partnerstwo poprzez zawarcie porozumienia partnerskiego ze szkołą, w której usytuowane jest LOWE.

Organ prowadzący szkołę jako Lider partnerstwa i szkoła z funkcją LOWE to partnerzy wiodący Partnerstwa na rzecz umiejętności dorosłych w społeczności lokalnej w celu wspierania LOWE. Porozumienie partnerskie pomiędzy organem prowadzącym szkołę, a szkołą z funkcją LOWE określa cele i zadania w/w partnerów wiodących oraz przewodzenie przez organ prowadzący szkołę w budowaniu partnerstwa w oparciu o podmioty lokalne.

Zaleca się, aby partnerstwo miało charakter formalny. Doświadczenia testowania wskazały, że w przypadkach partnerstwa sformalizowanego efektywność LOWE była wyższa. Partnerstwo nieformalne ma siłę oddziaływania jedynie w pierwszym etapie. Zazwyczaj partnerstwo nieformalne towarzyszy „prawdziwemu” partnerstwu. Istnieje ryzyko, że LOWE pozostanie na etapie partnerstwa niesformalizowanego.

Etap II: Organizowanie partnerstwa.

Organ prowadzący zaprasza szkołę do partnerstwa; następnie zaprasza partnerów lokalnych z otoczenia społecznego i gospodarczego.

Etap III: Planowanie i wdrażanie partnerstwa z udziałem partnerów lokalnych.

Ten etap planowania i wdrażania partnerstwa, z udziałem partnerów lokalnych z otoczenia społecznego i gospodarczego to przeprowadzenie minimum 6 spotkań partnerskich średnio 1 raz na miesiąc, w celu wspólnego wypracowania przez wszystkich partnerów LOWE

następujących działań wspólnych wspierających funkcjonowanie i trwałość LOWE w społeczności lokalnej:

Spotkanie	Zakres
I spotkanie	Integracja partnerów wokół idei uczenia się dorosłych przez całe życie i roli oraz zadań LOWE. Identyfikacja wszystkich zasobów i potencjałów partnerów lokalnych, jakimi dysponuje partnerstwo do wspierania LOWE – mapy lokalnych zasobów.
II spotkanie	Wspólne wypracowanie Zasad współpracy i Regulaminu Partnerstwa na rzecz uczenia się osób dorosłych w społeczności lokalnej, w celu wspierania LOWE przez partnerów lokalnych.
III spotkanie	Zarządzanie partnerstwem i rola poszczególnych partnerów we wsparciu LOWE. Rola i zadania organu prowadzącego w partnerstwie lokalnym. Rola i zadania LOWE w partnerstwie lokalnym. Rola i zadania partnerów lokalnych na rzecz LOWE. Wypracowanie przez partnerstwo lokalne platformy współpracy, wymiany doświadczeń i informacji z innymi ośrodkami.
IV spotkanie	Personalizacja usług edukacyjnych w LOWE w oparciu o zdiagnozowaną lukę kompetencyjną w podziale na partnerów lokalnych. Monitoring i ewaluacja jakości świadczonych usług i działań LOWE.
V spotkanie	Pozyskiwanie środków finansowych do wzmocnienia działalności LOWE i zachowania trwałości LOWE z udziałem partnerów lokalnych.
VI spotkanie	Wypracowanie ostatecznej formy partnerskiego porozumienia na rzecz wspierania LOWE oraz wspólne wypracowanie formy sprawozdań organu prowadzącego szkołę jako LOWE, z działalności LOWE w każdym roku kalendarzowym. Wspólne wypracowanie przez partnerów lokalnych Partnerstwa Lokalnego na rzecz wspierania LOWE w oparciu o Porozumienie Partnerskie jako elementu trwałości LOWE. Trwałość LOWE przez partnerstwo lokalne na rzecz wspierania LOWE.

Korzyści z partnerstwa na rzecz uczenia się przez całe życie osób dorosłych w społeczności lokalnej wspierającego model LOWE:

- integracja środowisk i wspólne działania na rzecz edukacji osób dorosłych podmiotów lokalnych, nawiązywanie nowych kontaktów,
- uczestnictwo – silne zaangażowanie uczestników – osób dorosłych w uczenie się i partnerów lokalnych w spotkaniach, konsultacjach i działaniach na rzecz wspierania i trwałości LOWE,
- otwartość i elastyczność, optymizm i kreowanie nowych, innowacyjnych rozwiązań w uczeniu się dorosłych, nowe formy współdziałania,
- wspólna wizja, misja, jasno określony cel działania w zakresie uczenia się osób dorosłych przez całe życie,
- jasno określone role poszczególnych partnerów w realizacji kształcenia kompetencji kluczowych osób dorosłych w społeczności lokalnej,
- wspólne diagnozowanie, planowanie, realizowanie i monitoring usług edukacyjnych dla osób dorosłych,
- nastawienie na działanie i odpowiedzialność za realizację zadań przez partnerów,
- czytelne procedury i zasady oraz regulamin określające zasady funkcjonowania partnerstwa (porozumienie partnerskie),
- tworzenie efektu synergii tj. wartości dodanej, innowacji, nowatorskich rozwiązań w zakresie uczenia się osób dorosłych, w tym rozwijania kompetencji kluczowych

- i umiejętności społecznych zgodnie z indywidualnymi potrzebami oraz specyfiką lokalną w oparciu o lokalne zasoby i potencjał partnerów,
- wyjść naprzeciw wspólnym problemom i potrzebom szkół i placówek w gminach, i w powiecie oraz rynku pracy,
 - zaangażowanie lokalnej społeczności w sprawy edukacji osób dorosłych, szkoły funkcjonującej jako LOWE, w zadania edukacyjne gminy/powiatu na rzecz uczenia się dorosłych,
 - efektywne wykorzystanie lokalnych zasobów ludzkich i instytucjonalnych, dostęp do większej puli zasobów każdego z partnerów, sektorów,
 - pozyskanie dodatkowego finansowania z różnych źródeł (często finansowanie projektów jest uwarunkowane większym zaangażowaniem partnerów lokalnych: instytucji, organizacji, szkół i placówek),
 - wzmocnienie istniejącej współpracy międzysektorowej na rzecz edukacji dorosłych i kształcenia pod potrzeby rynku pracy, powstanie nowych dynamicznych sieci współpracy,
 - różnorodne mechanizmy umożliwiające każdemu partnerowi efektywne wykorzystanie posiadanych kompetencji i umiejętności w celu osiągnięcia wspólnych korzyści.

Wyznaczniki działania partnerstwa w modelu LOWE:

- Porozumienie grupy podmiotów działających wspólnie na rzecz uczenia się osób dorosłych, w tym rozwijania kompetencji kluczowych i umiejętności społecznych;
- Wspólna wizja, cele partnerstwa, odpowiedzialność członków za partnerstwo i ich zaangażowanie, otwartość na innych partnerów we wdrażaniu modelu LOWE w społeczności lokalnej;
- Związek organizacji, instytucji i podmiotów działających wspólnie, mających wspólne obszary działania i wspierających LOWE;
- Prowadzenie trwałych i systematycznych działań przy wykorzystaniu zasobów, doświadczeń i usług partnerskich podmiotów;
- Właściwe wykorzystanie potencjału poszczególnych członków i wymiana informacji między partnerami realizującymi model oraz partnerami z otoczenia wspierającymi wdrożenie modelu LOWE w społeczności lokalnej.

Partnerstwo spowoduje rzeczywistą współpracę instytucji z poziomu np. gminnego (lokalnego) z instytucjami z poziomu powiatowego, z otoczeniem społecznym i gospodarczym, w tym z pracodawcami, organizacjami pozarządowymi, stowarzyszeniami rodziców oraz z innymi instytucjami systemu oświaty działającymi na rzecz edukacji osób dorosłych oraz instytucjami innych resortów działającymi w tym zakresie (instytucje rynku pracy, ekonomii społecznej, kultury, wsparcia rodziny, pomocy społecznej, ochrony zdrowia, sportu i turystyki).

Zastosowanie idei partnerstwa w modelu LOWE umożliwia przełamanie barier systemowych pomiędzy sektorami. Partnerstwo różnych instytucji i środowisk, w ramach działania Partnerstwa Lokalnego na rzecz wspierania LOWE jest ważną formą działania, ponieważ partnerzy wzmacniają swój potencjał do kreatywnej i efektywnej współpracy, aby każdy z nich mógł wnieść jak najlepszy wkład w rozwiązywanie problemów edukacyjnych osób dorosłych w zakresie uczenia się przez całe życie. Współdziałanie takie jest szczególnie istotne w realizacji tych działań lokalnych, które dotyczą najbardziej złożonych problemów edukacyjnych.

Reprezentacje szerokiego spektrum podmiotów należy zaangażować w proces rozwiązywania problemów edukacyjnych osób dorosłych w kształceniu kompetencji kluczowych na jak najwcześniejszym etapie, począwszy od diagnozowania potrzeb edukacyjnych dorosłych mieszkańców społeczności lokalnej – po tworzenie konkretnych rozwiązań, dlatego

w Partnerstwie na rzecz uczenia się osób dorosłych w społeczności lokalnej wszyscy partnerzy lokalni mają swoje miejsce. Zwiększa to szansę na przygotowanie takich rozwiązań, które będą bardziej adekwatne do potrzeb i problemów edukacyjnych różnych grup dorosłych mieszkańców.

Założeniem partnerstwa w modelu LOWE jest to, że przedstawiciele poszczególnych grup społecznych w składzie Partnerstwa będą moderowali rozwiązania istniejących problemów, edukacyjnych dzięki posiadanej wiedzy, zasobom i doświadczeniu, ale również powinni powściągać swoje indywidualne interesy dla dobra całej społeczności.

Należy w partnerstwie tworzyć warunki do wymiany doświadczeń i rozwoju współpracy na poziomie instytucji. Istnieje potrzeba stwarzania możliwości do poznania partnerów, nawiązania kontaktów, w tym osobistych, koleżeńskich, wypracowania sposobów roboczej komunikacji (formalnej i nieformalnej), wypracowywania wspólnych pomysłów. Możliwość wymiany doświadczeń jest niezwykle potrzebna zarówno pomiędzy instytucjami integracji i pomocy społecznej działającymi na rzecz uczenia się osób dorosłych i ich otoczenia faktycznego, jak i pomiędzy organizacjami pozarządowymi, instytucjami rynku pracy, a innymi podmiotami z otoczenia społeczno-gospodarczego.

Partnerstwo i współpraca w modelu LOWE nawiązują w swoim działaniu do modelu idealnej "organizacji partnerskiej" mającej na celu aktywną edukację i samodzielne uczenie się dorosłych, w tym rozwój kompetencji kluczowych i umiejętności społecznych, a także przeciwdziałanie wykluczeniu społecznemu różnych grup mieszkańców.

Należy zainicjować partnerstwo, sformalizować, podpisać porozumienie partnerskie na rzecz wspierania LOWE.

LOWE w strukturze lokalnej

LOWE to ośrodek funkcjonujący w oparciu o szkołę. To baza infrastrukturalna, instytucjonalno-organizacyjna oraz baza kapitału ludzkiego i społecznego dla realizacji przez organy prowadzące zadań dotyczących aktywizowania poprzez edukację nieformalną oraz pozaformalną osób dorosłych, w połączeniu z szerszą aktywizacją społeczności lokalnych.

MODEL LOWE

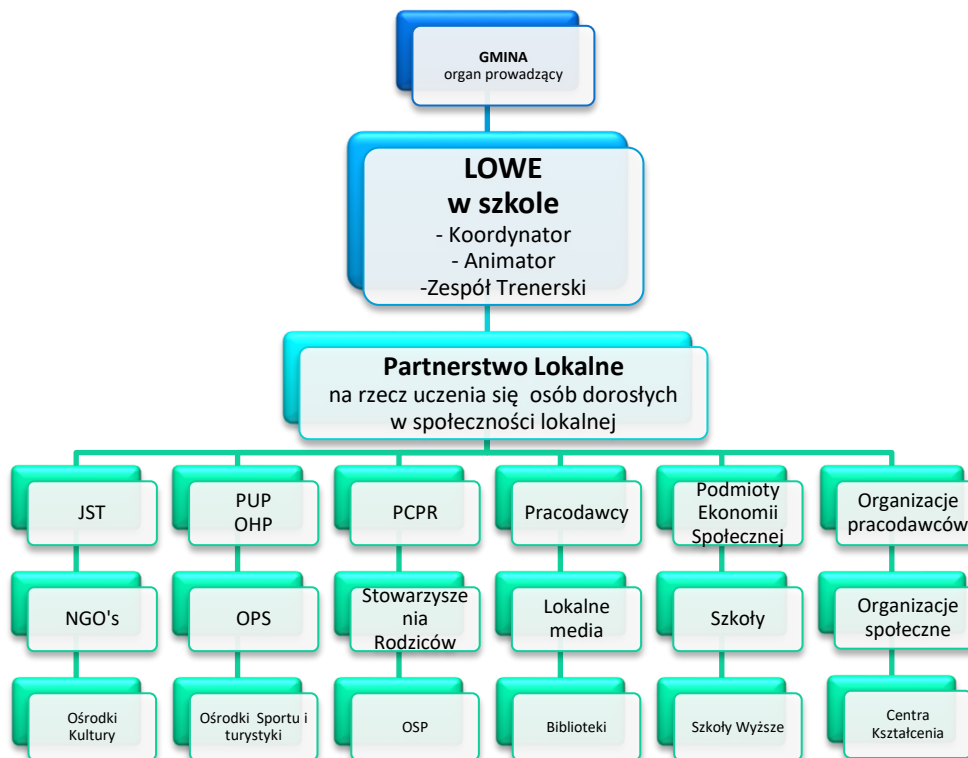


Podstawą tworzenia LOWE są następujące działania:

- wykorzystanie modelu LOWE w szkole przez organy prowadzące szkoły do edukacji dorosłych,
- wykorzystanie szkół jako lokalnych centrów organizowania i animowania pozaformalnej edukacji dorosłych,
- wykorzystanie potencjału szkoły do prowadzenia działań na rzecz aktywności edukacyjnej osób dorosłych, w zakresie rozwijania kompetencji kluczowych i umiejętności społecznych,
- wykorzystanie i rozwój metod narzędzi pracy kadry nauczycielskiej szkoły z osobami dorosłymi, w szczególności w niewielkich środowiskach lokalnych i na terenach defaworyzowanych,
- angażowanie rodziców i opiekunów do podejmowania różnych przedsięwzięć, projektów na terenie szkoły na rzecz środowiska lokalnego,
- dążenie do trwałej aktywności dorosłych i wychodzenie poza ich działania bezpośrednio związane z podstawową, tradycyjnie rozumianą rolą rodziców i opiekunów w szkole,
- stopniowe angażowanie się dorosłych we wspólne działania dla siebie, a nie dla dzieci na terenie szkoły,
- uczestnictwo dorosłych mieszkańców gminy w pozaformalnej edukacji rozwijającej kompetencje kluczowe, takie jak np. umiejętności komunikacyjne, współpraca w zespole, planowanie, itp.,
- objęcie działaniami edukacyjnymi, jak największej liczby dorosłych członków społeczności lokalnej, w tym szczególnie osoby z grup defaworyzowanych,
- łączenie praktycznych form edukacji dorosłych z innymi usługami publicznymi (nie oświatowymi) – wielozakresowo – w szczególności dla osób niżej wykształconych i z niskimi umiejętnościami.

Te działania powinny stać się podstawą tworzenia LOWE w społeczności lokalnej.

Struktura LOWE w społeczności lokalnej



Rola jednostki samorządu terytorialnego w funkcjonowaniu LOWE

Rola organu prowadzącego szkołę na etapie organizacji i funkcjonowania LOWE to:

- wskazanie szkoły do pełnienia funkcji LOWE i ocena potencjału szkoły do pełnienia funkcji LOWE,
- organizacja LOWE poprzez zawarcie partnerskiego porozumienia i współpracy pomiędzy organem prowadzącym, a dyrektorem szkoły wskazanej jako LOWE,
- zapewnienie wsparcia w zainicjowaniu budowy lokalnej sieci współpracy podmiotów, organizacji i osób na rzecz rozwoju kompetencji osób dorosłych poprzez powołanie Partnerstwa na rzecz uczenia się osób dorosłych,
- prowadzenie wielosektorowego dialogu na rzecz uczenia się osób dorosłych i trwałej współpracy partnerskiej między szkołami, jednostkami samorządu terytorialnego oraz instytucjami i podmiotami otoczenia szkoły w zakresie rozwoju kompetencji kluczowych przyczyniających się do rozwoju kapitału społecznego zgodnie ze zdiagnozowanymi potrzebami lokalnymi,
- udział w diagnozie potrzeb w zakresie aktywności edukacyjnej i rozwoju kompetencji kluczowych osób dorosłych w społeczności lokalnej, na terenie której będzie funkcjonowało LOWE,
- przygotowanie wspólnie ze szkołą, wyznaczoną do roli LOWE, oferty edukacyjnej wynikającej z diagnozy potrzeb grupy docelowej,
- uruchomienie LOWE przy wskazanej szkole,
- wspieranie szkoły w pełnieniu roli LOWE w środowisku lokalnym i udzielanie wsparcia na rzecz aktywizacji edukacyjnej grupy docelowej LOWE,
- wpieranie ośrodka LOWE jako miejsca wdrażania innowacji pedagogicznych na rzecz uczenia się osób dorosłych,
- wzmocnienie funkcji szkoły w środowisku lokalnym jak miejsca otwartego dla wszystkich, jako „miejsca trzeciego” przyjaznego osobom dorosłym,
- promocja LOWE wśród społeczności lokalnej,
- monitorowanie działalności LOWE w okresie trwałości,

- wspomaganie szkoły w monitorowaniu i ocenie skuteczności i efektywności działań podejmowanych na rzecz aktywizacji edukacyjnej osób dorosłych,
- przygotowanie sprawozdań z działalności LOWE w okresie trwałości.

LOWE w szkole

LOWE jako ośrodek powołany przez jednostkę samorządu terytorialnego/ stowarzyszenie:

- To ośrodek uruchomiony przy szkole funkcjonującej w systemie oświaty. To baza infrastrukturalna, instytucjonalno-organizacyjna oraz baza kapitału ludzkiego i społecznego dla realizacji przez organy prowadzące zadań dotyczących aktywizowania poprzez pozaformalną i nieformalną edukację osoby dorosłe, w połączeniu z szerszą aktywizacją społeczności lokalnych;
- To ośrodek nie tylko dla rodziców, ale ośrodek skierowany do szerszej grupy osób dorosłych pochodzących ze społeczności lokalnej;
- To miejsce znane i cenione przez społeczność lokalną z uwagi na użyteczność i przydatność prowadzonych działań oraz atrakcyjność nietradycyjnych form edukacji;
- To ośrodek prowadzący zajęcia nie tylko w szkole, ale również u lokalnych partnerów, wykorzystujący ich potencjał w oparciu o współpracę i idee partnerstwa;
- To ośrodek koordynujący zajęcia edukacyjne w ramach LOWE – które powinny być prowadzone poza szkołą, np. w instytucjach innych niż oświatowe (instytucjach rynku pracy: PUP, OHP, Agencjach Zatrudnienia, instytucjach kultury, sportu, turystyki, wsparcia rodziny, w ośrodkach zdrowia, organizacjach pozarządowych i innych organizacjach społecznych);
- To miejsce nabywania kompetencji i umiejętności społecznych przez osoby dorosłe zgodnie z ich indywidualnymi potrzebami i specyfiką lokalną;
- To innowacja edukacyjna i społeczna, gdyż daje nowe możliwości w zakresie edukacji osób dorosłych poprzez integrację wiedzy i działań w oparciu o potencjał i zasoby partnerów oraz skuteczniejsze działanie w środowisku lokalnym na rzecz uczenia się osób dorosłych.

Działalność LOWE służy:

- zwiększeniu udziału dorosłych w uczeniu się przez całe życie, poprzez aktywizację i zaangażowanie osób dotychczas biernych, nie uczestniczących w jakichkolwiek zorganizowanych formach edukacji,
- wzmocnieniu kompetencji kluczowych oraz umiejętności społecznych osób dorosłych poprzez doświadczanie – kompetencji, które można wykorzystać na rynku pracy, w życiu osobistym, w rodzinie, w środowisku, w nawiązywaniu nowych relacji społecznych i aktywnym uczestnictwie w realizacji inicjatyw społecznych na rzecz środowiska lokalnego/mieszkańców,
- postrzeganiu szkoły przez osoby dorosłe jako miejsca gdzie można uzyskać wsparcie w rozwoju własnych kompetencji w całym przebiegu ich życia,
- zmianie świadomości i postaw osób dorosłych wobec uczenia się,
- poprawianiu relacji w rodzinie i w otwieraniu wielu innych ścieżek wyprowadzających z wykluczenia społecznego.

Zakres i formy podejmowanych w LOWE działań aktywizujących dorosłych powinny być:

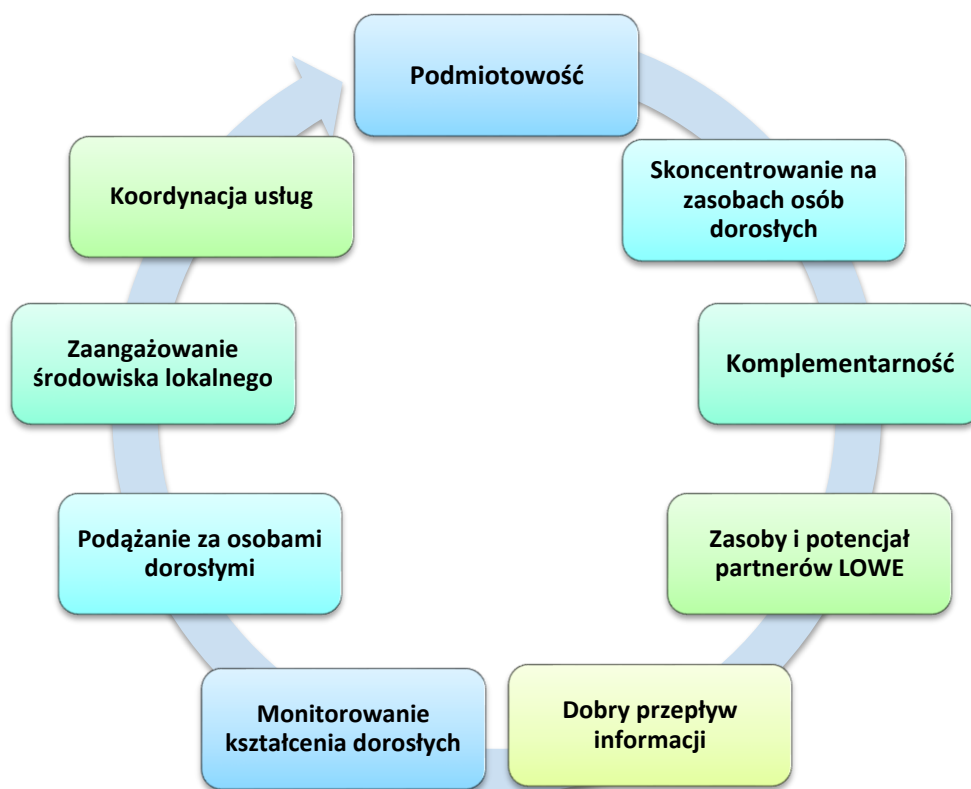
- sprofilowane tak, aby odpowiadała na indywidualne potrzeby uczestników, w tym potrzeby związane z funkcjonowaniem na rynku pracy, zróżnicowane i dostosowane do specyfiki ich potrzeb i relacji z nimi,

- w ustalaniu treści programów uczenia się powinny być dostrzegane i uwzględniane opinie różnych środowisk: lokalnych i regionalnych pracodawców, agencji przedsiębiorczości, instytucji rynku pracy, instytucji kultury, sportu, turystyki, ochrony zdrowia, doradztwa prawnego, wsparcia rodziny, pomocy społecznej, organizacji pozarządowych i innych organizacji społecznych,
- formy edukacji powinny respektować zaangażowanie dorosłych w codzienne sprawy związane z pracą lub jej poszukiwaniem oraz w społeczne wzory funkcjonowania społeczności lokalnych.

LOWE oferuje osobom dorosłym usługi edukacyjne:

- **spersonalizowane** – dostosowane do sytuacji, potrzeb oraz możliwości danej osoby,
- **podmiotowe** – usługi skupione wokół osoby, która ma swoją godność i wartość – relacje międzyludzkie jako podstawowy element codziennego życia, pracy,
- **trwałe** – edukacja i wsparcie udzielane osobom dorosłym mają zapewnić im możliwy jak najwyższy stopień wykorzystywania kompetencji kluczowych i umiejętności społecznych w życiu, pracy, środowisku, rodzinie,
- **łatwo dostępne** – usługi świadczone w miejscu zamieszkania lub miejscu właściwym ze względu na charakter działania, np. instytucji szkoleniowej, organizacji pozarządowej, w urzędzie, w środowisku domowym – co jest efektywniejsze i daje trwały skutek oddziaływania edukacyjnego.

Założenia LOWE w szkole



W warunkach i realiach dużych miast LOWE może funkcjonować w określonej dzielnicy lub części obszaru miejskiego. Rekomenduje się intensyfikację działalności LOWE w obszarach rewitalizowanych, zdegradowanych ze względu na konieczność dotarcia z ofertą LOWE do osób nieaktywnych zawodowo i społecznie.

LOWE może również przyjąć określoną strategię i wskazać priorytetowe kategorie potencjalnych uczestników i wówczas obszarem jego działalności powinno być całe miasto.

LOWE w gminach wiejskich z racji niewielkiej społeczności powinno obejmować możliwie cały obszar gminy. LOWE może być usytuowane w jednej ze szkół lub w jednej z miejscowości i jednocześnie współpracować z pozostałymi.

REKOMENDACJA: Należy rozważyć poszerzenie obszaru działalności LOWE o miejscowości znajdujące się poza granicami administracyjnymi JST w porozumieniu z władzami lokalnymi gmin sąsiednich.

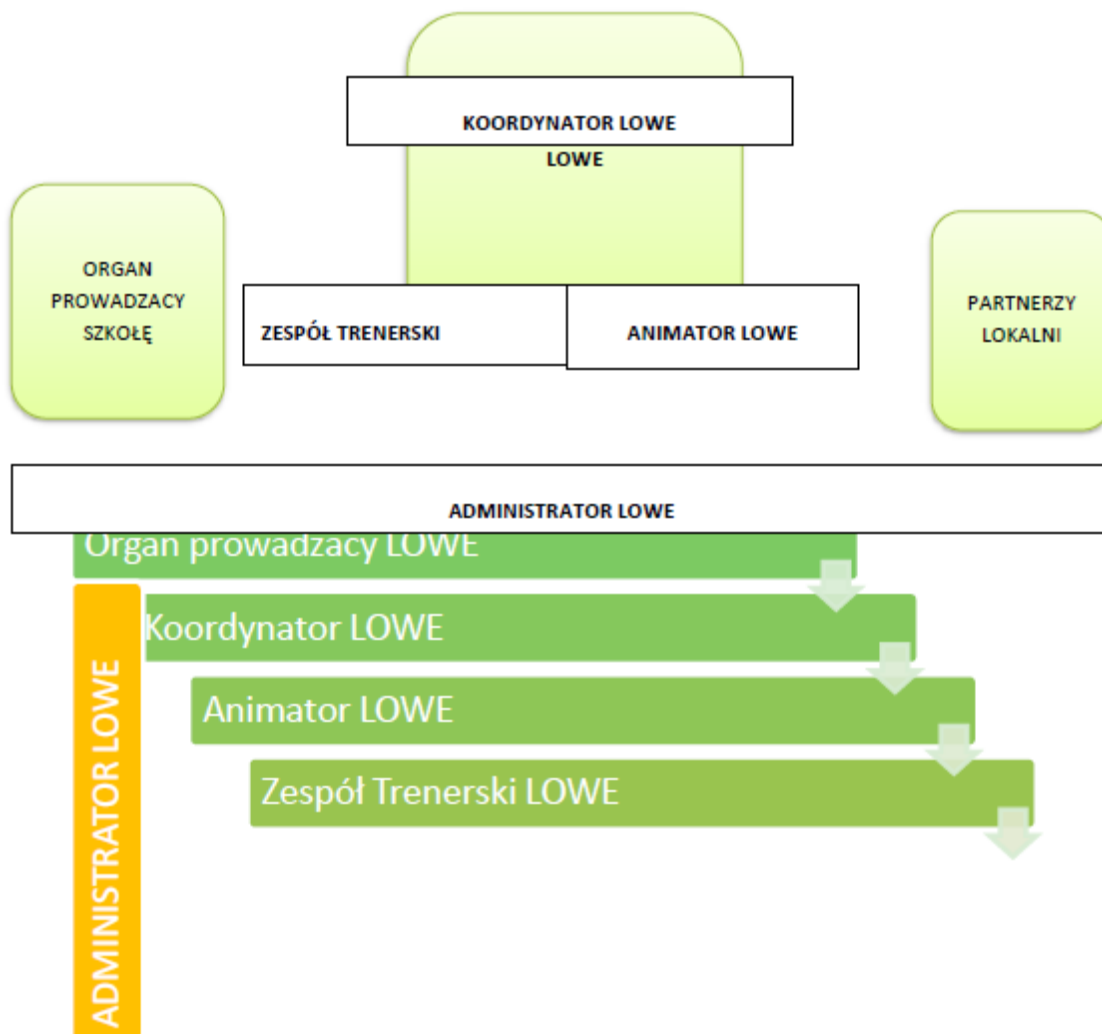
LOWE zakłada wdrożenie wypracowanych wspólnie przez Partnerstwo na rzecz uczenia się osób dorosłych w społeczności lokalnej – nowych, innowacyjnych rozwiązań w świadczeniu usług edukacyjnych osobom dorosłym, w zakresie rozwijania kompetencji kluczowych i umiejętności społecznych opartych o diagnozę potrzeb osób dorosłych w tym zakresie. Koncepcja i model LOWE są nowym mechanizmem w polskim systemie wsparcia oświaty dla osób dotychczas biernych, nieuczestniczących w jakichkolwiek zorganizowanych formach edukacji.

Szczegółowe określenie granic pomiędzy osobami wdrażającymi model LOWE w społeczności lokalnej będzie pomocne w skupieniu się na rzetelnym i odpowiedzialnym wypełnianiu zadań, ale również na asertywnym reagowaniu w sytuacjach wykraczających poza nią. Dzięki temu łatwiej będzie spojrzeć na cały zespół LOWE, Partnerów Partnerstwa Lokalnego i przede wszystkim na uczestników jako równorzędnych partnerów, którzy znają swoje role oraz zadania, i zgromadzili się po to, by osiągnąć wspólny cel, w implementacji LOWE do społeczności lokalnej.

Struktura organizacyjna LOWE

Organizacja LOWE odbywa się na zasadzie partnerskiego porozumienia i współpracy pomiędzy organem prowadzącym a dyrektorem szkoły, w której usytuowane jest LOWE.

Podział kompetencji i zakresu prac w ramach prowadzonego LOWE pomiędzy szkołą organem prowadzącym.



Konieczne jest opracowanie regulaminu funkcjonowania LOWE.

4. Kadra LOWE

Funkcja	Kompetencje i zakres pracy
<p>COORDYNATOR LOWE</p>	<p>Koordinatora LOWE powołuje organ prowadzący szkołę Rola koordynatora LOWE ma charakter merytoryczny. Zaplanowanie szczegółów wykonawczych pod względem struktury LOWE, podmiotów oraz szczegółów merytorycznych, a także nadzór merytoryczny nad działaniami LOWE w szkole to zadanie koordynatora. Funkcja ta może zostać powierzona osobie, której kwalifikacje i kompetencje interpersonalne zagwarantują wysoką jakość działania ośrodka. Działania te mogą być powierzone dyrektorowi szkoły, nauczycielowi, pracownikowi organu prowadzącego daną szkołę, doradcy metodycznemu lub zawodowemu, pracownikowi ośrodka doskonalenia nauczycieli, poradni psychologiczno-pedagogicznej, biblioteki lub innej osobie mającej odpowiednie predyspozycje do prowadzenie LOWE w danej społeczności lokalnej. Rola Koordynatora LOWE w głównej mierze to odpowiedzialność za pracę zespołu, by zapewnić mu optymalne warunki do funkcjonowania modelu LOWE w społeczności lokalnej oraz współpraca z Partnerstwem na rzecz uczenia się osób dorosłych w społeczności lokalnej.</p> <p>Zadania Koordynatora LOWE: W strukturze LOWE koordynator ma szczególną rolę i sprawuje tutaj funkcję kierowniczą – jest odpowiedzialny za planowanie, organizowanie, kierowanie i wdrażanie działań LOWE pod względem merytorycznym, kieruje pracą animatora i zespołu trenerskiego LOWE, a także nadzoruje i monitoruje realizację założonych celów ośrodka w zakresie uczenia się osób dorosłych. Koordynator odpowiada za całościowy program działań LOWE, ustala program pracy, szczegóły działań. Planuje sposoby rozwijania kompetencji kluczowych. Dokonuje doboru trenerów i weryfikuje oraz akceptuje programy działań kształtujących kompetencje kluczowe. Akceptuje materiały szkoleniowe. Bierze udział w opracowaniu diagnozy potrzeb społeczności lokalnych w zakresie aktywności edukacyjnej oraz rozwoju kompetencji kluczowych osób dorosłych oraz ocenie potencjału szkoły do pełnienia przewidzianych w modelu. Realizuje superwizję merytoryczną działań LOWE.</p> <p>W strukturze i metodologii LOWE koordynator odpowiada za zapewnianie właściwej jakości działań i pracy i stworzenie zespołu trenerskiego, by jego członkowie mogli ze sobą efektywnie współpracować, realizując zadania wynikające z celów ośrodka oraz potrzeb grupy docelowej w oparciu o wyniki diagnozy lokalnej: luki kompetencji kluczowych i katalogu potrzeb kompetencyjnych osób dorosłych. Koordynator LOWE dokonuje superwizji merytorycznej działań, rozdziela role i odpowiedzialność pomiędzy osoby zaangażowane w działanie ośrodka LOWE: Animatora, Zespół trenerski LOWE, członków Partnerstwa i zewnętrznych ekspertów.</p>

	Współpracuje komplementarnie z Administratorem LOWE. Koordynator odpowiada bezpośrednio przed organem prowadzącym szkołę, zaś pośrednio przed Partnerstwem.
Funkcja	Kompetencje i zakres pracy
ADMINISTRATOR LOWE	<p>Administradora LOWE powołuje organ prowadzący szkołę. Jest to funkcja typowo wspomagająca zarządzanie i mająca charakter typowo administracyjny.</p> <p>Administrator zajmuje się kwestiami finansowymi, rozliczeniowymi, formalnymi oraz logistycznymi.</p> <p>Uruchomienie i organizacja działania LOWE w szkole pod względem formalnym, technicznym i organizacyjnym, a także obsługa LOWE, to zadanie administratora.</p> <p>Funkcja ta może zostać powierzona osobie, której kwalifikacje i doświadczenie zagwarantują wysoką sprawność działania ośrodka.</p> <p>Rola Administratora LOWE w głównej mierze to odpowiedzialność za organizację i zapewnienie warunków do działania pracy zespołu, by zapewnić mu optymalne warunki do funkcjonowania modelu LOWE w społeczności lokalnej oraz współpraca formalna z Partnerstwem.</p> <p>Zadania Administratora LOWE:</p> <ul style="list-style-type: none"> ✓ Administrator organizuje zasoby do właściwej pracy zespołu. ✓ Wspomaga logistycznie w realizacji działań LOWE. ✓ Zapewnia komunikację, współpracę pod względem administracyjnym pomiędzy osobami zaangażowanymi w działanie ośrodka LOWE: Koordynatora, Animatora, Zespół trenerski LOWE, członków Partnerstwa i zewnętrznych ekspertów. ✓ Zapewnia kompleksową obsługę kwestii finansowych ✓ Wspiera logistycznie wszystkich członków zespołu LOWE. Organizuje spotkania w zakresie szkoleń, doradztwa, partnerstwa. ✓ Pozyskuje środki na funkcjonowanie LOWE. ✓ Zarządza zasobami rzeczowymi i finansowymi. ✓ Zapewnia obsługę pod względem dokumentów, umów, protokołów, rachunków. ✓ Współpracuje z Zespołem w wymiarze formalnym, dokumentacyjnym, logistycznym. ✓ Administrator odpowiada bezpośrednio przed organem prowadzącym szkołę, zaś pośrednio przed Partnerstwem. ✓ Kompletowanie dokumentów zgłoszeniowych/rejestracyjnych uczestników LOWE (ankieta zgłoszeniowa, oświadczenie o przetwarzaniu danych osobowych i in. – w zależności od potrzeb); ✓ Informowanie uczestników o zasadach/terminach/godzinach poszczególnych form wsparcia – wynikających z celów ośrodka oraz potrzeb grupy docelowej w oparciu o wyniki diagnozy lokalnej: Luki Kompetencji Kluczowych i Katalogu potrzeb kompetencyjnych osób dorosłych. ✓ Utrzymywanie bieżącego kontaktu z uczestnikami LOWE, członkami Partnerstwa oraz kadrą trenerów; ✓ Rekrutacja uczestników szkoleń oraz współpraca z koordynatorem oraz kadrą trenerską LOWE, w celu rekrutacji uczestników i doboru odpowiednich instrumentów wsparcia;

	<ul style="list-style-type: none"> ✓ Bieżący monitoring szkoleń wg przygotowanych planów/harmonogramów szkoleń; ✓ Bieżący monitoring dokumentacji szkoleniowej; ✓ Przetwarzanie danych, o których mowa w Ustawa z dnia 10 maja 2018 r. o ochronie danych osobowych (Dz.U. 2018 poz. 1000, ze zm.); ✓ Realizacja zadań zgodnie z wytycznymi i wymogami grantodawców i sponsorów; ✓ Sygnalizowanie koordynatorowi oraz organowi prowadzącemu zidentyfikowanych odstępstw od zasad opisanych w modelu oraz przyjętych za istotne dla LOWE; ✓ Informowanie potencjalnych uczestników o oferowanych w ramach działania LOWE formach wsparcia z zakresu uczenia się osób dorosłych; ✓ Analiza i ocena realizacji przydzielonych do wykonania zadań dotycząca ich efektywności i oddziaływania (bieżący monitoring i ewaluacja); ✓ Nadzór nad realizacją wskaźników LOWE wynikających z realizacji grantu. ✓ Wykonywanie innych zadań zleconych przez koordynatora LOWE zgodnie z przyjętym programem działania i planem marketingowym, w szczególności działania promocyjne (komunikacja zewnętrzna). <p style="text-align: center;">Stanowisko Administratora nie powinno być finansowane w ramach grantu.</p>
Funkcja	Kompetencje i zakres pracy
ANIMATOR LOWE	<p>Animatora LOWE powołuje Koordynator LOWE (przy konsultacji z organem prowadzącym szkołę). Animator LOWE wspiera pracę koordynatora organizując wsparcie działań LOWE na rzecz uczenia się osób dorosłych w społeczności lokalnej.</p> <p>Zadania Animatora LOWE:</p> <ul style="list-style-type: none"> ➤ Aktywna praca w społeczności lokalnej i otoczeniu szkoły na rzecz rozwoju LOWE i jego oferty. ➤ Czynne zachęcanie osób dorosłych do uczenia się. ➤ Realizacja spotkań asocjacyjnych mających na celu działania zintegrowane na rzecz rozwijania kompetencji kluczowych i zrzeszanie osób z społeczności lokalnej. ➤ Współpraca z doradcami w zakresie partnerstwa lokalnego. ➤ Zachęcanie osób z otoczenia do aktywnego samokształcenia. ➤ Współpraca z instytucjami otoczenia: organizacjami pozarządowymi, instytucjami integracji i pomocy społecznej, instytucjami rynku pracy, pracodawcami oraz innymi. ➤ Aktywna komunikacja z klientami LOWE w zakresie prowadzenia działań (w ujęciu popytowym odpowiadającym zapotrzebowaniem grupy docelowej). ➤ Moderowanie spotkań. ➤ Pozyskiwanie na rzecz rozwijania potencjału LOWE osób oraz instytucji.

Funkcja	Kompetencje i zakres pracy
KADRA TRENERSKA LOWE	<p>Wykorzystany zostanie w modelu LOWE prestiż i status nauczycieli, ich doświadczenie, zainteresowania, kompetencje, w celu zwiększenia aktywności edukacyjnej rodziców.</p> <p>Zadaniem kadry LOWE jest organizowanie, inspirowanie, koordynowanie aktywnego zaangażowania dorosłych mieszkańców w działania o charakterze społecznym, edukacyjnym, środowiskowym, a w szczególności:</p> <ul style="list-style-type: none"> ➤ rozwój kompetencji i członków społeczności lokalnej – zwłaszcza osób dorosłych, w tym rodziców, którzy słabiej odnajdują się w relacjach społecznych i zawodowych, ➤ zastosowanie w pracy z osobami dorosłymi w LOWE środków i metod służących rozszerzeniu zakresu tematycznego i zróżnicowaniu form aktywności edukacyjnej osób dorosłych (w tym rodziców), tak aby osoby dorosłe wychodziły poza tradycyjnie rozumianą rolę rodziców w szkole, ➤ zachęcanie osób dorosłych do uczestnictwa w edukacji poprzez stosowanie w LOWE metod wykorzystujących i promujących powiązania edukacji z praktyką, tj. z naciskiem na efekty ważne dla powodzenia osobistego w połączeniu z rozwojem społeczności lokalnej; ➤ wykorzystywanie w LOWE aktywizujących (nietradycyjnych) metod dydaktycznych, w tym wzajemnego uczenia się osób dorosłych oraz metod i narzędzi pracy z osobami dorosłymi opartych na łączeniu aktywizacji edukacyjnej z aktywnością w innych zakresach służących poprawie sytuacji osobistej, rodzinnej, w tym tworzenie wzorów tzw. usług zintegrowanych, zaspokajających potrzeby lokalnej społeczności; ➤ zastosowanie różnorodnych rozwiązań służących poszerzaniu grupy uczestników LOWE o osoby inne niż rodzice lub opiekunowie dzieci, np. dorosłych członków rodzin, sąsiadów, ➤ rozwijanie metod i narzędzi pracy z osobami dorosłymi, w szczególności w małych środowiskach lokalnych i na terenach defaworyzowanych dla aktywizowania osób dorosłych poprzez pozaformalną i nieformalną edukację w połączeniu z szerszą aktywizacją społeczności lokalnych.

LOWE w gminach miejskich może powołać wielu animatorów. Ponadto należy zwrócić uwagę, że zwłaszcza w dużych miastach akademickich istnieje ogromny potencjał do zaangażowania dostępnych specjalistów, studentów, absolwentów jako wolontariuszy do prowadzenia działań edukacyjnych.

Należy wskazać osoby do pełnienia ról: koordynatora, animatora w LOWE. Ponadto należy zorganizować kadrę trenerów.

5. Zasoby i potencjał do wykorzystania w działalności LOWE

W LOWE wykorzystane zostaną także zasoby materialne szkoły, tj. infrastruktura i zaplecze organizacyjno-instytucjonalne, w celu zwiększenia aktywności edukacyjnej rodziców w społeczności lokalnej:

A/ Budynek/budynki szkoły – istniejące obiekty dydaktyczne szkolne, oświatowe, edukacyjne:

- wskazane na LOWE szkoły (np. podstawowe, gimnazja, szkoły ponadgimnazjalne),
- parking,
- dobry dojazd – sieć dojazdowa: autobusem/ busem/ samochodem/rowerem/ dojście pieszo.

B/ Przyszkolna infrastruktura pomocnicza:

- laboratoria dydaktyczne, sale do praktycznej nauki zawodu w szkołach ponadgimnazjalnych, warsztaty, pracownie specjalistyczne, w tym komputerowe, językowe i inne, sieć internetowa w szkole,
- klasy i klasopracownie wyposażone w pomoce dydaktyczne audiowizualne,
- biblioteka + księgozbiór, biblioteka z czytelnią i wyposażeniem multimedialnym,
- czytelnia,
- świetlica,
- szkolna aula,
- szkolna sala widowiskowa,
- szatnie i toalety,
- przyszkolna infrastruktura sportowa (w szczególności sala gimnastyczna, basen, boisko sportowe, hala sportowa),
- gabinety profilaktyki zdrowotnej i pomocy przedlekarskiej, gabinet pedagoga szkolnego,
- obiekty infrastruktury społeczno-edukacyjnej (w szczególności bursa, internat, stołówka, kuchnia szkolna, sklepik szkolny),
- sekretariat szkoły,
- pokój nauczycielski,
- pomieszczenia dla administracji i obsługi szkoły Rady rodziców i samorząd uczniowski,
- partnerzy zagraniczni.

C/ Wyposażenie szkoły (środki dydaktyczne, pomoce naukowe, sprzęt):

- środki trwałe, wartości niematerialne i prawne, np. sprzęt komputerowy: komputery, oprogramowanie kształceniem na odległość, przy wykorzystywaniu Internetu (e-learning),
- tablice interaktywne, projektor multimedialny, flipchart, ekran, głośniki do komputera,
- sprzęt nagłaśniający: głośniki, mikrofony, mikser,
- dostęp do Otwartych Źródeł Edukacji, czyli darmowe źródła programów edukacyjnych.

Zasoby ludzkie

Nauczyciele, pedagog szkolny, psycholog i inni pracownicy edukacyjni szkoły wykorzystają w LOWE aktywizujące (nietradycyjne) metody dydaktyczne, w tym metodę wzajemnego uczenia się osób dorosłych oraz metody i narzędzia pracy z osobami dorosłymi opartych na łączeniu aktywizacji edukacyjnej z aktywnością w innych zakresach służących poprawie sytuacji osobistej, rodzinnej, w tym tworzenie wzorów, tzw. usług zintegrowanych zaspokajających potrzeby lokalnej społeczności.

W dużych miastach LOWE ma dostęp do zasobów ludzkich w postaci specjalistów, ekspertów, trenerów, nauczycieli.

Kapitał społeczny

Dla rozwoju społeczeństwa i gospodarki w długiej perspektywie istotny jest nie tylko kapitał materialny, finansowy czy ludzki, **lecz także tzw. kapitał społeczny**. Kapitał społeczny jest definiowany na różne sposoby, zawsze jednak skupiony jest na postawach, normach i sieciach społecznych, które umożliwiają współdziałanie, wspólną pracę i samoorganizację wśród ludzi w środowiskach lokalnych.

Szkoła i LOWE jako miejsce rozwoju kapitału społecznego.

Model wykorzystuje potencjał LOWE według teorii tzw. miejsca trzeciego, w którym osoby dorosłe nabywają KK i kapitał społeczny i kulturowy poza blokującym środowiskiem własnym. Szkoła, w której funkcjonuje LOWE jest miejscem stworzonym do rozwijania kapitału społecznego nie tylko dzieci i młodzieży, ale przede wszystkim poprzez działania LOWE do rozwijania kapitału społecznego wszystkich osób dorosłych, tj. rodziców lub opiekunów dzieci realizujących obowiązki szkolne oraz osób dorosłych z następujących grup, z uwzględnieniem uwarunkowań lokalnych:

- osób dorosłych mające utrudniony dostęp do form edukacji osób dorosłych,
- osób dorosłych mające niski poziom wykształcenia lub wykształcenie wymagające aktualizacji (co najwyżej zasadnicze zawodowe lub wykształcenie średnie i policealne zdobyte w zeszłym wieku),
- osoby dorosłe związane z rolnictwem,
- osoby dorosłe nieaktywne zawodowo lub bezrobotne,
- osoby dorosłe podlegające formom pomocy społecznej i wsparcia rodziny,
- osoby dorosłe w wieku 45+.

LOWE w szkole stanie się inkubatorem kapitału społecznego dla ucznia się osób dorosłych, gdyż:

- zapewnia bezpieczną przestrzeń dla aktywności osób dorosłych, którzy mogą tu rozwijać i kontynuować swoje indywidualne kształcenie i rozwój społeczno- zawodowy, samoorganizować się, pracować w mieszanych zespołach/grupach i razem potrzeby korzystać ze wsparcia kadry trenerskiej LOWE, nauczycieli, Dyrekcji szkoły, partnerów lokalnych i innych osób dorosłych;
- deklarowane cele i normy LOWE są zgodne z ideą budowania kapitału społecznego dla edukacji osób dorosłych
- LOWE w szkole umożliwia budowanie różnorodnych więzi – emocjonalnych i „obywatelskich”, rozwijanie małych i większych wspólnot poprzez udział w działaniach osób dorosłych i wychodzenie dorosłych poza swoje domy, mieszkania, środowisko.

Model LOWE powoduje w zakresie rozwoju kapitału społecznego:

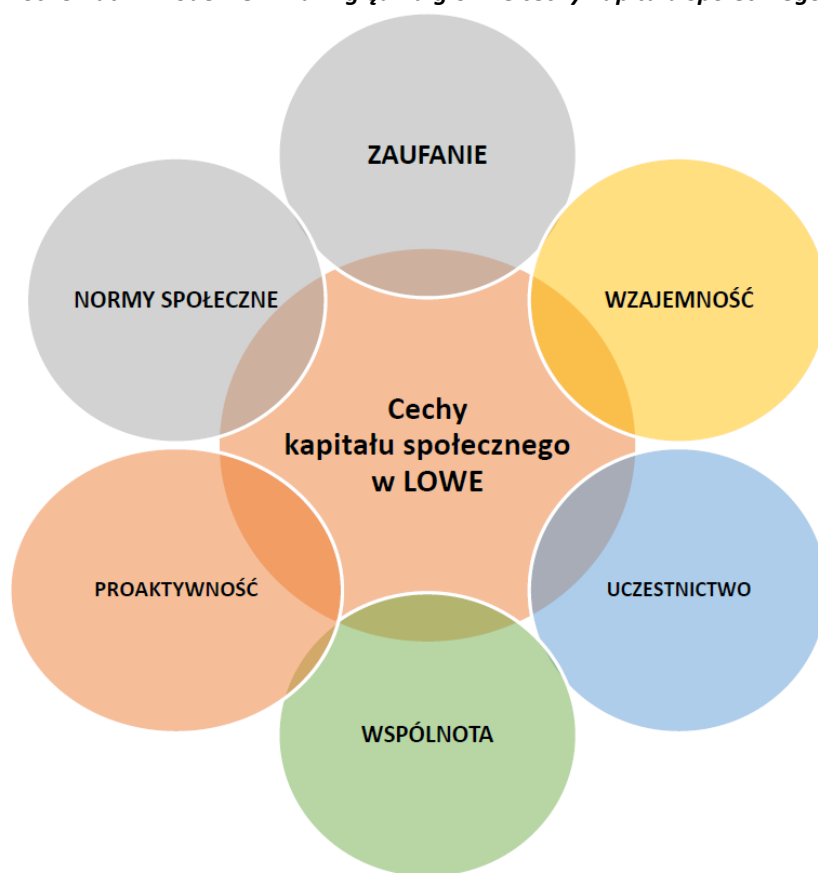
- „uspołecznienie szkoły”; wzmacnia u osób dorosłych w społeczności lokalnej poczucie przynależności i współzależności, skupienie uwagi na kompetencjach kluczowych, społecznych i obywatelskich dla realizacji indywidualnych potrzeb dorosłych mieszkańców w lokalnym środowisku;
- relacje międzyludzkie budowane są w oparciu o poczucie bezpieczeństwa, zaufania i podmiotowości osób dorosłych w środowisku lokalnym, a komunikacja społeczna służy dialogowi, krytycznemu myśleniu i współpracy osób dorosłych i innych mieszkańców w społeczności lokalnej;
- zaangażowanie kadry LOWE (nauczycieli i pracowników szkoły), przedstawicieli organu prowadzącego szkołę, partnerów lokalnych wspierających LOWE, a przede wszystkim rodziców i innych osób dorosłych, oparte o indywidualną aktywność osób i partnerów

lokalnych, a także na większym stopniu zaangażowania się w konsultacje, "słuchanie społeczne" i partycypację;

- wsparcie poprzez dostęp do technologii informacyjno-komunikacyjnych usprawniających komunikację, ułatwiających informację zwrotną we wszystkich kierunkach;
- rozwijanie kapitału społecznego powodującego zaangażowanie w LLL: grupy koleżeńskie rodziców uczniów szkoły/LOWE, kół zainteresowań i hobbystycznych, liderów lokalnych itp.

Dzięki temu poprzez działania w LOWE możliwe będzie realizowanie autonomicznych przedsięwzięć i projektów własnych społeczności lokalnych, inicjatyw kształtujących KK, w powiązaniu z zainteresowaniami grupy docelowej, nawet niewielkich grup, np. uczniowie danej szkoły starszych klas zorganizują warsztaty TIK lub TSI dla swojego najbliższego otoczenia **inicjując proces LLL.**

Schemat 2. Model LOWE uwzględnia główne cechy kapitału społecznego



Uczestnictwo we wdrażaniu modelu LOWE oraz uczestnictwo we wsparciu wdrażania modelu LOWE w lokalnym środowisku przez partnerów lokalnych – Partnerstwo na rzecz uczenia się osób dorosłych w społeczności lokalnej, Porozumienie Partnerstwa, Model Współpracy Partnerów. Kapitał społeczny może być generowany przez osoby działające przez pryzmat wspólnego dobra. Zależy to przede wszystkim od chęci współpracy, towarzyskości, zdolności do tworzenia nowych relacji:

- **Wzajemność (wymiana doświadczeń oraz wykorzystanie zasobów i potencjałów w LOWE oraz w Partnerstwie wspierającym działania LOWE).** Tworzenie kapitału społecznego wymaga czasu. Wzajemność przejawia się w działaniu na rzecz innych, czasem z chwilową stratą dla partnera, lecz przy ogólnym założeniu, że te działania zaowocują w przyszłości zwrotem korzyści.

- **Zaufanie (Umowa partnerska/Porozumienie partnerskie).** Wiąże się ono ze zwiększoną skłonnością do podejmowania ryzyka, opartą na pewności, że partnerzy będą się wzajemnie wspierać lub przynajmniej działać bez zamiaru wyrządzenia sobie krzywdy.
- **Normy społeczne (Zasady współpracy w umowie partnerstwa/porozumieniu partnerskim).** Stanowią zazwyczaj nieformalną kontrolę społeczną, która eliminuje konieczność wprowadzenia bardziej formalnych, zinstytucjonalizowanych regulacji prawnych. Pomimo że przyjmują zwykle postać niepisanych reguł, są powszechnie rozumiane i akceptowane przez uczestników różnorodnych instytucji oraz organizacji.
- **Wspólnota (Poczucie bycia współdysponentem partnerstwa wspierającego LOWE i pośrednio LOWE).** Jest połączeniem zaufania, sieci, norm i wzajemności, tworzących silną społeczność, wewnątrz której obserwuje się wspólność zasobów, których nikt nie posiada na własność.
- **Pro aktywność (Wypracowane rekomendacje do wdrażania modelu LOWE).** Jest ona poczuciem skuteczności osobistej i zbiorowej. Rozwój kapitału społecznego wymaga aktywnego zaangażowania uczestników sieci we wspólne działania. Kapitał społeczny traktuje ludzi jako kreatorów aktywności.

Potencjał doświadczeń ludzkich i instytucjonalnych

W swojej działalności LOWE może wykorzystać lokalny potencjał ludzki i infrastrukturalno-materialny partnerów:

- inne szkoły (podstawowe, gimnazja, szkoły ponad gimnazjalne),
- placówki służące wyrównywaniu szans (Centrum Kształcenia Zawodowego i Ustawicznego CKZIU oraz Centrum Kształcenia Praktycznego),
- młodzieżowe ośrodki wychowawcze,
- młodzieżowe ośrodki socjoterapii,
- specjalne ośrodki szkolno-wychowawcze,
- placówki Ochotniczego Hufca Pracy (tylko działania związane z funkcjonowaniem warsztatów szkoleniowo-produkcyjnych dla uczestników),
- szkoły wyższe,
- przedszkola,
- poradnie pedagogiczno-psychologiczne,
- sieć bibliotek w społeczności lokalnej,
- domy kultury, świetlice, ludowe zespoły sportowe, kluby sportowe,
- parafie, Caritas i inne organizacje kościelne,
- ochotnicze straże pożarne, Koła Gospodyń Wiejskich,
- organizacje pozarządowe,
- Powiatowy Urząd Pracy, ośrodki pomocy społecznej, PCPR,
- instytucje szkoleniowe,
- pracodawcy, rzemieślnicy i kupcy
- podmioty ekonomii społecznej,
- lokalne media: TV, radio, prasa
- parkingi przy instytucjach i organizacjach
- infrastruktura komunikacyjna – sieć dojazdowa: autobusem/busem/samochodem/rowerem/pieszko.

Poniższa tabela wskazuje kilka możliwych przykładów potencjału instytucji do wykorzystania w LOWE

Instytucja	Potencjał Ludzki	Potencjał Infrastrukturalny
Powiatowy Urząd Pracy	Doradca zawodowy, pośrednik pracy specjalista rozwoju zawodowego	Baza lokalowa, Instrumenty i usługi rynku pracy dla osób bezrobotnych i aktywnie poszukujących pracy, programy specjalne,

		szkolenia miękkie, szkolenia zawodowe itp. Sieć kontaktów z osobami dorosłymi z obszaru bezrobocia, projekty.
Ośrodek Pomocy Społecznej	Pracownicy socjalni Psychoterapeuta terapeuta ds. uzależnień, samopomocowe grupy wsparcia	Baza lokalowa, świadczenia dla osób dorosłych i rodzin z zakresu pomocy społecznej, kontakty z osobami dorosłymi oraz rodzinami korzystającymi z pomocy społecznej
Poradnie psychologiczno-pedagogiczne	Psycholog, pedagog, coach, Psychoterapeuta	Programy np. Szkoła Rodziców, testy, baza lokalowa, kontakty z rodzicami dzieci i młodzieży korzystającymi z PPP

Należy określić jakie zasoby, zwłaszcza techniczne i infrastrukturalne można wykorzystać do działalności LOWE.

6. Pożądana forma diagnozy potrzeb otoczenia i diagnozy potrzeb indywidualnych

6.1 Diagnoza problemów społecznych w otoczeniu LOWE

Aby rozpocząć tworzenie oferty LOWE należy dokonać **diagnozy**:

- ✓ Problemów i potrzeb społecznych, których przyczyną jest między innymi niski poziom kompetencji kluczowych (potrzeby otoczenia).
- ✓ Luki kompetencji kluczowych u potencjalnych odbiorców LOWE (potrzeby indywidualne). Luka kompetencyjna to zbiór całej wiedzy, umiejętności i postaw, których jeszcze odbiorcy LOWE nie posiadają, a które są warunkiem koniecznym dobrego ich funkcjonowania oraz warunkiem niwelowania problemów społecznych.

Powinniśmy być świadomi, że LOWE działa na rzecz społeczności lokalnej w zakresie rozwijania kompetencji kluczowych. Aby ta działalność była skuteczna, LOWE musi działać popytowo (w odpowiedzi na zapotrzebowanie), czyli odpowiadać na zdiagnozowane problemy i potrzeby. Służy temu diagnoza problemów społecznych i potrzeb (czyli stwierdzonych braków).

Niezbędna jest zatem **wiedza** na temat tych problemów i potrzeb specyficznych dla środowiska lokalnego.

Żeby tę wiedzę uzyskać należy przeprowadzić **czynności** o charakterze badawczym, analitycznym, diagnostycznym.

Diagnozę powinni przeprowadzić Animatorzy LOWE przy wsparciu Koordynatora LOWE.

W większości przypadków problemy społeczne są już zdiagnozowane! Zasadne jest, aby nie diagnozować problemów od nowa.

Skorzystajmy z materiałów i źródeł zastanych, dostępnych dla nas. Jeśli wybranych informacji nie zdobędziemy wówczas możemy przeprowadzić **badanie własne**.

Rysunek 2. Rodzaje analiz w diagnozie problemów.



Analiza problemów i potrzeb. Z diagnozy dowiemy się jakie problemy są pilne i ważne dla społeczności lokalnej oraz które z nich możemy rozwiązać lub złagodzić na podstawie rozwijania kompetencji kluczowych.

Analizę można przeprowadzić w kilku etapach:

Etap I – identyfikacja wstępna problemów społecznych.

Na tym etapie dokonujemy identyfikacji problemów związanych z uczeniem się ludzi dorosłych, określamy charakter i skalę problemu oraz szukamy przyczyn. Etap ten to próba odpowiedzi na przynajmniej następujące pytania:

- ✓ dlaczego ludzie (mieszkańcy naszej gminy, członkowie naszej wspólnoty) nie kontynuują uczenia się, doskonalenia się
- ✓ jakie przyczyny legły u podstaw przerwania lub istotnego przyhamowania procesu uczenia się?

Można na tym etapie zastosować różne techniki analizy danych statystycznych – zarówno zastanych, czyli pochodzących z ogólnej statystyki lub raportów i sprawozdań instytucji publicznych zajmujących się problematyką społeczną, jak również przygotowanych specjalnie na potrzeby diagnozy sytuacji dla potrzeb LOWE.

Przydatnym źródłem jest dokument, który zazwyczaj posiada każda gmina: Strategia rozwiązywania problemów społecznych.

Etap II – określenie skali problemów społecznych w gminie.

Tu należy wybrać najbardziej problematyczne zjawiska (przyczyny) i dokonać pomiaru skali ich występowania. Należy zatem na podstawie danych pochodzących ze wskazanych wcześniej źródeł dokonać analizy dynamicznej (porównawczej np. w okresie ostatnich kilku lat) danych (wskaźników) pokazujących jak ważne jest to zjawisko. Należy przy tym stosować wykorzystywane już mierniki, jak choćby: liczba osób korzystających z pomocy społecznej, odsetek osób długotrwale bezrobotnych z najniższymi kwalifikacjami itp. Do nich należy podać określone wartości, porównać pomiędzy latami w przyjętym do analizy przedziale czasu i na tej podstawie uszeregować według skali oddziaływania na lokalną społeczność.

Etap III – określenie koncentracji terytorialnej problemów społecznych w gminie.

To bardzo ważny, jeszcze często pomijany etap diagnozy. Uwzględniając uwarunkowania związane z RODO, sens prowadzenia skutecznej działalności przez LOWE uzależniony jest od wiedzy, w jakich obszarach terytorialnie wyznaczonych koncentrują się negatywne zjawiska społeczne, powodujące brak lub choćby zaniechanie aktywności edukacyjnej (uczenia się) przez dorosłych członków społeczności lokalnej. Można również skorzystać z dokumentu: Gminn/lokalny Program Rewitalizacji (jeśli był w gminie realizowany; jeśli nie – warto skorzystać z bogatych w tym względzie innych gmin oraz coraz bogatszej w tym zakresie literatury).

Realizując ten bardzo ważny etap diagnozy, zastosować można np. techniki wykorzystywane do delimitacji obszarów zdegradowanych przy opracowaniu diagnozy.

Etap IV – określenie znaczenia problemów dla lokalnej społeczności.

Tu należy włączyć badania jakościowe: ankiety, badania focusowe itp. Chodzi o zdefiniowanie istoty problemu (dookreślenie czym jest zjawisko niskich kompetencji mieszkańców, jak mieszkańcy oceniają motywacje do podjęcia wysiłku w zakresie uczenia się i rozwoju kompetencji, co stoi na przeszkodzie w podejmowaniu aktywności edukacyjnej, co mogłoby być impulsem motywującym do podjęcia takiej aktywności itp.) oraz o uchwycenie znaczenia tych problemów, jak one są oceniane w społeczności, jakie konsekwencje mogą być wynikiem nie zajęcia tymi problemami, czyli jakie one mogą przynieść skutki. To kolejny bardzo ważny etap diagnozowania sytuacji, gdyż dzięki niemu poznać można kontekst zebranych wcześniej danych statystycznych oraz inspiracje do najbardziej skutecznego i optymalnego sposobu funkcjonowania LOWE. Przyjaźnie, atrakcyjnie i nieinwazyjnie przeprowadzony ten etap diagnozy, stanowi - wbrew pozorom - jeden z najlepszych sposobów na skuteczną promocję

LOWE. Członkowie społeczności lokalnej chętnie angażują się w przedsięwzięcia, które wynikają z ich inspiracji, w których czują się jego współautorami.

Etap V – ostateczny wybór priorytetowych obszarów problemowych.

Opracowane wyniki części analitycznej i jakościowej należy skorelować ze sobą. I na tej podstawie dokonać wskazania priorytetów obszarów aktywności LOWE.

Decyzję, które problemy społeczne są przedmiotem działań LOWE może podjąć Partnerstwo lub Koordynator LOWE.

Analiza interesariuszy. Konieczne jest zastanowienie się, które podmioty powinniśmy zaangażować w rozwiązywanie problemów społecznych oraz których podmiotów lub kogo dotyczy dany problem.

W ramach tego filaru diagnozowania sytuacji lokalnej dla potrzeb LOWE, dokonuje się bardzo szerokiej i wieloaspektowej analizy interesariuszy, czyli podmiotów, instytucji, organizacji, osób itp. mogących wesprzeć działania LOWE w zakresie uczenia się ludzi dorosłych i rozwoju ich kompetencji życiowych, społecznych, zawodowych. Mogą to być interesariusze spoza gminy, a nawet dla zwiększenia skuteczności działań LOWE wskazane jest korzystanie z grona zewnętrznego. Jednakże pamiętać też trzeba, że istotnym warunkiem działalności LOWE jest zasada empowerment'u, zatem w możliwie największym stopniu należy tworzyć warunki do korzystania z lokalnych zasobów, a te zewnętrzne stosować jako formę wsparcia LOWE w uzyskaniu innej perspektywy spojrzenia na problemy lokalne.

Przy opracowaniu tej części diagnozy pomocna może być mapa interesariuszy. Zawierać ona powinna co najmniej następujący zestaw informacji:

- charakterystyka opisująca interesariusza
- jego doświadczenie w podobnych działaniach
- potencjał organizacyjny i merytoryczny
- kapitał społeczny (zaplecze beneficjentów, współpracowników itp.)
- kapitał finansowy itd.

Kolejnym krokiem w ramach tego filaru diagnozy powinna być ocena możliwości podjęcia partnerskiej współpracy w zakresie aktywności, jaka będzie/jest realizowana przez LOWE. To działanie pozwoli dokonać wyboru z grona interesariuszy tych, którzy stanowić mogą sieć partnerską LOWE.

Analiza zasobów. Problemy rozwiązuje się wykorzystując określone zasoby ludzkie, techniczne, niematerialne itp. Powinnismy mieć świadomość, jakie zasoby są dostępne w otoczeniu LOWE, na jakich warunkach możemy je użyć.

Analiza zasobów dotyczy tych posiadanych przez jednostkę tworzącą LOWE, jak również tych dostępnych w otoczeniu. Najlepszą metodą dokonania tej analizy jest praktyka stosowana przez jednostkę/podmiot tworzący LOWE. Zwrócić tylko należy uwagę na to, by nie pominąć żadnych zasobów, które mogą być wykorzystane do realizowania działań w ramach LOWE. Są to na pewno zasoby kadrowe, organizacyjne, lokalowe, techniczne, ale również sieciowe, czyli nawiązanych porozumień z innymi podmiotami, organizacjami, osobami. W analizie zasobów bardzo pomocne są wszelkie techniki kreatywnego myślenia. Warto też zwrócić uwagę na fakt, że uczestnicy LOWE wnoszą często niedostrzegalny potencjał różnorodnych zasobów, warty rozpoznania i kreatywnego włączenia w działania prowadzone przez LOWE.

Z analizy zasobów powinno wynikać:

- ✓ Ogólna charakterystyka posiadanych zasobów, w tym dostępność dla osób z niepełnosprawnością (wejście, toalety, korytarze, pracownie), w tym opis środków dydaktycznych, sprzętu (np. projektor, ksero, drukarka itd. – w kontekście wykorzystania na potrzeby LOWE).
- ✓ Czy i iloma pomieszczeniami dysponuje szkoła, które mogą być zaangażowane w działania LOWE? (bardziej szczegółowa charakterystyka wybranych pomieszczeń,

powierzchnia, ilość miejsc, wyposażenie), w tym dostępność dla osób z niepełnosprawnością oraz określenie czynników determinujących używanie zasobów na potrzeby LOWE (kwestie logistyczne (harmonogram innych działań), „obłożenie”, np. kwestie związane z użytkowaniem popołudniu, w weekendy, kwestie administracyjne). Do tych zasobów należy także zaliczyć np. posiadaną stronę www, profil na portalach społecznościowych lub możliwość utworzenia strony/podstrony LOWE na bazie zasobów jakimi dysponuje szkoła – możliwość jej administrowania np. przez kadrę LOWE w celach zarówno promocji jak i upowszechniania idei LOWE.

- ✓ Charakterystyka pracowni komputerowej, która może być zaangażowane w działania LOWE (harmonogram innych działań), „obłożenie”, np. kwestie związane z użytkowaniem popołudniu, w weekendy, kwestie administracyjne, kwestie bezpieczeństwa itp.)
- ✓ Zidentyfikowane braki w zasobach w kontekście planowanych w ramach LOWE działań zgodnie z modelem, które mogą być uzupełnione zasobami otoczenia, np. specjalistyczne pracownie, czy sale dostępne w godzinach popołudniowych w tygodniu.

Wyniki diagnozy powinniśmy ująć w formie **raportu** wskazującego główne **wnioski**.

Jak przeprowadzić diagnozę?

Proponowanym sposobem przeprowadzenia diagnozy są powszechnie stosowane metody badań społecznych:

1. **Analiza dokumentów zastanych** charakteryzujących społeczność lokalną, jej otoczenie (np. raporty publikowane przez PUP, oferta edukacyjno-kulturalna) oraz dokumentów przedstawiających strategię rozwoju regionu.

2. Badania fokusowe z udziałem osób dorosłych, potencjalnych odbiorców oferty

LOWE. Celem badań fokusowych jest ujęcie czynników jakościowych, które w sposób znaczący mogą warunkować stopień aktywności osób dorosłych w edukacji pozaformalnej z jednej strony, z drugiej strony badania te powinny służyć opracowaniu oferty edukacyjnej LOWE. Badania fokusowe umożliwiają poznanie dominujących postaw wobec edukacji i kultury w społeczności lokalnej oraz określenie głównych oczekiwań barier związanych z uczestnictwem w edukacji osób dorosłych.

Badania te koncentrują się na istniejącej ofercie edukacyjnej lub jej braku dla osób dorosłych w wymiarze lokalnym, własnych potrzebach edukacyjnych oraz dotychczasowym doświadczeniu uczestniczenia w edukacji formalnej i pozaformalnej. Badania fokusowe obejmują również propozycje dotyczące potencjalnej oferty ośrodka. W trakcie badań fokusowych ustala się zatem istniejącą ofertę edukacyjno-kulturalną dla dorosłych w regionie, diagnozuje się potrzeby dorosłych w zakresie ich edukacji i rozwoju oraz możliwe ograniczenia i bariery w podjęciu przez dorosłych edukacji w LOWE.

3. **Badania fokusowe z udziałem przedstawicieli lokalnych instytucji**, tj. władz samorządowych, urzędów pracy, ośrodków pomocy społecznej, domów kultury, organizacji pozarządowych, pracodawców. Celem badań jest rozpoznanie luk kompetencyjnych i potrzeb edukacyjnych dorosłych w społeczności lokalnej z perspektywy specjalistów, znających uwarunkowania społeczno-ekonomiczne regionu i główne problemy lokalne (np. zapotrzebowanie na kwalifikacje i kompetencje w danym otoczeniu). Celem jest także poznanie głównych barier, jakie mogą pojawić się w angażowaniu dorosłych w kształcenie i wypracowanie możliwości przeciwdziałania im.

W ramach pierwszego etapu pracy LOWE należy także przeprowadzić ocenę potencjału szkoły (tj. kompetencje nauczycieli w zakresie edukacji dorosłych, infrastruktura, budowanie relacji

z dorosłymi reprezentującymi społeczność lokalną), aby zaplanować działania, jakie należy podjąć, aby dostosować ją do potrzeb funkcjonowania LOWE.

Rekomenduje się, aby szkoły, które nie mają doświadczenia w prowadzeniu badań społecznych przeprowadziły co najmniej analizę dostępnych gminnych lub powiatowych strategii rozwiązywania problemów społecznych, jak również strategii rozwoju gminy lub powiatu. W dokumentach tych powinny znajdować się rozdziały poświęcone diagnozie, które zawierają szereg przydatnych informacji.

Należy przeprowadzić diagnozę otoczenia LOWE zakończoną raportem.

Zakres diagnozy indywidualnych potrzeb:

Po zdiagnozowaniu problemów społecznych w otoczeniu powinniśmy przejść do diagnozy indywidualnych potrzeb edukacyjnych odbiorców LOWE. Wyniki diagnozy wskażą kategorie osób, które w szczególności powinniśmy zaprosić do udziału w LOWE. Określone zostaną również cechy lokalnej społeczności, lokalnej gospodarki, rynku pracy itp. Wyniknie to ze specyfiki obszaru, na którym ma funkcjonować LOWE.

Znając wyniki diagnozy otoczenia można przystąpić do diagnozy indywidualnej potencjalnych uczestników.

Po rekrutacji, czyli pozyskaniu uczestników należy przeprowadzić indywidualne rozpoznanie potrzeb w zakresie uczenia się i określić lukę kompetencji.

Formy diagnozy:

Najlepszym rozwiązaniem byłoby opracowanie przez potencjalnych trenerów LOWE wybranej przez nich formy weryfikacji poziomu posiadanych kompetencji kluczowych u zrekrutowanych uczestników LOWE. Metody użyte podczas diagnozy mogłyby być zastosowane później do weryfikacji poziomu rozwoju kompetencji uzyskanych w wyniku skorzystania z oferty LOWE. Dodatkową formą diagnozy luki kompetencji kluczowych jest doradztwo edukacyjno - zawodowe, podczas którego doradca wykorzystując powszechnie dostępne narzędzia do diagnozy kompetencji lub potrzeb może dokonać pełnej oceny. Doradztwo pozwala również rozpoznać szerszy kontekst potrzeb w zakresie uczenia się.

Pomocne w przeprowadzeniu indywidualnych diagnoz będą:

- Powszechnie dostępne testy inteligencji, które są obiektywne i łatwe w użyciu.
- Wielowymiarowy Kwestionariusz Preferencji (WKP) A. Matczak, A. Jaworowska, A. Ciechanowicz, E. Zalewska, J. Stańczak (2006)
- Arkusze obserwacyjne, które mogą zostać stworzone przez kadrę LOWE i zastosowane na pierwszych spotkaniach lub na pierwszych godzinach zaplanowanych działań związanych z uczeniem się osób dorosłych.
- Test Matryc Ravena: Test Matryc Ravena w Wersji Standard – forma Plus (TMS-Plus) (Polska adaptacja: A. Jaworowska, T. Szustrowa (2000). Wersja testu jest przygotowana pod kątem starszej młodzieży i osób dorosłych. Test Matryc Ravena – Wersja dla Zaawansowanych (TMZ) (Polska adaptacja: A. Jaworowska, T. Szustrowa (1991)) Test jest przeznaczony dla ponadprzeciętnie inteligentnej młodzieży i dorosłych.
- Kwestionariusz Inteligencji Emocjonalnej (PKIE) A. Jaworowska, A. Matczak, A. Ciechanowicz, J. Stańczak i E. Zalewska (2005).
- Kwestionariusz Kompetencji Społecznych (KKS) A. Matczak (2007).
- Kwestionariusz Kompetencji Interpersonalnych ICQ-R autorstwa Buhrmester, Wittenberg, Reis i Furman (w adaptacji Klinkosza, Iskry i Dawidowicz).

Baza bezpłatnych narzędzi diagnostycznych:

<https://zasobyip2.ore.edu.pl/>

<http://doradztwo.ore.edu.pl/narzedzia-diagnostyczne-dla-doradcow-zawodowych/>

<http://www.perspektywy3d.pl/index.html>

<http://www.e-zamek.pl/>

<http://ibe.edu.pl/pracowniatestow/index.php?d=narzedzia>

Warto wykorzystać rozwiązania wypracowane w ramach projektów innowacyjnych testujących zamieszczone na stronie: <http://www.kiw-pokl.org.pl>

REKOMENDACJA: zaleca się korzystanie przy diagnozie indywidualnych potrzeb z dostępnych powszechnie narzędzi wypracowanych w ramach projektów innowacyjnych, a także z narzędzi do diagnozy kompetencji używanych do diagnozowania uczniów. Można również opracować w LOWE kwestionariusze autooceny kompetencji kluczowych.

Kto zrobi diagnozę:

Zaleca się, aby indywidualną diagnozę potrzeb edukacyjnym wykonali Animatorzy LOWE lub doradcy edukacyjno-zawodowi wraz z trenerami, którzy mają realizować szkolenia.

Należy zwrócić uwagę, na fakt, iż nie ma potrzeby dokonywania diagnozy kompleksowej wszystkich kompetencji lub umiejętności u potencjalnego uczestnika LOWE. Zbyt szerokie diagnozowanie mogłoby zniechęcić osoby do korzystania z oferty LOWE.

Dobrym rozwiązaniem jest zdiagnozowanie na początek na przykład kompetencji społecznych przy użyciu powszechnie dostępnych narzędzi typu Test Kompetencji Społecznych (TKS).

Należy przeprowadzić diagnozę potrzeb indywidualnych wraz z określeniem potrzeb w zakresie uczenia się i rozwijania kompetencji kluczowych.

7.1 Oferta edukacyjna LOWE

Założenia oferty LOWE

- ✓ Oferta LOWE opiera się na edukacji pozaformalnej i dotyczy umiejętności osób dorosłych. Oznacza to, że oferta edukacyjna LOWE nie opiera się na podstawie programowej kształcenia ogólnego, na zgodnych z nią podręcznikach, ani nie przygotowuje wprost do zdawania egzaminów zewnętrznych w systemie oświaty. Oferta LOWE, co do zasady, opiera się na diagnozie potrzeb dorosłych w społecznościach lokalnych w zakresie umiejętności.
- ✓ Głównym miejscem uczenia się dorosłych jest miejsce pracy, w tym stanowisko pracy oraz zorganizowane działania społeczne (szeroko rozumiane, w tym kulturalne, obywatelskie, religijne, zorientowane na ochronę zdrowia, środowiska, zapewnienie różnego rodzaju bezpieczeństwa publicznego itp.).
- ✓ Dorośli chętniej korzystają z ofert –zorganizowanych w krótszych cyklach i elastycznie, bardziej praktycznych i odpowiadających na ich konkretne potrzeby. Potrzeby te są zwykle połączone np. ze znalezieniem zatrudnienia lub lepszej pracy, poprawy bytu rodziny, znalezieniem nowych znajomych, odkryciem nowych zainteresowań, aktywnym uczestnictwem w życiu społeczności lokalnej lub innych wspólnot, a w przypadku osób starszych – z utrzymaniem samodzielności i zdrowia oraz oddaleniem zagrożenia samotności i wykluczenia.
- ✓ Rada UE przyjęła w grudniu 2016 r. zalecenie w sprawie ścieżek poprawy umiejętności: nowe możliwości dla dorosłych. Zalecenie promuje stosowanie trzystopniowej procedury działań na rzecz tych osób: (1) ocena umiejętności osób potrzebujących wsparcia, tak aby oferty edukacyjne były tworzone na podstawie rzeczywistych potrzeb osób dorosłych (optymalnie powinna to być ocena indywidualna); (2) dopasowanie do stanu tych umiejętności elastycznych ścieżek edukacji; (3) uznawanie efektów uczenia się nabytych poza systemem edukacji (w doświadczeniu zawodowym i życiowym). Etapy te powinny być uzupełnione: skutecznymi sposobami dotarcia z ofertami edukacyjnymi do najbardziej potrzebujących (opierającymi się m.in. na aktywnych metodach rekrutacji – nie tylko na ogłaszaniu ofert), zapewnieniem dostępu do doradztwa edukacyjno-zawodowego, tworzeniem sieci współpracy wielu instytucji i organizacji, w tym łączenia działań na rzecz aktywizacji tych osób w różnych zakresach (w edukacji, zatrudnieniu, przedsiębiorczości, w rodzinie, społeczności lokalnej, w kulturze, wypoczynku itp.)

➤ W jaki sposób LOWE określa treści edukacyjne?

Pamiętaj, że w LOWE obowiązuje **podejście popytowe** do określania treści ofert edukacyjnych. Należy zatem przeprowadzić ocenę potrzeb dorosłych w społecznościach lokalnych w zakresie umiejętności jako podstawy dla opracowywania treści ofert edukacyjnych. Nie ma obowiązku tworzenia programów nauczania zgodnych z podstawą programową kształcenia ogólnego w szkołach. Wzorem dla tych szkół nie powinno być też podejście praktykowane w części instytucji szkoleniowych, w których oferty edukacyjne ustalane są w większym stopniu na podstawie umiejętności kadry szkolącej, niż w odpowiedzi na potrzeby słuchaczy (*podejście podażowe*). Konsekwencją takiego podejścia jest to, że np. dorośli, którym zależy na zdobyciu potwierdzenia uczestnictwa w szkoleniu lub nabytych umiejętności, tracą czas na niektóre zajęcia, które są im niepotrzebne. Jeśli przy tak tworzonych ofertach edukacyjnych nie pojawia się sytuacja podobnego przymusu, to najpierw frekwencja na zajęciach spada, a następnie znaczna część słuchaczy rezygnuje.

- **Najpierw diagnoza, później oferta!** Przeprowadzona diagnoza potrzeb dorosłych w społecznościach lokalnych w zakresie umiejętności pozwala precyzyjnie określić ofertę edukacyjną – uczenia się osób dorosłych – dostępną w LOWE i jest podstawą dla opracowywania treści oferty edukacyjnej. Oferta LOWE to nie tylko zestaw zajęć dostępnych dla uczestników i opracowanych na podstawie wniosków płynących z diagnozy, ale też sposób jej dystrybucji. Na ten element oferty należy też zwrócić uwagę przy dokonywaniu diagnozy. Pamiętaj, że w LOWE obowiązuje **podejście popytowe** do określania treści ofert edukacyjnych. Diagnozujemy potrzeby uczenia się, a następnie oferujemy właściwe działania.

Wiele czynników wpływa bowiem na fakt tego, czy nawet bardzo ciekawa oferta będzie atrakcyjna z punktu widzenia dostępności. Warto tu zwrócić uwagę na różne uwarunkowania komunikacyjne w gminie oraz na sytuację osób z niepełnosprawnościami. Te dwa czynniki mogą być przyczyną, dla której możliwe jest realizowanie tzw. rozproszonej oferty LOWE, czyli nie w jednym miejscu na terenie gminy, ale w tych miejscach (np. świetlicach), które najbliżej są położone skupisk osób, którym oferta LOWE jest najbardziej potrzebna.

- **Motywacja uczestników LOWE!** Właściwy sposób dotarcia z ofertą i konkretna komunikacja mogą zagwarantować motywację, wewnętrzne przekonanie potencjalnych odbiorców do skorzystania z oferty.

Pamiętaj, że szkoły pełnią rolę LOWE nie mogą opierać się na obowiązku szkolnym lub nauki w rekrutacji i utrzymaniu słuchaczy do końca zakładanych cykli zajęć, tak jak jest to możliwe w większości szkół dla dzieci i młodzieży. Dotychczas realizowane zajęcia w ośrodkach LOWE nie mają też na celu uzyskiwanie kwalifikacji i dyplomów jako czynnika motywującego. Zatem **motywacja uczestników LOWE musi wypływać z oceny korzyści wynikających z samych zajęć edukacyjnych.**

- **Oferta LOWE jest elastyczna i atrakcyjna.** Należy zmienić tradycyjne myślenie o edukacji! LOWE to nie jest typowa szkoła, czy instytucja szkoleniowa, gdzie uczniowie i słuchacze muszą dostosować się do organizacji zajęć. Oferta LOWE nie zakłada wymogów dla organizacji zajęć edukacyjnych. Jedynym, pośrednim wymogiem jest uzyskanie i utrzymanie frekwencji uczestników jako podstawy do finansowania działań LOWE. Efekty w tym zakresie zależą w dużej mierze od **elastyczności organizowania zajęć edukacyjnych.** Organizatorzy LOWE mają dużą swobodę i pole do wdrażania innowacyjnych rozwiązań ułatwiających korzystanie z ofert edukacyjnych osobom dorosłym zaangażowanym w obowiązki zawodowe, domowe i środowiskowe, którym trudno jest wygospodarować czas na regularne uczestnictwo w szkoleniach. W zależności od lokalnych uwarunkowań zajęcia edukacyjne mogą być prowadzone w różnych miejscach, niekoniecznie w budynkach szkół.

Bardzo ważna jest również **atrakcyjność oferty edukacyjnej**, możliwość przeżycia przygody edukacyjnej w gronie ciekawych osób, w sposób daleki od zapamiętanych z młodości lekcji, prac domowych i sprawdzianów. W poniższym podrozdziale opisano jak to osiągnąć.

Formatywność

Oferta LOWE ma charakter formatywny. Oznacza to, że można go dowolnie kształtować w zależności od uwarunkowań wewnętrznych oraz i zmian sytuacji w otoczeniu. Ponadto zastosowany model wraz z wynikami ewaluacji „formuje” LOWE w okresie kolejnym w zależności od wyników wdrożenia. Model LOWE jest formatywny, ponieważ ma związek z procesem formowania się bieżącej oferty i jest kształtujący rolę i funkcję szkoły w otoczeniu.

Jego formatywność przejawia się w:

- Możliwości jego adaptowania do specyficznych uwarunkowań lokalnych szkoły. Szkoła może wybrać elementy modelu, które zamierza wdrożyć. Każdy z elementów modelu można dopasować do potrzeb społeczności lokalnej i zasobów i potencjałów szkoły. Łatwość adaptacji do każdego innego podobnego środowiska dzięki zawartej dokładnej instrukcji metodologicznej oraz załącznikom.
- Oferta LOWE jest kształtowana (formowana) w sposób ciągły i jest optymalizowana dzięki ewaluacji oferty w roku poprzednim. Zatem formatywność polega na podniesieniu jakości, doskonaleniu, wyborze rozwiązań ocenianych za najwłaściwsze.
- Kształtowaniu oferty LOWE w zależności od uzyskanych wyników w poprzednim roku szkolnym w zakresie: struktury oferty, grup docelowych, potrzeb otoczenia, zasobów i potencjałów.
- Formatywność LOWE powoduje, że szkoła po zapoznaniu się z ramami i założeniami modelu dokonuje opracowania własnego modelu na podstawie diagnozy, który to model jest wdrażany i następnie ewaluowany, dokonywana jest analiza efektów realizacji oferty, a następnie formowana jest zmieniona oferta rozwijania kompetencji istotnych na rynku pracy. Oznacza to, że szkoła nie powinna bazować ciągle na jednej, pierwotnej ofercie.
- W odniesieniu do metodyki rozwijania kompetencji kluczowych formatywność oznacza, że należy uwzględnić ocenianie kształtujące (*formative assessment*), czyli rodzaj oceniania, którego głównym celem jest pomoc uczestnikowi w uczeniu się oraz ma towarzyszyć procesowi uczenia się i go wspomagać. Powinno to być ocenianie służące uczeniu się.

Integralność

Konieczne jest kształtowanie kompetencji kluczowych w formie działań integralnych.

Oznacza to, że kompetencje kluczowe potrzebne na rynku pracy powinny być kształtowane nierozdzielnie i w powiązaniu z pozostałymi elementami i założeniami modelu LOWE:

- Integralność w zakresie formy i metody. Łączenie i uwzględnianie, formach, metodach kształtowania kompetencji kluczowych innych aspektów, takich jak kompetencje w działaniu, czyli włączanie aktywnego uczestnictwa odbiorców w procesach oraz w działaniach realnych i włączających w proces kształcenia przez całe życie. Są to działania typu: tematyczne warsztaty kompetencyjne typu „Life skills” w powiązaniu z tematyką funkcjonowania codziennego, a także działania jednocześnie niwelujące zagrożenia uzależnieniami i rozwijające kompetencje kluczowe w formie „hidden workshops”, czyli pod „przykryciem” w postaci innych atrakcyjnych i potrzebnych działań.
- Integralność w zakresie treści. Kolejnym wymiarem integralności modelu jest łączenie w ofercie LOWE kilku rodzajów kompetencji i zasobów: jednoczesne kształtowanie kompetencji kluczowych z zawodowym lub kompetencjami życiowymi,

transferowalnymi lub kompetencjami XXI wieku, które decydują o funkcjonowaniu na rynku pracy. Przykładem może być rozwijanie kompetencji ściśle zawodowych z zakresu informatyki w powiązaniu z kształtowaniem kompetencji z zakresu przedsiębiorczości oraz kompetencji z zakresu języka obcego w powiązaniu z umiejętnościami życiowymi oraz społecznymi. Tym sposobem oferta LOWE pozwoli na uzupełnianie deficytów kompetencji jednocześnie wykorzystując posiadane przez jednostkę zasoby i talenty. Szkołą jako LOWE wyjdzie zatem z ofertą do otoczenia, której nikt do tej pory nie zaproponował. Z jednej strony pozwoli osobom z wykształceniem informatycznym zdobyć niezbędnych na rynku pracy kompetencji językowych oraz społecznych lub interpersonalnych. Brak tych kompetencji integralnych rozumianych jako dodatkowe jest często barierą pełnego uczestnictwa w rynku pracy.

- Wskazane jest, aby szkoła jako LOWE oferowała kształtowanie kompetencji kluczowych powiązane z powyższymi aspektami. Projektując działanie w ramach oferty LOWE trenerzy powinni uwzględniać integralność treści i formy.

Uczenie w działaniu

W ramach oferty i działań LOWE konieczne jest kształtowanie kompetencji kluczowych w formie działań integralnych typu: „Kompetencje w działaniu”, czyli nabywanie lub rozwój KK poprzez aktywne uczestnictwo w procesie oraz w działaniach realnych. Dlatego też w modelu zaplanowano działania „włączające w proces LLL” rozwijające KK i jednocześnie powodujące zwiększenie udziału osób dorosłych w LLL.

Wszystkie proponowane w modelu działania spowodują zachęcanie osób dorosłych do uczestnictwa w edukacji poprzez stosowanie w LOWE metod wykorzystujących i promujących powiązania edukacji z praktyką, tj. z naciskiem na efekty ważne dla powodzenia osobistego w połączeniu z rozwojem społeczności lokalnej. Model zakłada kształtowanie kompetencji, które jest zintegrowane z aktywnością poza edukacyjną.

Wdrażając LOWE szkoła powinna (należy zastosować podejście popytowe i pamiętać o specyfice grup docelowych z obszarów defaworyzowanych) konstruować ofertę z uwzględnieniem teorii i praktyki uczenia się w działaniu.

Uczenie przez doświadczenie jest niezbędne do zastosowania w ofercie i działaniach LOWE. Jest to metoda szczególnie polecana dla nauczania osób dorosłych. Wiadomo, że dorośli uczą się inaczej niż dzieci. Rolą edukatora w LOWE jest zbudowanie sytuacji sprzyjającej uczeniu się oraz towarzyszenie temu procesowi. Mając na względzie specyfikę odbiorców oferty LOWE z obszarów defaworyzowanych oraz zdegradowanych należy pamiętać o dbaniu o atmosferę, zapewnienie narzędzi, przestrzeni do wymiany doświadczeń i wiedzy. Edukator LOWE ma niejako pomagać w uczeniu się, wymianie doświadczeń i zastosowaniu wiedzy i umiejętności wynikających z doświadczenia w praktyce.

Znanym twórcą modelu nauczania poprzez doświadczenie jest David A. Kolb¹. Jego model w do LOWE:

- sprowadza proces uczenia się do powiększania zasobów tego magazynu,
- uznaje, że uczenie się jest procesem ciągłej modyfikacji uprzedniego doświadczenia poprzez doświadczenie następujące po nim. Idee, teorie są formułowane i przeformułowywane przez doświadczenie,
- ujmuje wiedzę jako rodzaj magazynu faktów, nawyków,
- każde doświadczenie czerpie z doświadczeń ubiegłych i modyfikuje w jakiś sposób te, które następują po nim.

Kolb opisał proces uczenia się osób dorosłych jako pewien powtarzający się cykl, w którym punktem wyjścia jest doświadczenie osoby i jego analiza. Doświadczenie pozwala na przeprowadzenie obserwacji i refleksję.

Według Kolba, uczenie się jest ciągłym procesem wytwarzania wiedzy na drodze transformacji doświadczenia zakładającym interakcję uczącego się z otoczeniem w danej sytuacji edukacyjnej.

Kolb stworzył model wyróżniający cztery kroki w cyklu uczenia się przez doświadczenie:

- 1. DOŚWIADCZENIE.** Konkretnie doświadczanie – czyli pełne zaangażowanie w doświadczenie w danym miejscu i czasie.
- 2. REFLEKSJA.** Obserwacja i refleksja – konkretne doświadczenie skłania do refleksji, która może być przeprowadzona z wielu różnych perspektyw.
- 3. GENERALIZACJA.** Generalizacja i tworzenie abstrakcyjnych hipotez – ta refleksja z kolei powoduje wyciąganie ogólnych wniosków i tworzenie abstrakcyjnych założeń, integrujących rezultaty refleksji i obserwacji w logiczne teorie.
- 4. ZASTOSOWANIE.** Weryfikowanie zdobytej/rozwinętej wiedzy czy umiejętności w praktyce, co prowadzi do powstania nowych aktywnych eksperymentów i cykl zaczyna się od początku.

Należy uwzględnić założenia **uczenia samostrownego** „self-directed learning”. W najszerszym znaczeniu jest to proces, w którym jednostki przejmują inicjatywę. Samodzielnie lub wspierane przez innych diagnozują swoje potrzeby edukacyjne, formułują cele swojego uczenia się, ludzkie i materialne zasoby, wybierają i wdrażają odpowiednie strategie edukacyjne oraz dokonują ewaluacji wyników uczenia się. Jedną z głównych cech procesu uczenia się w ramach edukacji pozaformalnej jest właśnie samostrowność i nastawienie na uczącego się.

Działania zawarte w ofercie LOWE powinny uwzględniać również następujące **aspekty uczenia w działaniu**:

- Uczenie w działaniu jest powiązane z kompetencją uczenia się, która obejmuje nie tylko sferę intelektualną człowieka, lecz potencjał całej osoby – łącznie z jej emocjami, ciałem, wyobraźnią, intuicją, relacjami.
- W systemie edukacji nieformalnej, w ramach której uczenie w działaniu powinno być realizowane uczenie oparte na doświadczeniu ugruntowane jest w relacji bezpośredniej.
- Ważne jest uczenie się przez doświadczenie oparte na osobistych spotkaniach ze zjawiskami, ludźmi, rzeczami, procedurami, schematami, modelami, podmiotami.

¹ Por.: D. Kolb, *Experiential Learning: experience as the source of learning and development*, Prentice Hall, New Jersey 1984.

- Należy zastosować wyobrażone uczenie się (*imaginal learning*) – odnajdywanie w danym doświadczeniu schematów dotyczących form i procesów. Na tej podstawie należy stwarzać warunki dla rozwoju wiedzy i opisującego ją języka.
- Najwyższy poziom uczenia w działaniu to praktyczne uczenie się, przejawiające się w odpowiednim stosowaniu danej wiedzy i umiejętności w praktyce. Działania LOWE kształtujące kompetencje kluczowe w szczególności powinny umożliwiać stosowanie wiedzy i umiejętności w działaniach praktycznych, związanych z życiem codziennym uczestnika.
- Oferta LOWE powinna uwzględniać fakt, że uczenie się przez doświadczenie angażuje całą osobę, jej ciało, emocje, intelekt. Może następować na płaszczyźnie intrapersonalnej, międzyludzkiej, organizacyjnej i społeczno-kulturowej. Każde konkretne doświadczenie, po którym następuje refleksja i wyciągnięcie wniosków, może być wartościowym procesem, a także rezultatem uczenia się.
- Proces i rezultaty doświadczeń edukacyjnych zależą od wielu czynników indywidualnych i środowiskowych. Choć każda nowa oferta edukacyjna w ramach LOWE stwarza możliwości uczenia się, to, w jaki sposób je wykorzystają, zależy od samych odbiorców usług LOWE (ich motywacji, poprzednich doświadczeń).
- Uczenie się przez działanie polega również na tym, że odbiorcy usług LOWE uczą się od siebie wzajemnie. Należy zaplanować na przykład działanie typu: rodzice – rodzicom, czyli przekazanie posiadanych już kompetencji innym odbiorcom w otoczeniu na podstawie działań edukacji nieformalnej.
- Celem uczenia w działaniu jest wdrożenie odbiorców do brania odpowiedzialności za wspólne zarządzanie sprawami społeczności lokalnej i za rozwijanie własnych kompetencji.
- Współczesne teorie i koncepcje edukacyjne wskazują przejście od dostarczania wiedzy do stwarzania warunków i zwiększania motywacji do brania odpowiedzialności za swój proces uczenia się.

Kompetencje „life skills” – trening umiejętności społecznych

Odpowiedzią na konieczność zastosowania w LOWE edukacji pozaformalnej, w odniesieniu do specyfiki grupy odbiorców jest zastosowanie w ofercie LOWE tematycznych warsztatów kompetencyjnych typu „Life skills”.

Kształtowanie kompetencji życiowych w ramach LOWE musi być integralne z kompetencjami kluczowymi oraz z różnymi wymiarami życia codziennego, np.: rolnictwo, zarządzanie budżetem domowym, jak skutecznie znaleźć pracę, Szkoła kompetencji dla rodziców i opiekunów, zdrowe odżywianie, edukacja profilaktyki uzależnień.

Należy pamiętać, że ludzie uczą się lepiej i chętniej kiedy są „aktorami”, a nie tylko „obserwatorami”. Dlatego potrzebne są konteksty sytuacji codziennych w kształtowaniu kompetencji kluczowych.

Umiejętności życiowe według WHO² są to umiejętności, umożliwiające człowiekowi pozytywne zachowania przystosowawcze, dzięki którym może skutecznie sobie radzić z zadaniami (wymaganiami) i wyzwaniem codziennego życia.

² Life skills education in schools. (WHO/MNH/PSF/93.A Rev. 1). WHO, Geneva 1993.

Według: B. Woynarowska, Kształtowanie umiejętności³ rodzaje umiejętności życiowych są następujące:

Umiejętności podstawowe dla codziennego życia umożliwiające dobre samopoczucie, relacje interpersonalne i zachowania sprzyjające zdrowiu. Wśród nich wymienia się dziesięć umiejętności, połączonych w pięć kategorii zawierających wiele "szczegółowych" umiejętności:

- Podejmowanie decyzji i rozwiązywanie problemów (w tym także poszukiwanie alternatyw, ocena ryzyka, uzyskiwanie informacji i ich ocena, ocenianie konsekwencji działań i zachowań, stawianie sobie celów itd).
- Twórcze myślenie i krytyczne myślenie.
- Skuteczne porozumiewanie się i utrzymywanie dobrych relacji interpersonalnych (np. aktywne słuchanie, przekazywanie i przyjmowanie informacji zwrotnych, komunikowanie się werbalne i niewerbalne, asertywność, umiejętność negocjowania, rozwiązywania konfliktów, współdziałanie, praca w zespole).
- Samoświadomość i empatia (np. samoocena, identyfikacja własnych mocnych i słabych stron, pozytywne myślenie, budowanie obrazu własnej osoby i własnego ciała, samowychowanie). Radzenie sobie z emocjami i kierowanie stresem (w tym także samokontrola, radzenie sobie z presją, lękiem, trudnymi sytuacjami, poszukiwanie pomocy, gospodarowanie czasem).

Umiejętności specyficzne, umożliwiające radzenie sobie z zagrożeniami np.: asertywne odmawianie używania narkotyków, podejmowania stosunków płciowych, uczestniczenia w aktach przemocy, wandalizmu itd. Są one rozwijane w powiązaniu z ww. umiejętnościami podstawowymi.

Znaczenie kompetencji życiowych dla oferty LOWE

- Rozwijanie umiejętności życiowych jest istotne, ponieważ odbiorcy z obszarów defaworyzowanych posiadają najczęściej deficyty w zakresie kompetencji kluczowych w powiązaniu z life skills. Zwłaszcza dla osób zagrożonych wykluczeniem społecznym w różnych okresach życia potrzebne są różne umiejętności, by mogli sprostać licznym wyzwaniom i trudnościom w gwałtownie zmieniającym się świecie.
- Kształtowanie kompetencji życiowych należy zaliczyć do podstawowych zadań szkoły. Jest to podejście ukierunkowane na rozwijanie umiejętności życiowych (*life skills approach*). Oznacza ono interakcyjny proces nauczania i uczenia się, który polega na zdobywaniu wiedzy, kształtowaniu postaw i umiejętności, dzięki którym człowiek bierze większą odpowiedzialność za swoje życie przez: dokonywanie zdrowych wyborów życiowych, większą odporność na negatywne wpływy i presję ze strony innych oraz unikanie zachowań ryzykownych dla zdrowia.
- Umiejętności życiowe przekładają się na profilaktykę problemów zdrowotnych i społecznych. Zakłada się, że dzięki umiejętnościom życiowym człowiek może łatwiej "przełożyć" wiedzę, postawy i wartości na działanie (tzn. "wie co robić i jak to robić") oraz może zachowywać się w sposób sprzyjający zdrowiu (Por. B. Woynarowska).

Kompetencje life skills są kluczowym elementem integralnym koniecznym do zastosowania w planowanych działaniach przewidzianych w ofercie LOWE. O ile to możliwe, każdy z programów kształtowania kompetencji kluczowych powinien być ściśle powiązanych z jedną z kompetencji życiowych.

³ <http://www.psychologia.edu.pl/czytelnia/50-artykuly/155-ksztaltowanie-umiejtnosci.html>

Działania pod przykryciem – “hidden workshops”

Ze względu na specyfikę odbiorców LOWE, w tym w szczególności osób zagrożonych wykluczeniem społecznym z powodu uzależnień lub rażących braków w kompetencjach podstawowych należy zastosować metody kształtowania kompetencji kluczowych, które nie uwydatniają tych cech lub deficytów. Poważną barierą powiązaną z brakiem aktywności w LLL są zagrożenia uzależnieniami.

Dlatego model LOWE proponuje działania rozwijające KK w formie „hidden workshops”, czyli pod „przykryciem”. Oznacza to, że kształtujemy kompetencje kluczowe w sposób nietradycyjny, czyli w postaci innych atrakcyjnych i potrzebnych działań powiązanych często z sytuacjami codziennymi.

Na przykład tematyczne warsztaty kompetencyjne w zakresie edukacji prozdrowotnej, profilaktyki uzależnień, przemocy, rozwoju osobistego należy nazwać w sposób neutralny i przewidzieć inny wątek przewodni w tematyce. W rzeczywistości uczestnik będzie kształtował kompetencje jednocześnie nabywając wiedzę i umiejętności oraz budując swoją świadomość i postawy w stosunku do uzależnień.

Kształtowanie kompetencji kluczowych powinno być w ofercie LOWE powiązane z formami edukacji nieformalnej, czyli incydentalnej, zachodząca najczęściej w wolnych chwilach – podczas podróżowania, czytania, rozmów z przyjaciółmi, podejmowania osobistych wyzwań, a także z formami edukacji pozaformalnej, przybierającą formę różnych aktywności, takich jak np. śpiewanie w chórze, granie w piłkę w klubie, harcerstwo, działalność w stowarzyszeniach itp. Taka forma edukacji oparta jest na wewnętrznej motywacji oraz dobrowolnym uczestnictwie, a odbywa się w różnych sytuacjach i środowiskach, niekoniecznie związanych jedynie z nauczaniem czy szkoleniem.

W działaniach ukrytych należy założyć wykorzystanie dotychczasowej wiedzy i umiejętności uczestników. Dlatego też należy rozpoznać i docenić posiadaną przez uczestników wiedzę i doświadczenie.

W programach rozwijania kompetencji kluczowych należy pamiętać, aby rozwijać to, co uczestnicy już wiedzą i potrafią. Należy też zorganizować okazje do wymiany doświadczeń między uczestnikami. Należy stosować metody wykorzystujące doświadczenie życiowe uczestników: symulacje, odgrywanie ról, dyskusje oraz pozwalające zaplanowanie zastosowanie, wykorzystanie zdobytego doświadczenia i wiedzy w praktyce.

Bariery pierwotne i efekt zachęty

Model odpowiada wspólnym cechom i potrzebom oraz barierom obszarów defaworyzowanych i zdegradowanych w małych ośrodkach. Wszystkie działania w ramach modelu nastawione są na nabywanie lub rozwój kompetencji kluczowych. Jednakże są to działania odpowiadające realiom obszarów defaworyzowanych lub zdegradowanych.

Model skupia się na barierach pierwotnych, priorytetowych, które są przyczyną dla następnych problemów w zakresie LLL. Model nie skupia się na szczegółowych problemach niższej rangi zdiagnozowanych jako skutki. Eliminacja bądź złagodzenie problemów pierwotnych powodujących niski udział w LLL pozwala na rzeczywistą interwencję w proces aktywizacji.

Barierami pierwotnymi, których kontekst powinien być uwzględniony w ofercie LOWE są: uzależnienia, w tym w szczególności alkoholizm, niezaradność życiowa, długotrwałe bezrobocie, brak kwalifikacji zawodowych, ubóstwo.

Niwelowanie barier pierwotnych następuje poprzez rozwijanie kompetencji kluczowych integralnych do kompetencji społecznych i life Skills, co ma szczególne znaczenie odniesieniu do oczekiwań rynku pracy, ponieważ sprzyja prawidłowemu rozwojowi psychospołecznemu, realizacji zadań rozwojowych, zaspokajaniu potrzeb; przygotowaniu do życia, radzeniu sobie z trudnościami; pierwotnej profilaktyce wielu problemów zdrowotnych i społecznych.

Odpowiadając na bariery pierwotne należy uwzględnić **efekt zachęty**. Bariery pierwotne potęgują powstawanie różnorodnych barier dla udziału w uczeniu się osób dorosłych. Niezbędny w ofercie LOWE jest efekt „zachęty” lub przynęty dla wejścia osób dorosłych w proces rozwoju KK. Konieczne jest to z powodu, iż oferta wyrażona i kierowana wprost do grupy docelowej zniechęca do uczestnictwa w tzw. „douczeniu się”, co powoduje bariery, traumę, stygmatyzację w środowisku.

Efekt zachęty powinien być powiązany z korzyściami dodatkowymi wynikającymi z udziału w działaniach z oferty LOWE. Na przykład efektem dodatkowym może być możliwość uzyskania konkretnego certyfikatu, możliwość udziału w kompleksowym projekcie aktywizacyjnym, organizacja stażu zawodowego u pracodawcy, otrzymanie stypendium stażowego, skorzystanie z ustawowych zasobów danej instytucji pomocy społecznej lub instytucji rynku pracy.

Koncepcja “miejsca trzeciego”

Model zamierza wykorzystać potencjał LOWE według teorii tzw. miejsca trzeciego, w którym osoby nabywają KK i kapitał społeczny i kulturowy poza blokującym środowiskiem własnym.

Należy wykorzystać obecny potencjał funkcjonujących instytucji poza szkołą: OPS, PUP, NGO, Poradnie pedagogiczno-psychologiczne, ośrodki psychoprofilaktyczne, psychologowie, terapeuci, GOK, kluby sportowe, świetlice wiejskie, środowiskowe i socjoterapeutyczne, instytucje przy parafiach, remizy strażackie, itp.

Rozwijanie kompetencji kluczowych nie powinno odbywać się w otoczeniu, w którym aktywność w zakresie uczenia się osób dorosłych jest blokowana ze względu na występujące tam powszechnie negatywne postawy, stereotypy, wzory osobowe.

Miejscem niewłaściwym dla wybranych grup odbiorców jest czasami sam budynek lub instytucja szkoły ze względu na traumę szkolną i doznaną porażkę szkolną.

Oferta LOWE powinna zatem przewidywać przeniesienie sytuacji edukacyjnej do miejsca neutralnego. W przyjaznym, pozytywnym środowisku należy:

- zapewnić pozytywne nastawienie osób prowadzących trening, szkolenie,
- stworzyć odpowiedni klimat (bezpieczeństwa, wspólnej pracy, zabawy),
- zadbać o warunki organizacyjne szkolenia, integrację, wyjaśnienie poszczególnych etapów szkolenia; na zapewnieniu na każdym etapie działań udzielania pozytywnych informacji zwrotnych;
- ułatwić tworzenie się dobrych relacji między uczestnikami.

Miejsce trzecie dotyczy również stworzenia możliwości wykorzystania zdobytych kompetencji kluczowych w innym miejscu, poza blokującym środowiskiem własnym. Wiedza teoretyczna staje się bezużyteczna, jeśli człowiek nie nabędzie umiejętności jej stosowania dla racjonalnego przekształcania rzeczywistości. W ramach LOWE zadaniem szkoły musi być zatem tworzenie takich sytuacji dydaktyczno-wychowawczych, w których odbiorca postawiony zostanie przed

koniecznością praktycznego wykorzystania kompetencji w rozwiązywaniu problemów praktycznych oraz w aktywności twórczej.

Należy w ramach oferty LOWE zadbać o miejsce trzecie w kontekście miejsca, w którym uczestnicy będą mogli zdobyte kompetencje wykorzystać w praktyce.

Współpraca i partnerstwo jako trwałość działania, animacja i kapitał społeczny

Współpraca i partnerstwo przejawiać się powinny w równoczesny rozwijaniu relacji z różnymi instytucjami i organizacjami świadczącymi usługi społeczne, prowadzącymi szkolenia, propagującymi wiedzę i rozwijającymi lokalny kapitał ludzki i społeczny.

Wiadomo jest powszechnie, że nasycenie środowiska lokalnego instytucjami o różnych kompetencjach jest znaczne. Instytucje te dysponują zasobami umożliwiającymi osiągnięcie różnych celów z zakresu edukacji lub polityki społecznej i gospodarczej.

Dlatego też znaczna część zajęć koordynowanych w ramach LOWE, może być prowadzona w instytucjach innych niż oświatowe (instytucje rynku pracy, instytucje kultury, sportu, turystyki, wsparcia rodziny, ośrodki zdrowia, organizacje pozarządowe i inne organizacje społeczne itp.). Warunkiem jest zainicjowanie i zorganizowanie partnerstwa lokalnego, które te zasoby zintegruje na rzecz wykreowania oferty LOWE.

Zadania LOWE powinny być realizowane w sposób, który nie był dotychczas szerzej praktykowany, tj. wielozakresowo – łącząc praktyczne formy edukacji dorosłych z innymi usługami publicznymi, w tym aktywnością z ww. zakresów innych niż zakres oświatowy. Świadczenie usług edukacyjnych w izolacji, bez połączenia z innymi usługami, jest jednym z głównych powodów niepowodzeń w rozwoju edukacji osób dorosłych w Polsce, szczególnie wśród osób niżej wykształconych i z niskimi umiejętnościami. Dlatego też dla realizacji powyższych postulatów konieczne jest funkcjonowanie LOWE w oparciu o partnerstwo lokalne.

Istotnym elementem modelu jest Lokalne Partnerstwo LOWE. Będzie to rzeczywiste partnerstwo lokalne działające w oparciu wypracowaną strategię Partnerstwa na rzecz LLL. Partnerstwo obejmuje szeroką i profesjonalną formułę współpracy międzysektorowej. Model LOWE wykorzystuje potencjał wszystkich możliwych instytucji i ich kompetencji ustawowych poprzez zaangażowanie ich w współpracę. Partnerstwo zapewni integralność zasobów lokalnych oraz trwałość LOWE. Ponadto Partnerstwo będzie formułą współuczestnictwa, co spowoduje zaangażowanie się całej społeczności w LOWE jako „własne”, „nasze”.

Partnerstwo będzie najefektywniejszą formułą budowania relacji współpracy i partnerstwa LOWE z otoczeniem społecznym i gospodarczym, w tym np. z pracodawcami, organizacjami pozarządowymi, stowarzyszeniami rodziców oraz z innymi instytucjami systemu oświaty działającymi na rzecz edukacji osób dorosłych oraz instytucjami innych resortów działającymi w tym zakresie (instytucje rynku pracy, ekonomii społecznej, kultury, wsparcia rodziny, pomocy społecznej, ochrony zdrowia, sportu i turystyki).

Trwałość LOWE powinna przejawiać się w Partnerstwie oraz Banku kompetencji. Założony fundraising oraz partnerstwo lokalne oraz zobowiązanie organu prowadzącego szkołę spowoduje wykreowanie zasad obligacji społecznej do kontynuacji działań LOWE jedynie w oparciu o posiadane przez organ prowadzący zasoby, trwałości funkcjonowania LOWE w danej społeczności lokalnej po zakończeniu realizacji grantu.

W modelu zamieszczono opis w zakresie partnerskiego inicjowania i zarządzania uczeniem się osób dorosłych w społeczności lokalnej poprzez model LOWE.

Nieodzownym elementem partnerskiego podejścia do LOWE jest **kapitał społeczny** powodujący angażowanie w LLL: grupy koleżeńskie rodziców uczniów szkoły/LOWE, kół zainteresowań i hobbystycznych, liderów lokalnych itp. Niezbędne będzie tu umożliwienie takich działań jak doinwestowanie, doposażenie lub niewielki remont obecnych pomieszczeń w terenie. Dlatego też w ofercie LOWE konieczne będzie realizowanie autonomicznych przedsięwzięć i projektów własnych społeczności lokalnych jako form kształtowania kompetencji kluczowych, oraz inicjatyw kształtujących kompetencje kluczowe w powiązaniu z zainteresowaniami grupy docelowej, nawet niewielkich grup, np. uczniowie szkół starszych klas organizują warsztaty technologii informacyjno-komunikacyjnych dla swojego najbliższego otoczenia inicjując proces uczenia się.

Kolejnym wymiarem partnerskiego działania LOWE jest **animacja lokalna**. Model pozwala wykreować trwały sposób na aktywizację w zakresie LLL poprzez „nauczenie” środowiska lokalnego korzystania z narzędzi i rozwiązań. Na podstawie powyższego w środowisku LOWE nastąpi animacja LLL kompetencji kluczowych.

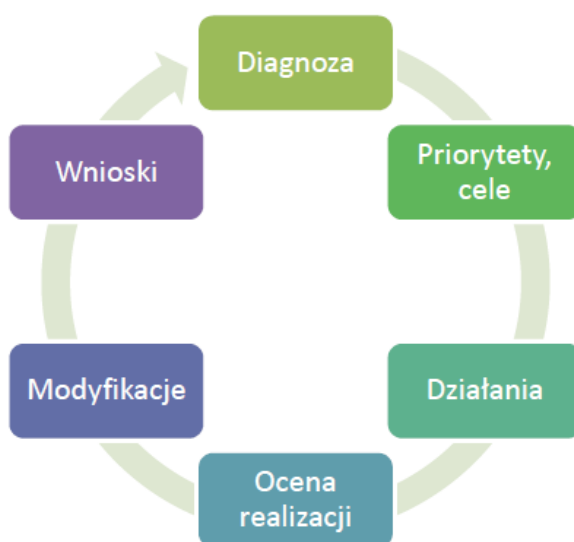
Osobowym wymiarem animacji będzie to, że model zakłada trwałe wykreowanie roli oraz funkcji Animatora LOWE, który będzie działał w oparciu o potencjał szkoły.

Zasoby materialne szkoły (infrastruktura, nauczyciele, zaplecze organizacyjno-instytucjonalne) posłużą do realizacji stałych warsztatów kompetencyjnych w formach wskazanych powyżej. Te główne cykle będą odbywać się w dogodnych warunkach w infrastrukturze szkoły. Zwiększy to aktywność edukacyjną rodziców, którzy znają to miejsce mają gwarancję jakości działań.

7.3 Ocena działań LOWE

Działalność LOWE – zakładamy – ma charakter trwały i cykliczny. Trwałość polega na nieodwołalności raz podjętej decyzji o wpisaniu w lokalną politykę społeczną tego instrumentu kształtowania kompetencji uczenia się przez całe życie członków wspólnoty, w tym szczególnie dorosłych mieszkańców gminy. Trwałość to także realizacja działań LOWE bez względu na dostępność zewnętrznych środków finansowych, z uwzględnieniem zdolności wewnętrznych do tworzenia takiej atrakcyjnej oferty, która sama przyciąga inwestorów do pokrycia przynajmniej niektórych kosztów działalności. Cykliczność działalności LOWE oznacza powtarzalność tych samych kroków, które zostały opisane w niniejszej instrukcji modelu LOWE. Jednakże powtarzalność tych samych kroków ma przynosić informacje o osiągniętych efektach w stosunku do planowanych zamierzeń oraz wnioski służące modyfikacji pojedynczych elementów bądź też całej koncepcji (programu, strategii) funkcjonowania LOWE w środowisku lokalnym. Poniższy schemat ilustruje tę cechę charakteryzującą LOWE.

Rys. 3. Cykl ewaluacyjny modelu LOWE



Dokonanie prawidłowej oceny funkcjonowania LOWE powinno uwzględniać następujące czynniki:

- ✓ Istotność – wybór z wielości tych obszarów, które mają najistotniejsze znaczenie. Konieczna metoda wartościowania zjawisk pod kątem ich siły oddziaływania i trwałości w czasie (trendu)
- ✓ Priorytetyzacja – wybór z całego zbioru istotnych tych, które mają w danych warunkach największe znaczenie. Konieczne jest diagnozowanie perspektywnie (antycypowanie zjawisk, ich zależności i trendów)
- ✓ Celowość – określenie tego, co chce się osiągnąć
- ✓ Trafność – określenie stopnia potrzeb i uzasadnienia podjęcia określonych działań
- ✓ Efektywność – ustalenie optymalnych metod realizacji
- ✓ Użyteczność – korzyści dla uczestników LOWE mierzone poprawą jakości ich życia, poprawą komfortu indywidualnego i społecznego, aktywnością zawodową, społeczną itp.

Prowadzona cyklicznie ocena działalności LOWE – zarówno pojedynczych zdarzeń, jak i całościowa – powinna uwzględniać następujące elementy:

- Dostępność oferty

- o Informacje o LOWE (m.in. środki komunikacji, promocja LOWE itp.)

- o Uwarunkowania techniczne (szczególnie równość w dostępie osób z różnorodnymi dysfunkcjami, w tym z niepełnosprawnościami)

- o Uwarunkowania logistyczne (miejsca realizacji oferty, czas itp.)

- Kryteria skutecznego procesu uczenia się dorosłych

- o Jak i z czym udziałem oferta została przygotowana

- o Jak jest powiązana z diagnozą

- o Jakimi metodami oferta była realizowana

- o Jakie są sposoby modyfikacji oferty (m.in. kto i w jaki sposób może zgłaszać propozycje nowych tematów, zajęć itp.)

- Ewaluacja przebiegu i efektów

- o Jak i komu komunikowane są efekty działalności LOWE

- o Jak niwelowane są bariery procesu uczenia się

- o Jak mierzony jest przyrost kompetencji

- o Jak są wzmacniane motywacje dorosłych do dalszego – samodzielnego - uczenia się, edukacji, podwyższania kwalifikacji, zdobywania kompetencji.

Należy na podstawie diagnoz potrzeb indywidualnych oraz z uwzględnieniem diagnozy otoczenia określić ofertę LOWE.

8. Potencjalni odbiorcy LOWE

W wyniku diagnozy problemów społecznych LOWE wybiera grupy osób, które zamierza wspierać. Decyzję o wyborze tych grup można podjąć w ramach Partnerstwa. Wybór powinien wynikać z rodzaju problemów społecznych otoczenia LOWE.

Proponowane priorytetowe (mające pierwszeństwo w korzystaniu z oferty LOWE) kategorie osób jako potencjalnych odbiorców LOWE:

Osoby dorosłe zgłaszające chęć skorzystania z oferty LOWE o następujących cechach:

- a) pochodzące z obszarów zdegradowanych i defaworyzowanych;
- b) mające utrudniony dostęp do form edukacji osób dorosłych rozwijających umiejętności stanowiące podstawę dla uczenia się w różnych formach i miejscach oraz przez całe życie;
- c) posiadające niski poziom wykształcenia lub wykształcenie wymagające aktualizacji (co najwyżej zasadnicze zawodowe lub wykształcenie średnie i policealne zdobyte w dalszej przeszłości);
- d) przejawiające brak aktywności zawodowej i społecznej, w tym osoby przejawiające jedynie aktywność w rolnictwie jako jedynym źródłem utrzymania;
- e) bezrobotni, zwłaszcza długotrwale;
- f) osoby uzależnione od form pomocy społecznej i wsparcia rodziny;
- g) osoby osamotnione;
- h) przejawiające brak form wsparcia edukacyjnego, społecznego, integracyjnego dla osób starszych;
- i) osoby NEET (nie pracujące, nie uczące się, bez doświadczenia zawodowego);
- j) związane z niskowydajnym rolnictwem;
- k) osoby w wieku wieku niemobilnym (według definicji GUS);
- l) osoby pracujące chcące podwyższyć swoje kompetencje ważne w poszukiwaniu lepszej pracy lub poprawy swojej pozycji w miejscu pracy, w tym np. pracownicy małowydajnych firm bez perspektyw rozwoju, z utrwalonymi niskimi wynagrodzeniami, niezadowolony ze swojego statusu w pracy w związku z niewykorzystywaniem swojego wykształcenia i umiejętności itp.;
- m) pozostałe osoby dorosłe chcące skorzystać z oferty LOWE, w zależności od zdiagnozowanych problemów ekonomicznych i społecznych.

Przesłanki będące podstawą do skorzystania z oferty LOWE:

- zdiagnozowane w różny sposób problemy w zakresie umiejętności stanowiących podstawę dla uczenia się w różnych formach i miejscach oraz przez całe (np. u rodziców może się to przejawiać niemożnością pomocy dzieciom w nauce już na poziomie wczesnoszkolnym, u osób nieaktywnych zawodowo może się to przejawiać nieznanymi formami wsparcia instytucji rynku pracy itp.);
- uwzględnienie potrzeb lokalnych, regionalnych i krajowych rynków pracy;
- rekomendacja instytucji integracji i pomocy społecznej do wsparcia;
- rekomendacja instytucji rynku pracy do wsparcia;
- zidentyfikowane bariery pierwotne (barierami pierwotnymi, których kontekst powinien być uwzględniony w ofercie LOWE są: uzależnienia, niezaradność życiowa, długotrwale bezrobocie, brak kwalifikacji zawodowych, ubóstwo i inne);
- skorzystały z doradztwa zawodowego lub poradnictwa społecznego i edukacyjnego;
- umotywowanie i określenie potrzeb indywidualnych.

LOWE powinno posiadać określone priorytetowe kategorie potencjalnych uczestników.

9. Rekrutacja uczestników LOWE

Jaka rekrutacja do LOWE?

Pozyskanie osób dorosłych do uczestnictwa w LOWE powinno być zorganizowane inaczej niż jest to w przypadku edukacji formalnej (istnieje przymus, obowiązek itp.) lub w przypadku usług szkoleniowych (istnieje motywacja do zdobycia certyfikatu, dyplomu, kwalifikacji itp.).

Rekrutacja uczestników LOWE powinna bazować na adekwatnej ofercie do zdiagnozowanych i uświadomionych potrzeb w zakresie uczenia się i rozwijania kompetencji kluczowych.

Pamiętaj, że rekrutacja uczestników do LOWE to rekrutacja aktywna.

Oznacza to, że **motywacja uczestników LOWE musi wpływać z oceny korzyści** wynikających z samych zajęć edukacyjnych.

Najczęściej osoby dorosłe są w pełni zaangażowane w obowiązki rodzinne, społeczne i zawodowe, zwłaszcza od 20-25 roku życia. W każdej następnej grupie wiekowej dociera się do tych osób trudniej, gdyż z wiekiem utrwalają one swoje zachowania (wyjątkiem są np. niektóre kategorie seniorów korzystające z oderwania się od obowiązków zawodowych).

Wyzwaniem dla LOWE jest dotarcie do osób nieaktywnych społecznie i zawodowo

(nie należy tej kategorii mylić z bezrobotnymi, którzy co do zasady powinni aktywnie poszukiwać pracy) oraz osób z niskim poziomem wykształcenia lub wykształceniem niewystarczającym we współczesnych realiach rynku pracy i relacji społecznych. Pamiętaj, że te kategorie osób wymagają zwykle największego wsparcia w zakresie umiejętności.

Ze względu na wysoki poziom deficytów wśród tych osób oraz barier natury mentalnej, stereotypów, należy zastosować **rekrutację pośrednią**. Zalecane jest stosowanie wielu zabiegów, z których część nie kojarzy się wprost z edukacją. Osoby te bowiem mają wiele różnych problemów życiowych, zawodowych, środowiskowych, wśród których problem niskich umiejętności, zwłaszcza podstawowych, nie jest dostatecznie rozpoznawany i traktowany priorytetowo.

Aby dotarcie do tych osób było skuteczne nie wystarczy po prostu ogłosić ofertę szkoleń.

Większość dorosłych, nie tylko z wymienionych wyżej kategorii, chętniej korzysta z ofert edukacyjnych, jeśli widzi w nich jakąś korzyść. Nie koniecznie musi ona dotyczyć wprost umiejętności. W związku z tym oferty powinny podkreślać różne korzyści praktyczne, inaczej mówiąc, raczej „nowe szanse”, niż „nowe kursy”, czy „nowe umiejętności”.

Należy zachęcać te osoby poprzez argumentowanie korzyści, powiązania z codziennym funkcjonowaniem, ukazywanie praktycznych aspektów zdobytych kompetencji itp.

Należy pamiętać, że rekrutacja uczestników LOWE jest ciągła! Oznacza to nieustanne informowanie, promowanie, uzasadnianie, zapraszanie, motywowanie, propagowanie przy każdej nadającej się okazji. Forma grupowa czy indywidualna nie jest tu najistotniejsza. Liczy się rozgłos (*publicity*) dla LOWE i jego pozytywny wizerunek w otoczeniu, co zagwarantuje pozyskiwanie uczestników.

Kto rekrutuje uczestników LOWE?

Odpowiedź jest prosta: Cała kadra LOWE: koordynator, administrator, animator, kadra trenerska oraz inne osoby współpracujące lub wspierające. Pamiętajmy o partnerstwie i o potencjale osób i instytucji z tego partnerstwa. Przydatne byłoby przygotowanie ulotki zawierającej krótki, zachęcający opis LOWE i jego działań.

LOWE działa w zakresie edukacji pozaformalnej, zatem nie twórzmy podczas rekrutacji skojarzeń z edukacją formalną w szkole, co może zniechęcić potencjalnych uczestników.

Proponowane sposoby rekrutacji uczestników LOWE:

- rekrutacja bezpośrednia poprzez działalność Animatorów LOWE: sprzedaż osobista oferty
- spotkania z potencjalnymi odbiorcami usług w miejscowościach, środowiskach
- informacje przekazywane potencjalnym odbiorcom usług LOWE przez kadry LOWE,

- ogłoszenia na stronie internetowej szkoły oraz samorządu terytorialnego,
- publikacje w portalach społecznościowych,
- ogłoszenia w prasie,
- kolportaż ulotek i plakatów,
- lokalneTV, radio, lokalna prasa
- informacje przekazywane uczniom przez nauczycieli w formie ulotki informującej o ofercie LOWE oraz na spotkaniach z rodzicami i opiekunami
- spotkania i informacje w ośrodkach pomocy społecznej lub urzędach pracy
- współpraca i spotkania w istotnych środowiskach i organizacjach społecznych: ochotnicza straż pożarna, koło gospodyń wiejskich, lokalne organizacje pozarządowe działające zwłaszcza w obszarze kultury, integracji społecznej, tradycji lokalnej, kluby sportowe, organizacje i związki hobbystyczne,
- informacja na spotkaniach i imprezach cyklicznych. Promocja bezpośrednia, tj. pojawienie się stoiska/punktu LOWE na imprezach cyklicznych
- akcje i konkursy angażujące uczniów i młodzież do zachęcania i promowania oferty LOWE wśród dorosłych
- Działalność liderów opinii publicznej i liderów lokalnych, między innymi: radni, duchowni, członkowie organizacji pozarządowych, animatorzy i doradcy Ośrodków Wspierania Ekonomii Społecznej, władze samorządowe,
- cykliczne (np. miesięczne, kwartalne) spotkania w LOWE lub np. w świetlicach
- informacja dołączana i dystrybuowana przez pracowników instytucji pomocowych, np. pracowników socjalnych, doradców zawodowych, pracowników urzędów pracy
- zajęcia i szkolenia „pokazowe” dla potencjalnych odbiorców LOWE
- spotkania bezpośrednie z mieszkańcami np. w ramach lokalnych imprez czy też organizowania "Drzwi otwartych z LOWE";
- kontakt telefoniczny lub osobisty z osobami aktywnymi w gminie,
- przekazywanie informacji rodzicom (za pośrednictwem e-dziennika);
- plakat/ulotka wywieszane w urzędzie gminy czy lokalnych sklepach
- Tzw. marketing szeptany.
- bezpośredni kontakt z lokalną społecznością.

Należy rozpocząć rekrutację ciągłą do LOWE podkreślając korzyści dla uczestników i charakter pozaformalny edukacji.

LOWE będzie finansowane ze środków finansowych przyznanych w ramach grantu.

Na podstawie doświadczeń z pilotażu rekomenduje się, aby wysokość jednego grantu przyznanego na utworzenie LOWE nie przekraczała kwoty 250 000 PLN.

Zaleca się również, aby wysokość grantu nie była niższa niż 100 000 PLN ze względu na efektywność, skuteczność i trwałość.

Minimalnym okresem dla funkcjonowania LOWE jest jeden rok szkolny. Zaleca się jednak, aby działania LOWE obejmowały więcej niż jeden rok szkolny, co jest optymalnym okresem dla utworzenia i funkcjonowania LOWE. Funkcjonowanie przez minimum cały rok szkolny umożliwi zaoferowanie uczestnikom działań edukacyjnych w różnych uwarunkowaniach związanych z sezonowością.

Wybrani w konkursie Grantodawcy **udziela w otwartym naborze** organom prowadzącym szkoły (publiczne i niepubliczne) **granty na przygotowanie i uruchomienie LOWE zgodnie z modelem funkcjonowania LOWE**. Należy zaznaczyć, iż jeden Grantobiorca będzie mógł otrzymać maksymalnie jeden grant.

Grantodawca **podpisze umowy** z wybranymi w otwarty sposób organami prowadzącymi na uruchomienie LOWE i przygotowanie szkół do pełnienia roli LOWE (zgodnie z modelem), a także przekaze na podstawie tej umowy granty na wsparcie procesu przygotowania i uruchomienia LOWE.

Następnie **przekaze** organom prowadzącym **granty** na wsparcie procesu przygotowania i uruchomienia LOWE, co zapewni, że będą one aktywnymi uczestnikami realizowanych działań.

Zakres wsparcia w ramach projektu grantowego

Grant może być przeznaczony na realizację zadań służących osiągnięciu celu zadania określonego we wstępnej koncepcji powstania i funkcjonowania LOWE, w szczególności na: opracowanie diagnozy potrzeb środowiska lokalnego w zakresie aktywności edukacyjnej oraz rozwijania kompetencji kluczowych osób dorosłych; objęcie wsparciem minimum 200 osób dorosłych z grup potencjalnych odbiorców LOWE.

Grant przekazywany będzie w transzach zgodnie z harmonogramem przedstawionym we wniosku o przyznanie grantu.

Współpraca w zakresie wymiany doświadczeń oraz stosowania ujednoliconej metodologii udzielania grantów

Wybrani Grantodawcy nawiążą współpracę m.in. w zakresie wymiany doświadczeń oraz stosowania ujednoliconej metodologii udzielania grantów. Stworzona przez Grantodawców sieć współpracy będzie nadzorowana przez MEN. W ramach sieci współpracy **powołany zostanie Komitet Sterujący LOWE**, w skład którego powołani zostaną: co najmniej jeden przedstawiciel MEN, oraz po jednym przedstawicielu każdego z Grantodawców.

Komitet będzie gremium opiniodawczym oraz decyzyjnym w odniesieniu do zakresu i form wymiany doświadczeń oraz w zakresie stosowania ujednoliconej metodologii udzielania grantów. Grantodawcy mają obowiązek wspólnego zaproponowania i ustalenia wspólnej, jednolitej metodologii przyznawania i wdrażania grantów. Komitet Sterujący LOWE powinien

spotkać się co najmniej raz na kwartał. W Komitecie na etapie realizacji grantów mogą uczestniczyć przedstawiciele Grantobiorców w roli konsultacyjnej.

Komitet proponuje i ustala wspólnie również formułę współpracy i wymiany doświadczeń pomiędzy LOWE. Rekomenduje się, aby wymiana doświadczeń obejmowała co najmniej zapewnienie skorzystania z wcześniej nabytych doświadczeń szkół w zakresie edukacji dorosłych będących LOWE. Ponadto konieczne jest zorganizowanie i rozwijanie przez Grantodawców we współpracy z LOWE Banku Wiedzy LOWE, w ramach którego gromadzone byłyby materiały i informacje w zakresie metod, narzędzi, programów stosowanych przez Grantobiorców w działalności LOWE. Fakultatywnym działaniem są krótkie „staże” – pobyty w wybranych placówkach, w których można naocznie prześledzić dobre przykłady działań, nie ograniczając się tylko do wymiany doświadczeń na konferencjach. Warto zwrócić uwagę, że takie staże odbywały się także w gronie kilku osób z danego LOWE i jego otoczenia, np. łącznie z przedstawicielem samorządu, aby osiągnąć jak najlepsze zrozumienie, współpracę i uzyskać efekt synergii działań różnych instytucji w środowisku lokalnym.

Ostatecznych akceptacji w zakresie działalności Komitetu Sterującego LOWE dokonuje MEN.

Niepełnosprawność a społeczne funkcjonowanie

Zasadniczym celem każdego LOWE jest podniesienie poziomu aktywności jak najszerszej grupy dorosłych przedstawicieli społeczności lokalnych poprzez jej włączenie do różnorodnych form edukacji. Biorąc pod uwagę, że w społeczeństwie polskim ponad 12% (a w niektórych województwach nawet do 17%) stanowią osoby z niepełnosprawnościami należy założyć, że osoby te również zadeklarują chęć udziału w przedsięwzięciach podejmowanych w ramach LOWE. Przeszkodą lub ograniczeniem w uczestnictwie, zwłaszcza dla osób z niepełnosprawnością w stopniu umiarkowanym lub znacznym, mogą okazać się bariery, jakie pojawią się w wyniku niedostosowania usługi do potrzeb osoby z dysfunkcją o charakterze fizycznym, sensorycznym, psychicznym czy intelektualnymi. Biorąc pod uwagę potencjalną grupę docelową, w tym osoby z niepełnosprawnościami, koniecznym jest dostosowanie modelu LOWE do wszystkich uczestników i uczestniczek usługi. Chodzi o to, aby osoby borykające się z barierami i trudnościami w samodzielnym funkcjonowaniu w szeroko rozumianej sferze publicznej oraz w pełnieniu ról społecznych mogły w pełni i na równi z innymi członkami społeczności lokalnych korzystać z różnorodnych form edukacji oferowanych w ramach LOWE. Zgodnie z przyjętymi zobowiązaniami międzynarodowymi są to działania, za które odpowiedzialność spoczywa w głównej mierze na instytucjach państwowych i samorządowych, ale ich realizacja nie uda się bez aktywnego udziału społeczeństwa obywatelskiego⁴. Standardy w tym zakresie zamykają się w trzech zasadach: dostępność, uniwersalne projektowanie i racjonalne usprawnienia.

Dostępność (ang. accessibility=powszechny dostęp do przestrzeni publicznej) w sensie prawnym jest ściśle związana z podstawowymi prawami każdego człowieka, jakimi są niedyskryminacja i równość szans. Obie zasady sprowadzają się do „umożliwienia wszystkim osobom – bez względu na płeć wiek, niepełnosprawność, rasę lub pochodzenie etniczne, wyznawaną religię i światopogląd, orientację seksualną – sprawiedliwego, pełnego uczestnictwa we wszystkich dziedzinach życia na jednakowych zasadach”⁵. Realizacja tych zasad wymaga podejmowania działań, których celem jest eliminowanie gorszego traktowania osoby wynikającego ze stereotypów i uprzedzeń wobec osób mających trudności z mobilnością, percepcją czy komunikowaniem się. Czasami wymaga to podejmowania działań, które w reszcie społeczeństwa są postrzegane, jako swego rodzaju „przywileje”. Tymczasem celem takiego działania jest zapewnienie równości szans, wynikające z faktu, że osoby z niepełnosprawnością potrzebują czasami więcej wsparcia z zewnątrz, aby osiągnąć te same cele, jak osoby sprawne.

⁴ Wybrane regulacje prawne z zakresu dostępności: Konstytucja Rzeczypospolitej Polskiej z 2 kwietnia 1997 r. (Dz.U. 2009 Nr 114, poz. 946); Ustawa z dnia 19 sierpnia 2011 r. o języku migowym i innych środkach komunikowania się (Dz.U. z 2017 r. poz. 1824); Rozporządzenie Rady Ministrów z 12 kwietnia 2012 r. w sprawie Krajowych Ram Interoperacyjności, minimalnych wymagań dla rejestrów publicznych i wymiany informacji w postaci elektronicznej oraz minimalnych wymagań dla systemów teleinformatycznych (tj. Dz.U. z 2017 r. poz. 2247); Ustawa z dnia 7 lipca 1994 r. Prawo budowlane (tj. Dz.U. z 2018 r. poz. 1202, ze zm.); Ustawa z dnia 17 lutego 2005 roku o informatyzacji działalności podmiotów realizujących zadania publiczne (tj. Dz.U. z 2019 r. poz. 700)

⁵ Wytyczne w zakresie realizacji zasady równości szans., rodz.3.

W wymiarze społecznym i organizacyjnym dostępność jest pewną właściwością środowiska fizycznego, transportu, technologii i systemów informacyjno-komunikacyjnych oraz towarów i usług, dzięki której osoby z niepełnosprawnościami mają możliwość prowadzenia niezależnego, samodzielnego życia oraz aktywnego udziału w życiu społecznym, gospodarczym i politycznym, na zasadzie równości z innymi osobami⁶. Warunkiem stworzenia dostępnej przestrzeni publicznej jest rzetelna aktualna wiedza projektantów na temat rzeczywistych potrzeb jej użytkowników, ich możliwości psychofizycznych wynikających z niepełnosprawności, mechanizmów i sposób kompensacji dysfunkcji obowiązujących w tym zakresie standardów i zasad. Rozwiązaniem bardziej efektywnym wydaje się włączenie do grona projektantów w charakterze konsultantów osób, które będą z korzystały z poszczególnych rozwiązań. Bez względu na zastosowaną metodę dostępność powinna być wynikiem świadomego współdziałania obu grup, a jej efektem końcowym aktywna integracja i większe zaangażowanie się osób z niepełnosprawnościami w życie społeczności lokalnych.

Dostępność może być zapewniona przede wszystkim dzięki stosowaniu koncepcji uniwersalnego projektowania, a także poprzez usuwanie istniejących barier i stosowanie mechanizmu racjonalnych usprawnień, w tym technologii i urządzeń kompensacyjnych dla osób z niepełnosprawnościami.

Uniwersalne projektowanie

Uniwersalne projektowanie (ang. universal design) to zasada kształtowania przestrzeni publicznej, która będzie integrowała jaka największą liczbą osób, bez konieczności jej specjalistycznego dostosowywania. Zgodnie z tą koncepcją, już na etapie planowania i projektowania produktów, usług, technologii, systemów komunikowania się i przestrzeni publicznej przyjmuje się założenie, że z danego rozwiązania będą mogły skorzystać jak osoby w każdym wieku, z różnymi możliwościami, umiejętnościami i stopniem sprawności przy uwzględnionych czynnikach związanych ze zdolnością poruszania się, widzenia, słyszenia, pojmowania, a także wrażliwości na środowisko (np. astma lub alergie) bez dodatkowych udogodnień⁷. Bardziej w duchu tej koncepcji będzie zatem szerokie, dostępne z poziomu ulicy, wejście przez automatycznie otwierane drzwi niż wejście po schodach dla osób sprawnych i oddzielna rampa wjazdowa dla osób poruszających się na wózkach⁸. Obce idei uniwersalnego projektowania są rozwiązania polegające na tworzeniu specjalnych budynków, specyficznych rodzajów usług, aplikacji, czy stron internetowych wyłącznie dla jednej grupy osób z tą konkretną niepełnosprawnością.

⁶ Wytyczne..., rodz. 3.

⁷ Dostępność infrastruktury publicznej..., s.

⁸ Dostępność infrastruktury publicznej..., s.17.

REGUŁY UNIWERSALNEGO PROJEKTOWANIA:

reguła równych szans dla wszystkich: każdy człowiek powinien mieć równy dostęp do wszystkich elementów środowiska

reguła elastyczności: każdy przedmiot należy projektować tak, aby mógł być użytkowany przez osoby z różnymi możliwościami i potrzebami

reguła prostoty i intuicyjności w użyciu: przedmioty i przestrzeń powinny być zaprojektowane tak, aby ich funkcja była zrozumiała dla każdego użytkownika

reguła postrzegalności informacji: przekazywane informacje powinny być udostępniane alternatywnymi kanałami (wzrokowym, słuchowym i dotykowym)

reguła tolerancji na błąd: zminimalizacja ryzyka błędnego użycia przedmiotów i jego konsekwencji

reguła niewielkiego wysiłku fizycznego podczas użycia: korzystanie z zaprojektowanych produktów powinno być skuteczne, wygodne i łatwe

reguła rozmiaru i przestrzeni wystarczającej do użycia: przestrzeń (w sensie jej rozmiaru) powinna być dopasowana do potrzeb jej użytkowników

Źródło: Dostępność infrastruktury publicznej..., s. 17-19.

Oznacza to, że jeśli chcemy np. zorganizować otwarte wydarzenie publiczne, to przestrzeń w jakiej będzie się ono odbywać musi być tak zaaranżowana, aby w wydarzeniu mogły wziąć udział wszystkie osoby z problemami w poruszaniu się, zarówno na wózkach, jak niewidome czy słabowidzące (np. wyznaczone i oznaczone ciągi komunikacyjne, zastosowane kontrasty barwne, wyeliminowane wysokie progi i krawężniki). Zasada uniwersalnego projektowania nie wyklucza możliwości zastosowania dodatkowych udogodnień wynikających z indywidualnych potrzeb każdej osoby (np. ewentualne wsparcie asystenta – przewodnika), jeżeli taka potrzeba zaistnieje, ale minimalizuje konieczność stosowania takich doraźnych rozwiązań. Realizacja tej koncepcji pozwala na rzeczywiste integrowanie i udział wszystkich obywateli w funkcjonowanie jednego społeczeństwa, zagwarantowanie równych szans i możliwości tego uczestnictwa⁹.

Racjonalne usprawnienia

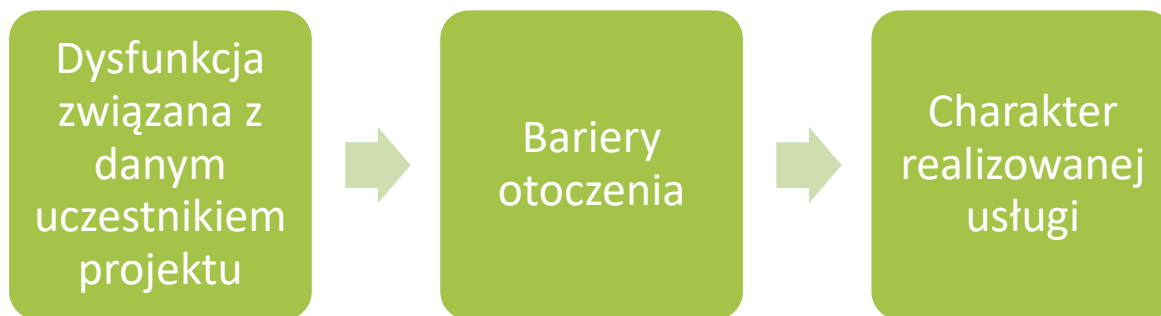
Mechanizm racjonalnych usprawnień uruchamiamy na etapie użytkowania konkretnego produktu (towaru lub usługi) czy przedsięwzięcia, kiedy okazało się, że nasz produkt czy przedsięwzięcie nie są dostosowane do indywidualnych potrzeb osoby wynikających ze specyfiki niepełnosprawności chcących z niego skorzystać. Mechanizm ten polega na wprowadzeniu koniecznych, odpowiednich zmian i dostosowań, nienakładających nieproporcjonalnego lub nadmiernego obciążenia, rozpatrywanych osobno dla każdego konkretnego przypadku, w celu zapewnienia osobom z niepełnosprawnościami możliwości rzeczywistego korzystania z tych produktów i przedsięwzięć. Przy czym udogodnienie te należy traktować, jako mechanizm wyrównywania szans dla osób borykających się z różnego rodzaju dysfunkcjami wynikającymi z niepełnosprawności, a nie jakiś szczególnych przywilejów

⁹ Projektowanie uniwersalne Objaśnienie koncepcji,

<http://niepelnosprawni.gov.pl/container/publikacje/projektowanie-uniwersalne/projektowanie-uniwersalne.%20Objasnienie%20koncepcji.pdf>; dostęp 05.03.2017; Projektowanie bez barier, http://www.niepelnosprawni.pl/files/www.niepelnosprawni.pl/public/rozne_pliki/projektowanieBB21.pdf, dostęp 10.04.2017r.

w stosunku do sprawnej części społeczeństwa. W tym przypadku racjonalność należy rozumieć, jako szukanie rozwiązań optymalnych i użytecznych dla wszystkich grup osób z różnymi trudnościami w funkcjonowaniu w sferze publicznej¹⁰.

Każde racjonalne usprawnienie wynika z relacji trzech czynników:



Zatem mówiąc o racjonalnych usprawnieniach:

- bierzemy po uwagę konkretną osobę z określonym rodzajem niepełnosprawności (np. ruchowa, intelektualna, słuchowa), która chce wziąć udział w realizowanym przez nas działaniu,
- identyfikujemy barierę (np. architektoniczna, komunikacyjna), jaka ogranicza lub uniemożliwia pełen aktywny udział tej osoby w naszym działaniu,
- określamy charakter usługi (decydujemy, w jaki sposób barierę możemy zneutralizować, np. zapewnienie asystenta w drodze na i ze spotkania).

Należy zauważyć, że zastosowanie mechanizmu racjonalnych usprawnień jest bardziej kosztowne niż projektowanie uniwersalne oraz wymaga dodatkowych nakładów finansowych, których wysokość nie zawsze jesteśmy w stanie przewidzieć na etapie planowania przedsięwzięcia. W regulacjach związanych z realizacją projektów finansowanych z środków unijnych przewiduje się, że w projektach ogólnodostępnych, koszt dostosowania proponowanych przez nie form wsparcia do potrzeb osoby z ograniczeniami ruchowymi, intelektualnymi i sensorycznymi nie może być wyższy niż 12 tys zł. Limit ten nie obowiązuje w projektach adresowanych wyłącznie lub w głównej mierze do osób z niepełnosprawnościami. Trzeba mieć na uwadze, że brak działań zmierzających do usunięcia barier będących funkcjonalnymi następstwami różnych niepełnosprawności będzie jednoznaczny z częściowym lub pełnym uniemożliwieniem takiej osobie skorzystania z proponowanej przez nas usługi, realizowanego przedsięwzięcia itp. Co więcej, może brak racjonalnych usprawnień ma charakter dyskryminujący i jako taki podlega sankcjom.

Dostępna usługa – czyli jaka?

Na zapewnianie dostępności dla osób z niepełnosprawnościami można spojrzeć od strony osoby z dysfunkcją tak by określić jej potrzeby i bariery na jakie napotyka. Bardzo przydatne jest też przeanalizowanie planowanej usługi czy działania pod tym kątem. Istotne jest, aby pamiętać, że klientem może być osoba z każdą dysfunkcją i spojrzeć na swoje działania z tej, szerokiej, perspektywy, tak by była ona dostępna już na etapie stwarzanej oferty a nie

¹⁰ M. Wysocki, Projektowanie uniwersalne – równość praw poprzez dostępność, [w:] Najważniejsze wyzwania po ratyfikacji przez Polskę Konwencji o Prawach Osób Niepełnosprawnych, Warszawa 2012, s. 32,

dopiero stawała się taką w momencie gdy pojawi się taka potrzeba. Bardzo często osoby z niepełnosprawnościami nie biorą udziału we wsparciu, ponieważ nie mają możliwości zgłoszenia się na nie, lub nie dociera do nich informacja o tym, że się odbywa. Szybko też okazuje się, że np. impreza plenerowa czy wykład nie jest dostępny, ponieważ nie pomyślano o takiej osobie i jej potrzebach.

Działanie	Sposoby dostosowania
Rekrutacja	<ul style="list-style-type: none"> • Rekrutacja uczestników projektu powinna zostać przeprowadzona tak, aby każda zainteresowana osoba mogła w nim wziąć udział. • Zadbaj o to aby informacja o rekrutacji była w dostępnej formie i miała dostępny przekaz (m.in. forma elektroniczna, indywidualne spotkanie, możliwość wypełnienia dokumentu przez telefon, dostęp do tłumacza PJM itd.). • Zasięg rekrutacji musi być jak największy (wiele osób z niepełnosprawnościami ma utrudniony dostęp do informacji). Wiadomości o projekcie powinny być zamieszczane m.in. na stronach/portalach internetowych, z których korzystają osoby z niepełnosprawnościami. • Zagwarantowanie dostępności spotkań rekrutacyjnych. • Dostępność formularzy zgłoszeniowych (m.in. język łatwy, powiększony druk, forma elektroniczna itd.). • Rekrutacja to dobry moment na zdiagnozowanie indywidualnych potrzeb osoby i zaplanowanie sposobu niwelowania ewentualnych barier.
Promocja	<ul style="list-style-type: none"> • Zapewnienie dostępnego przekazu (m.in. poprzez nagranie komunikatu w formie wideo z napisami, nagranie z napisami w języku łatwym, nagranie z tłumaczem języka migowego, audiodeskrypcja). • Odpowiednie zaprojektowanie materiałów informacyjno-promocyjnych. • Dostępność treści zamieszczanych w Internecie. • Zadbanie o szeroką dystrybucję, prowadzoną różnorodnymi kanałami.
Dostępne działanie	<ul style="list-style-type: none"> • Organizowanie form wsparcia w budynkach dostępnych dla osób z różnymi niepełnosprawnościami • Zadbanie aby działania prowadzone w plenerze były w przestrzeni dostosowane (np. poprzez utwardzone powierzchnie,

	<p>dostępność asystentów, platforma na podwyższeniu itd.)</p> <ul style="list-style-type: none"> • Zapewnienie tłumacza języka migowego • Zapewnienie osobom z niepełnosprawnościami wsparcia asystentów • Dostosowanie czasu trwania wsparcia do potrzeb osób z niepełnosprawnościami (np. poprzez zwiększenie liczby godzin szkoleniowych) • Wyposażenie stanowisk komputerowych w sprzęt specjalistyczny, ułatwiający korzystanie z nich osobom z niepełnosprawnościami, • Organizacja transportu specjalistycznego • Zapewnienie odpowiedniego wyżywienia zgodnego z potrzebami osoby z niepełnosprawnością, organizacja przestrzeni do jedzenia w dostępny sposób (np. miejsca na postawienie kawy na różnych wysokościach, dostępność słomek dla osób z niedowładem kończyn górnych itd.)
Ewaluacja	<ul style="list-style-type: none"> • Zagwarantowanie dostępności spotkań ewaluacyjnych • Dostępność formularzy ankiet (m.in. język łątwy, powiększony druk, forma elektroniczna itd.) • Dostęp do tłumacza PJM i tłumacza na język łątwy • Zadbanie o możliwość anonimowego wypełnienia ankiety nawet w przypadku wsparcia asystenta, tłumacza¹¹

Dobre praktyki w zakresie racjonalnych usprawnień w LOWE

Planując działania dostępne dla osób z niepełnosprawnościami warto dokonać gruntownego rozeznania i dokładnej diagnozy w zakresie rzeczywistych potrzeb potencjalnych uczestników (np. w formie zestandaryzowanej ankiety potrzeb). To pozwoli realnie zaplanować i indywidualnie dostosować wsparcie. Zadanie to będzie zdecydowanie trudniejsze w sytuacji, kiedy uczestnikami będą osoby wcześniej nam nieznane z różnymi rodzajami niepełnosprawności. W takiej sytuacji należy być przygotowanym na zastosowanie szerokiego wachlarza działań kompensujących funkcjonalne następstwa niepełnosprawności.

Poniżej przedstawiamy kilka przykładowych racjonalnych usprawnień w pokonywaniu najbardziej powszechnych barier i utrudnień. Warto mieć świadomość, że są to jedynie wybrane przykłady, a lista dostosowań nie może być zamknięta, ze względu na różnorodność potrzeb i możliwości potencjalnych odbiorców naszych działań.

¹¹ Por.: Wytyczne w zakresie realizacji zasady równości szans...; dostęp: 24.04.2017

Bariery w poruszaniu się i przemieszczaniu

asystent funkcjonalny osoby z niepełnosprawnością

To jedna z najskuteczniejszych i coraz bardziej popularna forma wsparcia niepełnosprawnych uczestników w różnorodnych działaniach aktywizujących mieszcząca się w katalogu racjonalnych usprawnień. Asystentura w tej formie jest adresowana przede wszystkim do osób niewidomych lub bardzo słabo widzących (przewodnik), głuchoniewidomych (tłumacz-przewodnik) oraz z dysfunkcjami narządów ruchu i schorzeniami neurologicznymi. Zdaniem asystenta jest kompensacja trudności w poruszaniu się i przemieszczaniu, a szczegółowy jej zakres musi być dokładnie dopasowany do osoby z niepełnosprawnością, która z usługi korzysta (jej aktualnych możliwości, potrzeb i aspiracji). Do najczęstszych zadań asystenta funkcjonalnego należą:

- pomoc w przemieszczaniu się m.in. do punktów usługowych, do lekarza, na rehabilitację, do pracy, do szkoły, w powrocie do domu, na zakupy, do urzędów pracy, pracodawców oraz innych placówek zajmujących się aktywizacją zawodową osób z niepełnosprawnościami,
- wspieranie w załatwianiu spraw urzędowych,
- wspólna aktywność rekreacyjna, spędzanie wolnego czasu, rozwijanie zainteresowań
- towarzyszenie osobom z niepełnosprawnościami w imprezach kulturalnych, w wyjściach do kin, teatrów, na wystawy itp. .

Usługa asystencka jest zasadniczym warunkiem mobilności osób z niej korzystających oraz dostępności innego rodzaju usług społecznych i socjalnych adresowanych do tej grupy („nie mogę skorzystać ze szkolenia zawodowego w PUP, bo jestem osobą niewidomą, PUP nie ma asystentów, a na opłacenie asystenta z własnej kieszeni mnie nie stać”).

pies przewodnik - odpowiednio wyszkolony i specjalnie oznaczony pies, w szczególności pies przewodnik osoby niewidomej lub niedowidzącej oraz osoby niepełnosprawnej ruchowo, który ułatwia osobie niepełnosprawnej swobodne przemieszczanie się i aktywne uczestnictwo w życiu społecznym

transport specjalistyczny - adresowany w zasadzie dla osób poruszających się na wózkach w miejscach, gdzie komunikacja publiczna jest niedostosowana lub niewystarczająco dostosowana dla osób z dysfunkcjami narządów ruchu

architektoniczne dostosowanie budynków (np. zmiana miejsca realizacji działania, budowa tymczasowych podjazdów, montaż platform, wind, podnośników, itp., właściwe oznakowanie budynków i pomieszczeń poprzez zastosowanie elementów kontrastowych i wypukłych).

Bariery w komunikowaniu się

asystent tłumaczący na język łatwy do zrozumienia przez osoby z niepełnosprawnością intelektualną; analizujący i wyjaśniający słowa/treści trudne i niezrozumiałe dla odbiorcy i przystosowujący przekazywane treści od możliwości percepcyjnych odbiorcy

tłumacz języka migowego dokonujący przekładu mowy dźwiękowej na język migowy oraz języka migowego na mowę dźwiękową za pomocą zunifikowanego systemu znaków z wykorzystaniem artykulacji, mimiki twarzy, języka ciała i gestów; usługa dostępna jest również w postaci wideotłumaczenia (wideotlumacz.pl)

akustyczne dostosowanie pomieszczenia poprzez wyposażenie go w systemy wspomagające słyszenie, np. pętlę indukcyjną, system FM dla osób korzystających z systemów wspomaganie słuchu.

Bariery w dostępie do informacji

alternatywne formy przygotowanie materiałów informacyjnych, szkoleniowych, dokumentacji projektowej:

- elektroniczne wersje dokumentów, wersje w druku powiększonym, pisane alfabetem Braille'a (osoby niewidome i słabowidzące);
- nagrania komunikatów w formie video z napisami lub tłumaczeniem języka migowego dla osób niesłyszących;
- materiały w tekście łatwym do czytania i zrozumienia, tj. w wersji uproszczonej dostosowanej do możliwości poznawczych osób z niepełnosprawnością intelektualną oraz osób niesłyszących, dla których język polski jest językiem obcym, a przez to trudnym do zrozumienia¹².

audiodeskrypcja – technika słownego opisu obrazów, która pozwala osobom niewidomych i słabowidzącym na odbiór przekazów wizualnych (filmów i programów telewizyjnych, obrazów, spektakli teatralnych, wydarzeń sportowych, itp.)¹³

asystent funkcjonalny, który czyta materiały i dokumenty osobie niewidomej lub słabowidzącej

dostosowana infrastruktury komputerowej – obejmuje programy powiększające, mówiące, drukarki i skanery dla osób z niepełnosprawnością wzrokową

dostosowanie stron internetowych – strona www jest dostępna, jeśli spełnia standardy WCAG 2.0 gwarantujące odbiór informacji przez osoby z niepełnosprawnością słuchu, wzorku, intelektualną i motoryczną oraz możliwość elektronicznego komunikowania się tych osób z urzędami i podmiotami prywatnymi (np. możliwość powiększania czcionki, odpowiedni dobór kolorów i kontrasty, treść łatwa do zrozumienia, uzupełnienie animacji i obrazów tekstem alternatywnym)¹⁴¹⁵

Osoby z niepełnosprawnościami, aby móc uczestniczyć w życiu społecznym potrzebują zmiany polegającej na przyjęciu nowej perspektywy patrzenia na to, czym jest niepełnosprawność i jak tworzyć dostępność. Realizacja usług społecznych, szczególnie takich jak model LOWE, jest doskonałą okazją do realizacji tych założeń i szansą na tworzenie nowych standardów, które są koniecznością. Zasięg i potencjał włączania osób z niepełnosprawnościami poprzez realizację modelu LOWE, jest bardzo duży. Jest to usługa realizowana w lokalnej społeczności, czyli blisko mieszkańców i mieszkanek i ich potrzeb,

¹² Europejskie Standardy przygotowania tekstu łatwego do czytania i zrozumienia, <http://niepelnosprawni.gov.pl/container/publikacje/projektowanie-uniwersalne/informacja-dla-wszystkich.pdf>; dostęp: 10.04.2017

¹³ Standardy tworzenia audiodeskrypcji do produkcji audiowizualnych; <http://www.audiodeskrypcja.org.pl/index.php/standardy-tworzenia-audiodeskrypcji/do-produkcji-audiowizualnych>; dostęp: 10.04.2017

¹⁴ Szczegółowe rozwiązania w tym obszarze: A.Dejnaka, Internet bez barier – accessibility oraz usability a potrzeby osób niepełnosprawnych, <https://www.pfron.org.pl/kn/popzednie-numery/115,Internet-bez-barier-accessibility-oraz-usability-a-potrzeby-osob-niepelnosprawny.html>; dostęp: 10.04.2017; J. Zadrozny, Dostępność zasobów cyfrowych, [w:] Dostępność Funduszy Europejskich 2014-2020 dla osób z niepełnosprawnościami, Warszawa 2015, s.27-30; http://www.aktywizacja.org.pl/images/Publikacje_pdf/e-publikacja_Dost%C4%99pno%C5%9B%C4%87_Funduszy_Europejskich_2014_2020_dla_os%C3%B3b_z_niepe%C5%82nosprawno%C5%9Bciami_w_praktyce.pdf; dostęp: 05.03.2017

¹⁵ Angielskojęzyczna wersja specyfikacji znajduje się pod adresem: <http://www.w3.org/TR/WCAG20/>. Polskie tłumaczenie dostępne jest pod adresem: <http://fdc.org.pl/wcag2/>;

a zatem szansa by dotrzeć do osób z dysfunkcjami jest ogromna. Tym bardziej ważne jest zadbanie o to aby brak dostępności LOWE nie stała się barierą w korzystaniu z możliwości rozwoju dla osób z dysfunkcjami.

Jak pokazuje powyższe opracowanie zapewnianie dostępności modelu LOWE do potrzeb osób z niepełnosprawnościami to proces, który realizowany musi być w trybie ciągłym. Opracowanie odpowiednich standardów i narzędzi pozwoli na stworzenie ram dostępności. Ich adekwatność warto i należy sprawdzać za każdym razem gdy współpracujemy z osobą z dysfunkcją, po to by równość i stawała się realna a nie tylko pozorna.

Należy zastanowić się, jakie dostosowania ze względu na potrzeby osób z niepełnosprawnościami należałoby zastosować w LOWE.

CIS - Centrum Integracji Społecznej
CKZiU - Centrum Kształcenia Zawodowego i Ustawicznego
CKP - Centrum Kształcenia Praktycznego
GOK – Gminny Ośrodek Kultury
EFS - Europejski Fundusz Społeczny
JST - Jednostka Samorządu Terytorialnego
KIS - Klub Integracji Społecznej
LLL - Lifelong Learning Programme – Program Uczenia się przez całe życie
LOWE – Lokalny Ośrodek Wiedzy i Edukacji
MEN – Ministerstwo Edukacji Narodowej
NGO - Organizacje pozarządowe
OPS - Ośrodek Pomocy Społecznej
PCPR - Powiatowe Centrum Pomocy Rodzinie
PO WER - Program Operacyjny Wiedza Edukacja Rozwój
PPP - Partnerstwo publiczno-prywatne, w skrócie PPP (ang. public-private partnership)
PUP - Powiatowy Urząd Pracy
ROPS - Regionalny Ośrodek Polityki Społecznej
TIK - Technologie informacyjno-komunikacyjne
TSI - Technologie Społeczeństwa Informacyjnego
WUP - Wojewódzki Urząd Pracy
WTZ - Warsztaty Terapii Zajęciowej
ZAZ – Zakład Aktywności Zawodowej

Edukacja formalna – kształcenie realizowane przez publiczne i niepubliczne szkoły oraz inne podmioty systemu oświaty, uczelnie oraz inne podmioty systemu szkolnictwa wyższego, w ramach programów, które prowadzą do uzyskania kwalifikacji pełnych w rozumieniu ustawy z dnia 22 grudnia 2015 r. o Zintegrowanym Systemie Kwalifikacji, kwalifikacji nadawanych po ukończeniu studiów podyplomowych określonych w prawie o szkolnictwie wyższym, albo kwalifikacji w zawodzie określonych w prawie o systemie oświaty - zgodnie z art. 2 pkt 2 ustawy z dnia 22 grudnia 2015 r. o Zintegrowanym Systemie Kwalifikacji (tj. Dz.U. z 2018 r. poz. 2153, ze zm.).

Edukacja pozaformalna – kształcenie i szkolenie realizowane w ramach programów, które nie prowadzą bezpośrednio do uzyskania kwalifikacji pełnych lub kwalifikacji nadawanych po ukończeniu studiów podyplomowych określonych w prawie o szkolnictwie wyższym, albo kwalifikacji w zawodzie określonych w prawie o systemie oświaty - zgodnie z art. 2 pkt 3 ustawy z dnia 22 grudnia 2015 r. o Zintegrowanym Systemie Kwalifikacji (tj. Dz.U. z 2018 r. poz. 2153, ze zm.).

Uczenie się nieformalne – uzyskiwanie efektów uczenia się poprzez różnego rodzaju aktywność poza edukacją formalną i edukacją pozaformalną.

Efekty uczenia się – wiedza, umiejętności oraz kompetencje społeczne nabyte w procesie uczenia się.

Grant - należy przez to rozumieć środki finansowe programu operacyjnego, o których mowa w art. 35 ust. 5 ustawy z dnia 11 lipca 2014 r. o zasadach realizacji programów w zakresie polityki

spójności finansowanych w perspektywie finansowej 2014-2020 (Dz.U. z 2018 r. poz. 1431), które Grantodawca powierzył Grantobiorcy, na realizację zadań w ramach umowy o powierzenie grantu.

Grantobiorca - należy przez to rozumieć podmiot publiczny lub prywatny będący organem prowadzącym szkołę w rozumieniu ustawy z dnia 7 września 1991 r. o systemie oświaty (tj. (Dz.U. z 2018 r. poz. 1457, ze zm.), wybranym w drodze otwartego naboru (konkursu grantowego), z którym zostanie podpisana umowa o powierzenie grantu. Grantobiorca nie może być podmiotem wykluczonym z możliwości otrzymania dofinansowania na podstawie art. 207 ust. 4 ustawy z dnia 27 sierpnia 2009 r. o finansach publicznych (tj. Dz.U. z 2017 r. poz. 2077, ze zm.) albo na innej podstawie, w szczególności na podstawie orzeczeń sądów.

Kompetencje – wszystko to, co dana osoba wie, rozumie i potrafi wykonać odpowiednio do sytuacji.

Kompetencje kluczowe (zgodnie z zaleceniem Rady z dnia 22 maja 2018 r. w sprawie kompetencji kluczowych w procesie uczenia się przez całe życie) - kompetencje, których wszyscy potrzebują do samorealizacji i rozwoju osobistego, zatrudnienia, włączenia społecznego, zrównoważonego stylu życia, udanego życia w pokojowych społeczeństwach, kierowania życiem w sposób prozdrowotny i aktywnego obywatelstwa. Rozwijają się w perspektywie uczenia się przez całe życie, począwszy od wczesnego dzieciństwa przez całe dorosłe życie, za pomocą uczenia się formalnego, pozaformalnego i nieformalnego, we wszystkich kontekstach, w tym w rodzinie, szkole, miejscu pracy, sąsiedztwie i innych społecznościach.

W ramach odniesienia ustanowiono osiem kompetencji kluczowych:

1. kompetencje w zakresie rozumienia i tworzenia informacji,
2. kompetencje w zakresie wielojęzyczności,
3. kompetencje matematyczne oraz kompetencje w zakresie nauk przyrodniczych, technologii i inżynierii,
4. kompetencje cyfrowe
5. kompetencje osobiste, społeczne i w zakresie umiejętności uczenia się,
6. kompetencje obywatelskie,
7. kompetencje w zakresie przedsiębiorczości,
8. kompetencje w zakresie świadomości i ekspresji kulturalnej.

Polityka na rzecz uczenia się przez całe życie – polega na promowaniu i wspieraniu dobrej jakości uczenia się w każdym wieku, w różnych formach i miejscach oraz na potwierdzaniu efektów uczenia się w systemach kwalifikacji, stawia osoby uczące się w centrum, a miarą jej skuteczności są kompetencje i kwalifikacje osób – niezależnie od drogi na jakiej zostały osiągnięte, realizowana jest we współpracy rządu, samorządu terytorialnego, pracodawców, pracobiorców, organizacji obywatelskich, podmiotów oferujących kształcenie i szkolenie. Jedną z najważniejszych cech tej polityki jest równoważne traktowanie edukacji formalnej, pozaformalnej i uczenia się nieformalnego.

Umiejętności – przyswojona w procesie uczenia się zdolność do wykonywania zadań i rozwiązywania problemów właściwych dla dziedziny uczenia się lub działalności zawodowej.

Upskilling Pathways (ścieżki poprawy umiejętności) - określenie stosowane w zaleceniu Rady z 19 grudnia 2016 r. w sprawie ścieżki poprawy umiejętności: nowe możliwości dla dorosłych. Zalecenie to stanowi jeden z głównych dokumentów programowych w ramach Nowego europejskiego programu na rzecz umiejętności.

Wiedza – zbiór opisów obiektów i faktów, zasad, teorii oraz praktyk, przyswojonych w procesie uczenia się, odnoszących się do dziedziny uczenia się lub działalności zawodowej.

Dokumenty przydatne przy tworzeniu Partnerstwa na rzecz LOWE

Załącznik nr 1: REGULAMIN I ZASADY DZIAŁANIA POROZUMIENIA PARTNERSKIEGO NA RZECZ UCZENIA SIĘ OSÓB DOROSŁYCH W SPOŁECZNOŚCI LOKALNEJ W CELU WSPIERANIA LOWE.

REGULAMIN I ZASADY DZIAŁANIA POROZUMIENIA PARTNERSKIEGO NA UCZENIA SIĘ OSÓB DOROSŁYCH W SPOŁECZNOŚCI LOKALNEJ W CELU WSPIERANIA LOWE.

§ 1

Mając na uwadze potrzebę stworzenia kompleksowego systemu działań związanych ze zwiększeniem dostępu osób dorosłych do różnych form uczenia się przez całe życie w oparciu o Lokalny Ośrodek Wiedzy i Edukacji zawiązuje się Partnerstwo na Rzecz uczenia się osób dorosłych w społeczności w celu wspierania LOWE, zwane dalej Partnerstwem.

§ 2

Partnerstwo działa na zasadzie porozumienia o współpracy partnerskiej. Nie jest samodzielną organizacją, odrębnym podmiotem w rozumieniu przepisów prawa.

§ 3

Celem, dla którego powołuje się Partnerstwo jest **zwiększenie dostępu osób dorosłych do różnych form uczenia się przez całe życie** i stworzenie warunków dla dorosłych mieszkańców Gminy/Powiatu..... do uczenia się, zdobywania wiedzy w różnych dziedzinach życia, w zależności od potrzeb indywidualnych, środowiskowych i społecznych poprzez:

- budowanie relacji współpracy i partnerstwa LOWE z otoczeniem społecznym i gospodarczym, w tym np. z pracodawcami, organizacjami pozarządowymi, stowarzyszeniami rodziców oraz z innymi instytucjami systemu oświaty działającymi na rzecz edukacji osób dorosłych oraz instytucjami innych resortów działającymi w tym zakresie (instytucje rynku pracy, ekonomii społecznej, kultury, wsparcia rodziny, pomocy społecznej, ochrony zdrowia, sportu i turystyki);
- zwiększenie udziału dorosłych w różnych formach edukacji, poprzez uaktywnienie i zaangażowanie osób dotychczas biernych w sensie indywidualnym i społecznym, nieuczestniczących w jakichkolwiek zorganizowanych formach podnoszących poziom wiedzy w różnych dziedzinach życia;
- zwiększenie zaangażowania się rodziców i opiekunów w różne przedsięwzięcia realizowane przez szkołę i w szkole "dla siebie" i innych osób dorosłych w społeczności lokalnej;
- wykorzystanie szkoły, jako lokalnego centrum organizowania i animowania formalnej oraz pozaformalnej edukacji dorosłych i uaktywnienie edukacyjnie osób dorosłych;
- wykorzystanie potencjału szkoły i środowisk lokalnych do prowadzenia działań na rzecz aktywności edukacyjnej osób dorosłych, w zakresie rozwijania kompetencji kluczowych, w tym kompetencji: wychowawczych, społecznych oraz potrzebnych na rynku pracy w niewielkich środowiskach lokalnych i na terenach de faworyzowanych;
- rozwijanie współpracy z różnymi instytucjami i organizacjami świadczącymi usługi społeczne, prowadzącymi szkolenia, propagującymi wiedzę i rozwijającymi lokalny kapitał ludzki oraz społeczny na rzecz efektywnej edukacji formalnej i nieformalnej dorosłych mieszkańców społeczności lokalnej, w tym w zakresie rozwijania kompetencji kluczowych;

- świadczenie usług edukacyjnych dla dorosłych w społeczności lokalnej w połączeniu z innymi usługami publicznymi wielotorowo i tym samym zwiększanie efektywności oddziaływania rozwoju edukacji na rzecz osób dorosłych w społeczności lokalnej;
- rozwijanie metod i narzędzi pracy kadry nauczycielskiej szkoły, kadry trenerskiej i lokalnych specjalistów do działalności edukacyjnej z osobami dorosłymi w zakresie rozwijania kompetencji kluczowych;
- zwiększenie możliwości w zakresie wykorzystania potencjału lokalnych instytucji do efektywnych rozwiązań w zakresie uczenia się osób dorosłych, w tym rozwoju kompetencji kluczowych i umiejętności społecznych, a także poprawa efektywności porozumiewania się różnych podmiotów o zindywidualizowanym statusie prawnym;
- zwiększenie partycypacji lokalnych instytucji i osób dorosłych we wspólnych przedsięwzięciach na rzecz kreowania uczenia się dorosłych mieszkańców społeczności lokalnej;
- zwiększenie kompetencji osób działających w partnerstwie w zakresie diagnozowania lokalnych problemów edukacyjnych osób dorosłych oraz przygotowania i wdrożenia strategicznych działań na rzecz uczenia się osób dorosłych poprzez działania LOWE, które je niwelują;
- uzyskanie trwałej wartości dodanej w systemie lokalnym w wyniku koordynacji polityki edukacyjnej na rzecz uczenia się osób dorosłych.

§ 4

1. **Członkiem** w ramach Partnerstwa będzie kadra LOWE oraz Partnerzy zawierający Porozumienie Partnerskie i inne podmioty przyjęte do LOWE zgodnie z zasadami określonymi w Porozumieniu i Regulaminie LOWE.

- Lider Partnerstwa, czyli organ prowadzący szkołę (gmina/powiat/ organizacja pozarządowa) zaprasza do Partnerstwa Partnerów lokalnych, z otoczenia społecznego i gospodarczego, posiadających doświadczenie i potencjał w uczeniu się osób dorosłych, których działalność w obszarze działania LOWE może, przyczynić się do osiągnięcia stawianych przez LOWE celów.
- Potencjalnymi Partnerami LOWE mogą być:
 - a. jednostki organizacyjne i pomocnicze samorządu terytorialnego – placówki oświatowe, instytucje kultury, biblioteki, sołectwa i rady sołeckie oraz inne;
 - b. instytucje z zakresu pomocy i integracji społecznej PCPR, OPS, ŚDŚ, WTZ;
 - c. instytucje rynku pracy: PUP, OHP, agencje zatrudnienia, centra kształcenia ustawicznego i zawodowego;
 - d. szkoły wyższe, poradnia pedagogiczno-psychologiczna, ośrodki sportu, turystyki i inne instytucje działające w społeczności lokalnej;
 - e. otoczenie gospodarcze: pracodawcy, organizacje pracodawców, organizacje pracowników, instytucje otoczenia biznesu, inkubatory przedsiębiorczości;
 - f. otoczenie społeczne: III sektor – organizacje pozarządowe, stowarzyszenia i rady rodziców, grupy nieformalne, sieci wolontariatu, uniwersytet III wieku, Ochotnicze Straże Pożarne, Koła Gospodyń Wiejskich, Lokalne Grupy Działania;
 - g. podmioty ekonomii społecznej: ZAZ, KIS, CIS, WTZ, przedsiębiorstwa społeczne oraz inne.

§ 5

Partnerstwo w każdym momencie swej działalności otwarte jest na przyjęcie nowych Członków, równocześnie każdy Członek skupiony w Partnerstwie może w dowolnej chwili zrezygnować z udziału w Partnerstwie, wyrażając swą decyzję w formie pisemnego oświadczenia składanego na ręce Lidera.

§ 6

1. Uczestnictwo w LOWE oparte jest na zasadach dobrowolności i woli współpracy poprzez złożoną **Deklarację partnera lokalnego** do udziału w budowaniu i w działaniach Partnerstwa na rzecz uczenia się osób dorosłych w społeczności lokalnej w celu wspierania LOWE w środowisku lokalnym.

2. Nowym Członkiem w ramach Partnerstwa można zostać za zgodą (zwykłej większości głosów) Zgromadzenia Partnerów, podpisując deklarację przystąpienia do współpracy. Podpisanie deklaracji stanowi akceptację wszystkich zapisów zawartych w Porozumieniu o współpracy oraz Regulaminie działania Partnerstwa.

§ 7

W działaniach prowadzonych przez delegowanych przedstawicieli Partnerów skupionych w ramach niniejszego Partnerstwa, poza jego członkami uczestniczyć mogą także specjaliści, eksperci, obserwatorzy, którzy wspomagają realizację założonych celów działalności Partnerstwa poprzez m.in. udostępnienie metodologii działań i wiedzy w zakresie dobrych praktyk.

§ 8

Uczestnictwo w innych organizacjach, stowarzyszeniach i zrzeszeniach nie wyklucza udziału w działaniach realizowanych w ramach Partnerstwa.

§ 9

1. Przyjmuje się, iż każdy z Partnerów LOWE ponosi własne koszty uczestnictwa w Partnerstwie na rzecz uczenia się osób dorosłych w społeczności w celu wspierania LOWE

2. Koszty funkcjonowania Partnerstwa mogą być również finansowane ze środków własnych LOWE, funduszy europejskich oraz innych funduszy krajowych, a także środków własnych Partnerów LOWE.

§ 10

Partnerzy zobowiązują się do wspólnego działania w ramach sieci lokalnej współpracy na rzecz uczenia się osób dorosłych w społeczności lokalnej - Lokalnego Ośrodka Wiedzy i Edukacji. Każdy z Partnerów ma prawo wnieść własne inicjatywy.

§ 11

Do tworzenia i wdrażania działań na rzecz na rzecz uczenia się osób dorosłych w społeczności lokalnej - Lokalnego Ośrodka Wiedzy i Edukacji mogą być powoływane grupy robocze złożone z przedstawicieli instytucji partnerskich skupionych w ramach Partnerstwa.

§ 12

Decyzje o realizacji danego działania i uczestnictwa w nim podejmuje każdorazowo poszczególni Partnerzy. Członek może do prac w Partnerstwie delegować swojego pracownika.

Nie jest wymagane, aby w konkretnej grupie roboczej brali udział przedstawiciele wszystkich Partnerów.

§ 13

Szczegółowy zakres udziału Partnerów w realizacji konkretnych działań społecznych i projektów zostanie każdorazowo określony w momencie rozpoczęcia działania. Decyzje co do sposobu podejmowania konkretnych działań podejmuje zainteresowani Partnerzy.

§ 14

Całościową koordynacją działań Partnerów zajmuje się Lider lub w imieniu Lidera Koordynator LOWE.

§ 15

Przyjmuje się, iż adresem kontaktowym służącym do komunikowania się Członków Porozumienia Partnerskiego i podmiotów zewnętrznych z Partnerstwem jest adres Lidera.

§ 16

Partnerstwo reprezentuje na zewnątrz Lider. Wszelkie pisma i inne materiały sygnowane przez Partnerstwo wystawiane są w tym samym trybie, o ile Partnerzy nie zadecydują inaczej.

§ 17

W celu usprawnienia działalności Lider Partnerstwa może współpracować z innymi podmiotami zarówno skupionymi w Partnerstwie, jak i z zewnętrznymi.

§ 18

1. Członkowie Partnerstwa zbierają się na posiedzeniach nie rzadziej niż raz na kwartał celem przedyskutowania bieżących spraw oraz planowania i realizacji działań w ramach Partnerstwa. Ponadto spotkania Partnerów mogą być inicjowane przez każdego z Partnerów na wniosek.
2. Uchwały Partnerstwa podejmowane są większością głosów. W przypadku głosowania decyzje podejmowane są zwykłą większością głosów, a w przypadku równowagi decyduje głos Lidera Partnerstwa.

§ 19

Termin i miejsce spotkania wyznacza Lider Partnerstwa, który informuje o nim Partnerów minimum na tydzień przed wyznaczonym terminem. Termin i miejsce spotkania Zespołu oraz grup roboczych pracujących nad konkretnymi projektami ustalają pomiędzy sobą ich członkowie.

§ 20

Zmiany regulaminu dokonywane są decyzją Partnerów w drodze głosowania większością 2/3 głosów.

Załącznik nr 2:

Wzory projektu Uchwały Rady Gmin/ Powiatu/ Stowarzyszenia o powołaniu LOWE i Partnerstwa.

A)Wzór projektu Uchwały Rady Gminy o powołaniu LOWE.

<p>UCHWAŁA NR...../ RADY GMINY/MIASTA..... z dnia..... w sprawie powołania Lokalnego Ośrodka Wiedzy i Edukacji w Gminie.....</p> <p>Na podstawie art. 18 ust 2 pkt 12a ustawy z dnia 8 marca 1990 r. o samorządzie gminnym (tj. Dz.U. z 2019 r. poz. 506) oraz art. 117 ust. 2 pkt 4 ustawy z dnia z dnia 14 grudnia 2016 r. Prawo oświatowe (tj. Dz.U. z 2018 r. poz. 996, ze zm.), uchwała się co następuje:</p> <p style="text-align: center;">§1.</p> <p>Z dniem..... powołuje się Lokalny Ośrodek Wiedzy i Edukacji na bazie i z wykorzystaniem potencjału Szkoły Nr....., im. z siedzibą w</p> <p style="text-align: center;">§2.</p> <p>Zasady funkcjonowania i organizację Lokalnego Ośrodka Wiedzy i Edukacji stanowi porozumienie partnerskie stanowiące załącznik nr 1 do niniejszej uchwały.</p> <p style="text-align: center;">§3.</p>
--

Wykonanie uchwały powierza się Burmistrzowi/Wójtowi Gminy/ Prezydentowi Miasta.....

§4.

Uchwała wchodzi w życie z dniem podjęcia.

UZASADNIENIE

Lokalny Ośrodek Wiedzy i Edukacji zostanie powołany do życia na bazie Szkoły Nr.....,im. z siedzibą w z udziałem partnerów – przedstawiciele organizacji społecznych i gospodarczych, którego głównym celem będzie zwiększenie dostępu osób dorosłych do różnych form uczenia się przez całe życie. Cele szczegółowe określa porozumienie partnerskie stanowiące zał. 1 do uchwały.

B) Wzór projektu Uchwały Rady Powiatu o powołaniu LOWE.

**UCHWAŁA NR...../
RADY POWIATU.....
z dnia.....
w sprawie powołania Lokalnego Ośrodka Wiedzy i Edukacji
w Powiecie.....**

Na podstawie art. 12 pkt 11 ustawy z dnia 5 czerwca 1998 r. o samorządzie powiatowym (tj. Dz.U. z 2019 r. poz. 511) oraz art. 117 ust. 2 pkt 4 ustawy z dnia 14 grudnia 2016 r. Prawo oświatowe (tj. Dz.U. z 2018 r. poz. 996, ze zm.), uchwała się co następuje:

§1.

Z dniem..... powołuje się Lokalny Ośrodek Wiedzy i Edukacji na bazie i z wykorzystaniem potencjału Szkoły Nr....., im. z siedzibą w

§2.

Zasady funkcjonowania i organizację Lokalnego Ośrodka Wiedzy i Edukacji stanowi porozumienie partnerskie stanowiące załącznik nr 1 do niniejszej uchwały.

§3.

Wykonanie uchwały powierza się Zarządowi Powiatu.....

§4.

Uchwała wchodzi w życie z dniem podjęcia.

UZASADNIENIE

Lokalny Ośrodek Wiedzy i Edukacji zostanie powołany do życia na bazie Szkoły Nr....., im. z siedzibą w z udziałem partnerów – przedstawicieli organizacji społecznych i gospodarczych, którego głównym celem będzie zwiększenie dostępu osób dorosłych do różnych form uczenia się przez całe życie. Cele szczegółowe określa porozumienie partnerskie stanowiące zał. 1 do uchwały.

C) Wzór projektu Uchwały Walnego Zebrania Członków Stowarzyszenia o powołaniu LOWE

**UCHWAŁA NR...../
WALNEGO ZEBRANIA CZŁONKÓW STOWARZYSZENIA.....
z dnia.....
w sprawie powołania Lokalnego Ośrodka Wiedzy i Edukacji
w Gminie/Powiecie.....**

Na podstawie art. 11 ust. 1 ustawy z dnia 7 kwietnia 1989 r. Prawo o stowarzyszeniach (tj. Dz.U. z 2019 r. poz. 713) oraz art. 117 ust. 2 pkt 4 ustawy z dnia 14 grudnia 2016 r. Prawo oświatowe (tj. Dz.U. z 2018 r. poz. 996, ze zm.) oraz na podstawie art..... statutu Stowarzyszenia uchwała się co następuje:

§1.

Z dniem..... powołuje się Lokalny Ośrodek Wiedzy i Edukacji na bazie i z wykorzystaniem potencjału Szkoły Nr....., im. z siedzibą w

§2.

Zasady funkcjonowania i organizację Lokalnego Ośrodka Wiedzy i Edukacji stanowi porozumienie partnerskie stanowiące załącznik nr 1 do niniejszej uchwały.

§3.

Wykonanie uchwały powierza się Zarządowi Stowarzyszenia.....

§4.

Uchwała wchodzi w życie z dniem podjęcia.

UZASADNIENIE

Lokalny Ośrodek Wiedzy i Edukacji zostanie powołany do życia na bazie Szkoły Nr....., im. z siedzibą w z udziałem partnerów – Gminy/Miasta/Powiatu oraz przedstawicieli organizacji społecznych i gospodarczych, którego głównym celem będzie zwiększenie dostępu osób dorosłych do różnych form uczenia się przez całe życie.

Załącznik nr 3. Wzór projektu Porozumienia partnerskiego o ustanowieniu Partnerstwa na rzecz uczenia się osób dorosłych w społeczności lokalnej w celu wspierania LOWE.

POROZUMIENIE

**o powołaniu partnerstwa lokalnego na rzecz uczenia się osób dorosłych
w społeczności lokalnej - Lokalnego Ośrodka Wiedzy i Edukacji
w Gminie/Powiecie**

zawarte w dniu.....(zwane dalej porozumieniem)

pomiędzy

1. Gminą/Powiatem..... z siedzibą
..... reprezentowaną przez
Burmistrza/Wójta/Prezydenta/Starostę Pana
/Panią.....

zwany dalej Liderem Partnerstwa,

2. a Szkołą nr....., im.....z siedzibą
w, reprezentowaną przez
Dyrektora – Pana/Panią....., zwanym dalej Partnerem
Wiodącym.

zwanyymi dalej łącznie „Partnerami”, którzy postanawiają zawrzeć porozumienie
o następującej treści:

§1.

[Przedmiot porozumienia]

1. Przedmiotem porozumienia jest utworzenie Lokalnego Ośrodka Wiedzy i Edukacji w Gminie/Mieście/Powiecie, zwanego dalej „LOWE” na bazie i z wykorzystaniem potencjału Partnera Wiodącego.
2. Partnerzy zgodnie postanawiają, iż LOWE zostaje zawiązane niniejszym porozumieniem w celu zwiększenia dostępu osób dorosłych do różnych form uczenia się przez całe życie.
3. LOWE funkcjonuje na zasadach określonych w niniejszym porozumieniu, nie posiada osobowości prawnej i nie podlega rejestracji.
4. Partnerami LOWE są podmioty zawierające niniejsze porozumienie z zastrzeżeniem postanowień § 5.

§2

[Okres działalności LOWE]

Partnerzy zgodnie postanawiają, iż LOWE zostaje zawiązane na czas nieokreślony.

§3

[Obszar działania]

Obszarem działania LOWE jest obszar Gminy/Miasta/Powiatu.....

§4

[Cele działalności]

1. Nadrzędnym celem LOWE jest stworzenie warunków dla mieszkańców Gminy/Miasta/Powiatu..... do uczenia się, zdobywania wiedzy w różnych dziedzinach życia, w zależności od potrzeb indywidualnych, środowiskowych i społecznych.
2. Celami szczegółowymi LOWE są:
 - 1) budowanie relacji współpracy i partnerstwa LOWE z otoczeniem społecznym i gospodarczym, w tym np. z pracodawcami, organizacjami pozarządowymi, stowarzyszeniami rodziców oraz z innymi instytucjami systemu oświaty działającymi na rzecz edukacji osób dorosłych oraz instytucjami innych resortów działającymi w tym zakresie (instytucje rynku pracy, ekonomii społecznej, kultury, wsparcia rodziny, pomocy społecznej, ochrony zdrowia, sportu i turystyki);
 - 2) zwiększenie udziału dorosłych w różnych formach edukacji, poprzez uaktywnienie i zaangażowanie osób dotychczas biernych w sensie indywidualnym i społecznym, nieuczestniczących w jakichkolwiek zorganizowanych formach podnoszących poziom wiedzy w różnych dziedzinach życia;
 - 3) zwiększenie zaangażowania się rodziców i opiekunów w różne przedsięwzięcia realizowane przez szkołę i w szkole "dla siebie" i innych osób dorosłych w społeczności lokalnej;
 - 4) wykorzystanie szkoły, jako lokalnego centrum organizowania i animowania formalnej oraz pozaformalnej edukacji dorosłych i uaktywnienie edukacyjnie osób dorosłych;
 - 5) wykorzystanie potencjału szkoły i środowisk lokalnych do prowadzenia działań na rzecz aktywności edukacyjnej osób dorosłych, w zakresie rozwijania kompetencji kluczowych, w tym kompetencji: wychowawczych, społecznych oraz potrzebnych na rynku pracy w niewielkich środowiskach lokalnych i na terenach de faworyzowanych;
 - 6) rozwijanie współpracy z różnymi instytucjami i organizacjami świadczącymi usługi społeczne, prowadzącymi szkolenia, propagującymi wiedzę i rozwijającymi lokalny kapitał ludzki oraz społeczny na rzecz efektywnej edukacji formalnej i nieformalnej dorosłych mieszkańców społeczności lokalnej, w tym w zakresie rozwijania kompetencji kluczowych;
 - 7) świadczenie usług edukacyjnych dla dorosłych w społeczności lokalnej w połączeniu z innymi usługami publicznymi wielotorowo i tym samym zwiększanie efektywności oddziaływania rozwoju edukacji na rzecz osób dorosłych w społeczności lokalnej;
 - 8) rozwijanie metod i narzędzi pracy kadry nauczycielskiej szkoły, kadry trenerskiej i lokalnych specjalistów do działalności edukacyjnej z osobami dorosłymi w zakresie rozwijania kompetencji kluczowych;
 - 9) zwiększenie możliwości w zakresie wykorzystania potencjału lokalnych instytucji do efektywnych rozwiązań w zakresie uczenia się osób dorosłych, w tym rozwoju kompetencji kluczowych i umiejętności społecznych, a także poprawa efektywności porozumiewania się różnych podmiotów o zindywidualizowanym statusie prawnym;
 - 10) zwiększenie partycypacji lokalnych instytucji i osób dorosłych we wspólnych przedsięwzięciach na rzecz rozwijania umiejętności dorosłych mieszkańców społeczności lokalnej;
 - 11) zwiększenie kompetencji osób działających w partnerstwie w zakresie diagnozowania lokalnych problemów edukacyjnych osób dorosłych oraz przygotowania i wdrożenia strategicznych działań na rzecz uczenia się osób dorosłych poprzez działania LOWE, które je niwelują;
 - 12) uzyskanie trwałej wartości dodanej w systemie lokalnym w wyniku koordynacji polityki edukacyjnej na rzecz uczenia się osób dorosłych.

§5.

[Partnerzy lokalni LOWE]

1. Partnerami lokalnymi LOWE są Partnerzy zawierający niniejsze Porozumienie oraz podmioty przyjęte do LOWE zgodnie z zasadami określonymi w niniejszym Porozumieniu i Regulaminie LOWE.
2. Lider Partnerstwa LOWE zaprasza nowych Partnerów lokalnych, posiadających doświadczenie i potencjał w rozwijaniu umiejętności, których działalność w obszarze działania LOWE może przyczynić się do osiągnięcia stawianych przez LOWE celów.
3. Potencjalnymi Partnerami LOWE mogą być:
 - h. jednostki organizacyjne i pomocnicze samorządu terytorialnego – placówki oświatowe, instytucje kultury, biblioteki, sołectwa i rady sołeckie oraz inne;
 - i. instytucje z zakresu pomocy i integracji społecznej PCPR, OPS, ŚDŚ, WTZ;
 - j. instytucje rynku pracy: PUP, OHP, agencje zatrudnienia, centra kształcenia ustawicznego i zawodowego;
 - k. szkoły wyższe, poradnia pedagogiczno - psychologiczna, ośrodki sportu, turystyki i inne instytucje działające w społeczności lokalnej;
 - l. otoczenie gospodarcze: pracodawcy, organizacje pracodawców, organizacje pracowników, instytucje otoczenia biznesu, inkubatory przedsiębiorczości;
 - m. otoczenie społeczne: III sektor – organizacje pozarządowe, stowarzyszenia i rady rodziców, grupy nieformalne, sieci wolontariatu, uniwersytet III wieku, Ochotnicze Straże Pożarne, Koła Gospodyń Wiejskich, Lokalne Grupy Działania;
 - n. podmioty ekonomii społecznej: ZAZ, KIS, CIS, WTZ, przedsiębiorstwa społeczne oraz inne.
4. Uczestnictwo w LOWE oparte jest na zasadach dobrowolności i woli współpracy.
5. Realizacja działalności LOWE będzie mogła być finansowana ze środków własnych LOWE, funduszy europejskich oraz innych funduszy krajowych, a także środków własnych Partnerów LOWE.
6. Każdy z Partnerów LOWE ponosi własne koszty uczestnictwa w LOWE.
7. Komunikacja wewnętrzna i zewnętrzna LOWE będzie się odbywała za pomocą poczty elektronicznej, listownie lub telefonicznie.

§6.

[Struktura organizacyjna LOWE]

1. Liderem LOWE jest organ prowadzący szkołę.
2. Lider powołuje koordynatora LOWE.
3. Partnerem Wiodącym jest szkoła.

§7.

[Koordynator LOWE]

1. Koordynator LOWE jest uprawniony i zobowiązany do prowadzenia spraw i reprezentacji LOWE.
2. Do obowiązków Koordynatora LOWE należą:
 - b. organizowanie struktury instytucjonalnej LOWE – ustanowienie animatorów oraz zespołu trenerskiego,
 - c. koordynowanie działań Partnerów w zakresie rozwoju LOWE,
 - d. prowadzenie bieżących prac administracyjnych i finansowych związanych z działalnością LOWE,
 - e. organizacja biura LOWE,
 - f. pozyskiwanie środków na realizację projektów zgodnych ze strategią LOWE,

- g. przygotowywanie i składanie wniosków o wsparcie na rozwój LOWE,
 - h. nadzór nad działalnością Biura LOWE odpowiedzialnego za obsługę organizacyjną LOWE pełni Partner Wiodący,
 - i. przygotowywanie rocznych sprawozdań i planów działalności.
3. W terminie do dni od daty podpisania niniejszego Porozumienia, Koordynator LOWE przedstawi Partnerom LOWE do akceptacji projekt Regulaminu LOWE zgodny z zasadami określonymi w niniejszym Porozumieniu.

§ 8.

[Planowanie i wdrażanie partnerstwa wokół LOWE z udziałem partnerów lokalnych]

1. Integracja partnerów wokół idei uczenia się osób dorosłych i roli oraz zadań LOWE.
2. Identyfikacja wszystkich zasobów i potencjałów partnerów lokalnych, jakimi dysponuje Partnerstwo do wspierania LOWE.
3. Wspólne wypracowanie przez Partnerów Zasad współpracy i Regulaminu Partnerstwa na rzecz uczenia się osób dorosłych w społeczności lokalnej w celu wspierania LOWE przez partnerów lokalnych.

§9.

[Postanowienia końcowe]

1. Niniejsze Porozumienie wchodzi w życie z dniem podpisania Partnerów LOWE.
2. Wszelkie zmiany i uzupełnienia treści niniejszego Porozumienia wymagają formy pisemnej pod rygorem nieważności oraz zgody wszystkich Partnerów LOWE.
3. Porozumienie zostało sporządzone w jednobrzmiących egzemplarzach, po jednym dla każdego z Partnerów LOWE.

(W niniejszym wzorze Porozumienia można dokonać modyfikacji, będących wynikiem ustaleń inicjatorów i uczestników Porozumienia LOWE w danym środowisku).

Załącznik nr 4.

Wzór Deklaracji Partnera Lokalnego do udziału w budowaniu Partnerstwa na rzecz uczenia się osób dorosłych w społeczności lokalnej w celu wspierania LOWE.

Deklaracja partnera lokalnego do udziału w budowaniu i w działaniach Partnerstwa na rzecz uczenia się osób dorosłych w społeczności lokalnej, w celu wspierania LOWE w środowisku lokalnym

Zgłaszam/y swój akces do uczestnictwa w realizacji założeń Ośrodka Wiedzy i Edukacji w Gminie/Powiecie.....

Deklaruję/emy nasz udział zgodnie z warunkami zawartymi w Porozumieniu.

Imię i nazwisko lub nazwa organizacji/institucji/firmy/grupy osób

.....

Dane osoby/osób reprezentującej organizację/institucję/firmę/grupę
(imię i nazwisko, funkcja)

.....

Do prac w Porozumieniu delegujemy osobę/osoby, Adres do korespondencji

.....

kod miejscowość ulica.....

e-mail, strona www.....

Telefon :.....

Fax:.....

Data i podpis:.....

Załącznik nr 5. Wzór oddelegowania Pracownika partnera do budowania Partnerstwa na rzecz uczenia się osób dorosłych w społeczności lokalnej w celu wspierania LOWE

**ODDELEGOWANIE DO PRACY
W BUDOWANIU PARTNERSTWA NA RZECZ UCZENIA SIĘ OSÓB DOROSŁYCH W
SPOŁECZNOŚCI LOKALNEJ W CELU WSPIERANIA LOWE**

W związku z naszą deklaracją współpracy w ramach Partnerstwa na rzecz uczenia się osób dorosłych w społeczności lokalnej w celu wspierania LOWE w gminie/powiecie..... oddelegujemy naszego Reprezentanta do pracy i działania w w/w Partnerstwie w ramach obowiązków służbowych.

Data i podpis: